



ΙΔΡΥΜΑ ΟΙΚΟΝΟΜΙΚΩΝ & ΒΙΟΜΗΧΑΝΙΚΩΝ ΕΡΕΥΝΩΝ

## ΑΠΟΤΕΛΕΣΜΑΤΑ ΕΡΕΥΝΩΝ ΟΙΚΟΝΟΜΙΚΗΣ ΣΥΓΚΥΡΙΑΣ

ΣΤΟΝ ΤΟΜΕΑ ΤΗΣ ΒΙΟΜΗΧΑΝΙΑΣ

ΑΠΡΙΛΙΟΣ 2019

Χορηγός:



**ΕΛΛΗΝΙΚΗ ΠΑΡΑΓΩΓΗ**  
ΣΥΜΒΟΥΛΙΟ ΒΙΟΜΗΧΑΝΙΩΝ ΓΙΑ ΤΗΝ ΑΝΑΠΤΥΞΗ

16 Μαΐου 2019

Το ΙΟΒΕ διεξάγει κάθε μήνα από το 1981 Έρευνες Οικονομικής Συγκυρίας στις επιχειρήσεις στους τέσσερις τομείς της οικονομίας και, από τον Μάιο του 2008, και στους καταναλωτές. Οι έρευνες αποτελούν μέρος του κοινού εναρμονισμένου προγράμματος που χρηματοδοτείται από την Ευρωπαϊκή Ένωση (DG ECFIN) και διεξάγονται αποκλειστικά και μόνο από το ΙΟΒΕ για την Ελλάδα για λογαριασμό της Ευρωπαϊκής Επιτροπής. Τα αποτελέσματά τους χρησιμοποιούνται για τον υπολογισμό του δείκτη οικονομικού κλίματος στην Ελλάδα και στις υπόλοιπες ευρωπαϊκές χώρες, ενώ δημοσιεύονται αναλυτικά στις εκδόσεις της Ευρωπαϊκής Επιτροπής. Κάθε μήνα το ΙΟΒΕ δημοσιεύει στην ιστοσελίδα του το πλήρες δελτίο οικονομικής συγκυρίας. **Στο παρόν δελτίο, που υποστηρίζεται από την Ελληνική Παραγωγή - Συμβούλιο Βιομηχανιών για την Ανάπτυξη - παρουσιάζονται αναλυτικότερα τα αποτελέσματα για τον τομέα της Βιομηχανίας.** Όλα τα δελτία συγκυρίας μπορείτε να τα βρείτε εδώ: [http://iobe.gr/ec\\_situation.asp?PD=2017](http://iobe.gr/ec_situation.asp?PD=2017)

## Μικρή επιδείνωση του δείκτη οικονομικού κλίματος, αλλά με βελτίωση στην καταναλωτική εμπιστοσύνη

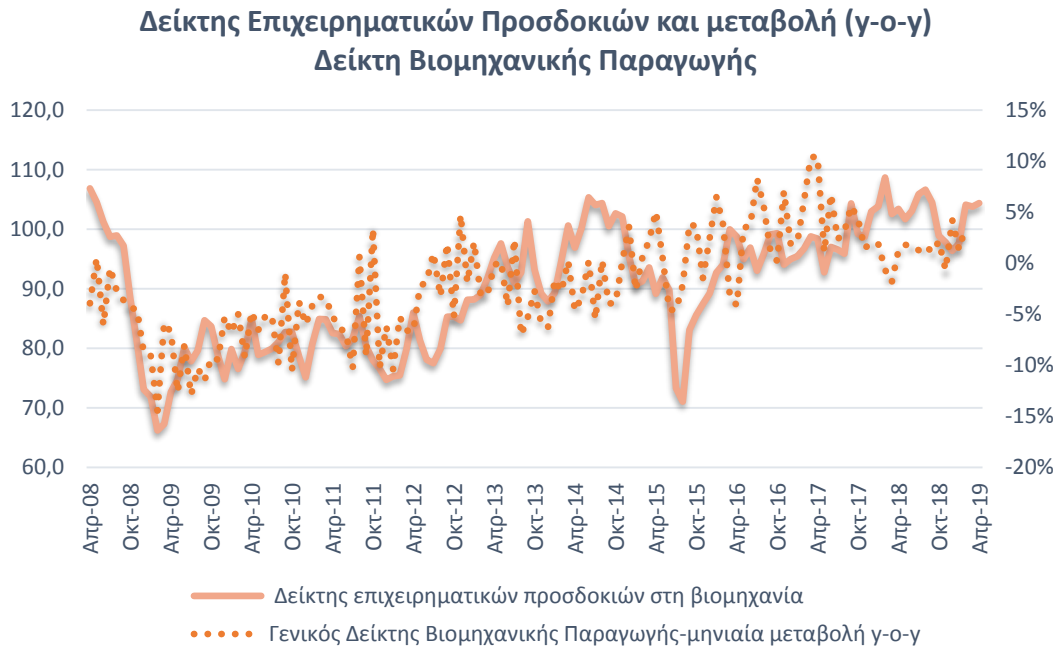
Ο Δείκτης Οικονομικού Κλίματος καταγράφει πτωτική πορεία τον Απρίλιο, καθώς διαμορφώνεται στις 100,3 (από 101,3) μονάδες, σημειώνοντας χαμηλότερη επίδοση σε σύγκριση με αυτή της αντίστοιχης περυσινής (102,6). Σε επίπεδο επιχειρήσεων, μόνο στη Βιομηχανία σημειώνεται ήπια βελτίωση των προσδοκιών, καθώς επηρεάζεται περισσότερο από το εξωτερικό περιβάλλον όπου διατυπώνονται βελτιωμένες προσδοκίες εξαγωγών. Αντίθετα, στους υπόλοιπους τομείς σημειώνεται επιδείνωση. Η καταναλωτική εμπιστοσύνη βελτιώνεται ήπια, καθώς ενδεχομένως να έχει ολοκληρωθεί η θετική επίδραση της προεκλογικής περιόδου. Βεβαίως, είναι πολύ πιθανό τα αποτελέσματα των ευρωεκλογών και των περιφερειακών εκλογών να επηρεάσουν το επιχειρηματικό περιβάλλον και το οικονομικό κλίμα. Άλλωστε ήδη σε επίπεδο οικονομικής πολιτικής, έχουν ενισχυθεί οι προσδοκίες για παροχές ή για μη εφαρμογή προγραμματισμένων μέτρων (όπως π.χ. τη μείωση του ορίου αφορολόγητου εισοδήματος). Υπό αυτή την έννοια έχουν εξαιρετικό ενδιαφέρον οι δύο επόμενες έρευνες συγκυρίας, που θα περιλαμβάνουν τον εκλογικό και στη συνέχεια τον μετεκλογικό μήνα.

## Στη βιομηχανία σημειώνεται οριακή βελτίωση των επιχειρηματικών προσδοκιών, λόγω των ήπια ανοδικών εκτιμήσεων για τα αποθέματα

Ο Δείκτης Επιχειρηματικών Προσδοκιών στη Βιομηχανία ενισχύθηκε ήπια τον Απρίλιο, στις 104,4 (από 103,8) μονάδες, φτάνοντας σε επίδοση ελαφρά υψηλότερη από την αντίστοιχη περυσινή (103,4 μον.). Η εξέλιξη αυτή εντάσσεται σε μία ήπια δυναμική που έχει αναπτυχθεί στον τομέα τους τελευταίους μήνες και σε μία ευρύτερη προσπάθεια αναβάθμισης υφιστάμενων παραγωγικών υποδομών, αλλά και της ανάληψης μεγάλων επενδυτικών έργων από ελληνικές βιομηχανίες σε τρίτες χώρες. Η έκδοση ομολογιακών δανείων, με σκοπό κυρίως τη χρηματοδότηση επενδυτικών προγραμμάτων ενίσχυσης της παραγωγικής δυναμικότητας μεταποιητικών επιχειρήσεων είχε ως αποτέλεσμα το πρώτο τρίμηνο του τρέχοντος έτους την αύξηση του κύκλου εργασιών σε πρωτοπόρους κλάδους, όπως τα τρόφιμα, τα βασικά μέταλλα. Αναμένεται να τεθούν σε ισχύ άλλωστε νέες ρυθμίσεις σχετικά με τον συνυπολογισμό των εργοδοτικών εισφορών και τη ρύθμιση οφειλών εργοδοτών προς τα ασφαλιστικά ταμεία, που θα τονώσουν τη ρευστότητα των μικρομεσαίων μεταποιητικών

επιχειρήσεων. Γενικά, παρά τις αβεβαιότητες που δημιουργούν οι εμπορικοί πόλεμοι δασμών και η αύξηση της τιμής του πετρελαίου (και άρα του κόστους ενέργειας) διεθνώς, διαφαίνεται μια συγκρατημένη αισιοδοξία για την εγχώρια βιομηχανία.

Διάγραμμα 1. Δείκτης Επιχειρηματικών Προσδοκιών και μεταβολή βιομηχανικής παραγωγής



Πηγή: IOBE, ΕΛΣΤΑΤ

Πίνακας 1: Δείκτης Επιχειρηματικών Προσδοκιών στη Βιομηχανία

Τομέας					Ακραίες τιμές		Μέσος όρος						
Βιομηχανία (2000-2010=100)					Min	Max	2001-2018	2013	2014	2015	2016	2017	2018
										66,2 (Φ. 2009)	117,6 (Μάρ. 2000)	95,9	92,6
2018													
Ι	Φ	Μ	Α	Μ	Ι	Ι	Α	Σ	Ο	Ν	Δ		
103,9	108,7	102,6	103,4	101,7	103,1	105,9	106,6	104,5	98,9	97,9	96,4		
2019													
Ι	Φ	Μ	Α	Μ	Ι	Ι	Α	Σ	Ο	Ν	Δ		
97,6	104,1	103,8	104,4										

**Σημείωση:** Ο δείκτης επιχειρηματικών προσδοκιών υπολογίζεται με βάση τις προβλέψεις παραγωγής, τις εκτιμήσεις για το ύψος των αποθεμάτων και τις εκτιμήσεις για τις παραγγελίες και τη ζήτηση.

Πηγή: IOBE

Οι εξαγωγές εξακολουθούν να στηρίζουν δυναμικά την εγχώρια μεταποίηση. Συγκεκριμένα, όπως αποτυπώνεται και στον παρακάτω πίνακα, οι εξαγωγές βιομηχανικών προϊόντων το διάστημα Ιανουαρίου - Φεβρουαρίου του 2019 ξεπέρασαν οριακά τα €2,3 δισεκ., σημειώνοντας άνοδο της τάξης του 12,4% σε σχέση με το αντίστοιχο διάστημα του προηγούμενου έτους. Ηπιότερη ήταν η άνοδος στις συνολικές εξαγωγές, κατά 3,2%, με την αξία αυτών να διαμορφώνεται σχεδόν στα €5,1 δισεκ.

Πίνακας 2. Εξαγωγές προϊόντων, Ιανουάριος - Φεβρουάριος 2019

Προϊόν	Αξία (εκατ. €)		% Μεταβολή	% Σύνθεση	
	2019*	2018*	19*/18*	2019*	2018*
<b>Βιομηχανικά προϊόντα</b>	2.303,8	2.049,7	12,4%	45,4%	41,7%
Χημικά προϊόντα & συναφή (μ.α.κ.)	611,3	505,5	20,9%	12,1%	10,3%
Βιομηχανικά είδη ταξινομημένα κατά πρώτη ύλη	793,7	782,9	1,4%	15,6%	15,9%
Μηχανήματα & υλικό μεταφορών	461,8	426,7	8,2%	9,1%	8,7%
Διάφορα βιομηχανικά είδη	437,1	334,7	30,6%	8,6%	6,8%
<b>Συνολικές εξαγωγές προϊόντων</b>	<b>5.072,3</b>	<b>4.915,7</b>	<b>3,2%</b>	<b>100,0%</b>	<b>100,0%</b>

\*Προσωρινά στοιχεία

Πηγή: ΠΣΕ, Επεξεργασία IOBE

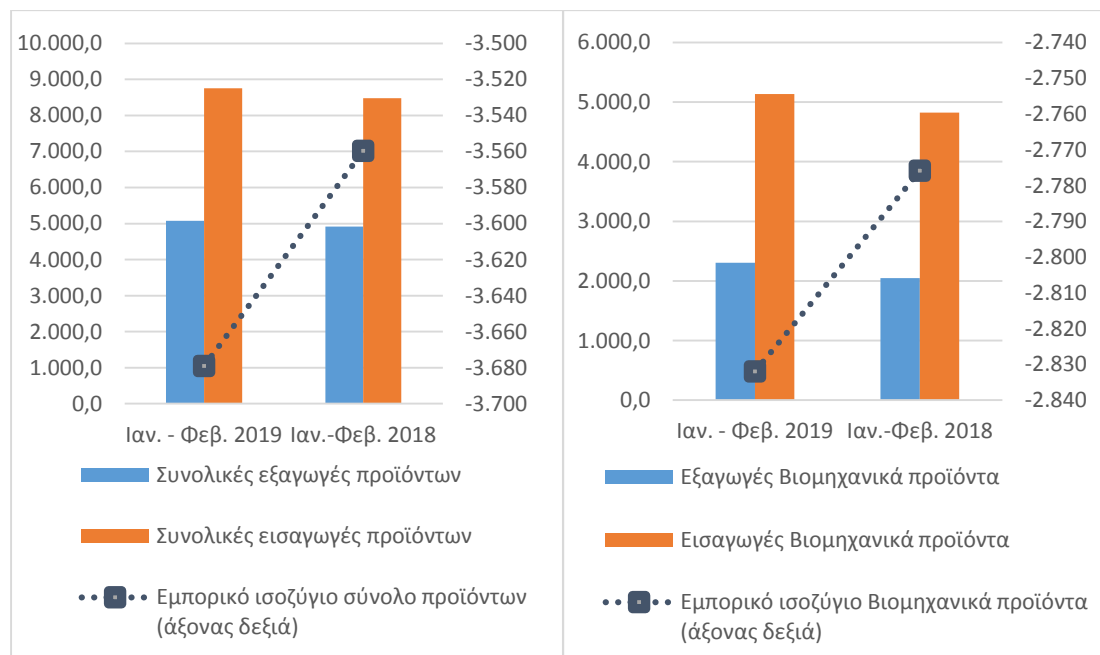
Πίνακας 3. Εισαγωγές προϊόντων, Ιανουάριος - Φεβρουάριος 2019

Προϊόν	Αξία (εκατ. €)		% Μεταβολή	% Σύνθεση	
	2019*	2018*	19*/18*	2019*	2018*
<b>Βιομηχανικά προϊόντα</b>	5.135,8	4.825,5	6,4%	58,7%	56,9%
Χημικά προϊόντα & συναφή (μ.α.κ.)	1.428,3	1.309,2	9,1%	16,3%	15,4%
Βιομηχανικά είδη ταξινομημένα κατά πρώτη ύλη	955,8	971,7	-1,6%	10,9%	11,5%
Μηχανήματα & υλικό μεταφορών	1.755,7	1.676,9	4,7%	20,1%	19,8%
Διάφορα βιομηχανικά είδη	995,9	867,7	14,8%	11,4%	10,2%
<b>Συνολικές εισαγωγές προϊόντων</b>	<b>8.751,3</b>	<b>8.475,4</b>	<b>3,3%</b>	<b>100,0%</b>	<b>100,0%</b>

\*Προσωρινά στοιχεία

Πηγή: ΠΣΕ, Επεξεργασία IOBE

Διάγραμμα 2. Εμπορικό ισοζύγιο βιομηχανικών προϊόντων και συνόλου προϊόντων



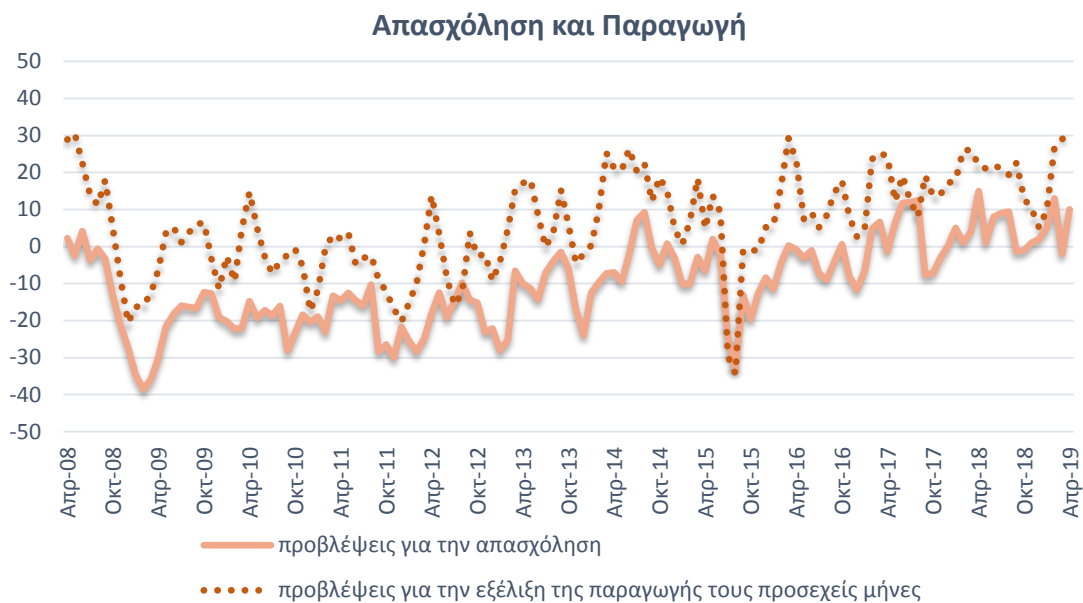
Πηγή: ΠΣΕ, Επεξεργασία IOBE

Από την άλλη πλευρά, αν και ηπιότερη η άνοδος των εισαγωγών βιομηχανικών προϊόντων, κατά 6,4% το πρώτο δίμηνο του τρέχοντος έτους, το εμπορικό έλλειμμα στα βιομηχανικά προϊόντα ενισχύθηκε κατά €56 εκατ., στα €2.832 εκατ., (+2%). Ομοίως, το ελλειμματικό ισοζύγιο στο σύνολο των προϊόντων έχει αυξηθεί το διάστημα Ιανουαρίου - Φεβρουαρίου του 2019 σε σχέση με την αντίστοιχη περίοδο του 2018 κατά 3,3% (από €3.560 εκατ. στα €3.679 εκατ.).

Από τις βασικές μεταβλητές του δείκτη, το αρνητικό ισοζύγιο των εκτιμήσεων για τις παραγγελίες και τη ζήτηση βελτιώθηκε οριακά, ενώ παράλληλα οι εκτιμήσεις για τα αποθέματα και το ισοζύγιο στις προβλέψεις για την παραγωγή τους προσεχείς μήνες αυξήθηκαν ήπια<sup>1</sup>. Αναλυτικότερα:

Στις **προβλέψεις για την εξέλιξη της παραγωγής τους προσεχείς 3-4 μήνες**, το σχετικό ισοζύγιο κέρδισε 3 μονάδες και διαμορφώθηκε στις +32, με το 38% (από 40%) των επιχειρήσεων να προβλέπει άνοδο της παραγωγής του το επόμενο τρίμηνο και ένα 6% (από 11%) μείωσή της.

Διάγραμμα 3. Προβλέψεις για την παραγωγή και την απασχόληση στους προσεχείς μήνες (ισοζύγιο θετικών – αρνητικών απαντήσεων)



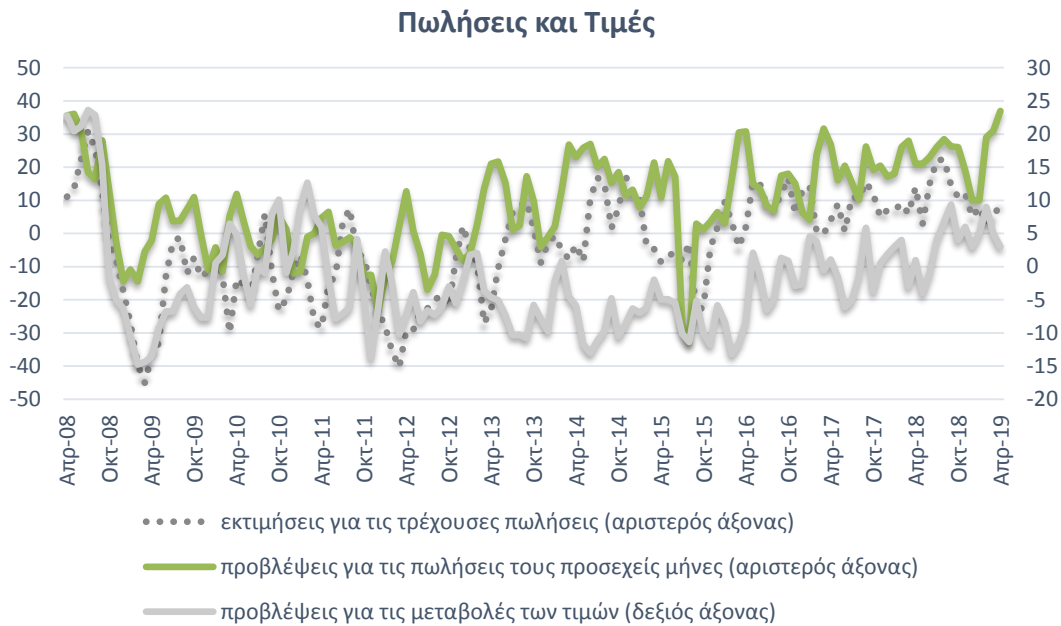
Πηγή: IOBE

Ο δείκτης στις **προβλέψεις για την απασχόληση** ενισχύθηκε αισθητά τον Απρίλιο, στις +10 (από -2) μονάδες, με το ποσοστό των επιχειρήσεων που προβλέπει άνοδο απασχόλησης το προσεχές τρίμηνο να διαμορφώνεται στο 19% (από 16%) και το 10% (από 18%) να αναμένει υποχώρηση.

Οι **θετικές προβλέψεις για τις πωλήσεις τους προσεχείς μήνες** ενισχύθηκαν ήπια τον Απρίλιο (στις +37 μον. το ισοζύγιο από +31), με το 42% (από 39%) των επιχειρήσεων να αναμένει άνοδο το προσεχές χρονικό διάστημα και το 5% (από 8%) μείωσή τους. Ομοίως, ο δείκτης εκτιμήσεων για τις τρέχουσες πωλήσεις κινήθηκε ήπια ανοδικά, στις +9 (από +5) μονάδες, με το 30% (από 25%) των ερωτηθέντων να εκτιμά άνοδό τους.

<sup>1</sup> Ο Δείκτης Επιχειρηματικών Προσδοκιών στη Βιομηχανία προκύπτει από το συνθετικό αποτέλεσμα τριών επιμέρους μεταβλητών που περιλαμβάνονται στην έρευνα: α) τις εκτιμήσεις για το **επίπεδο παραγγελιών και τρέχουσας ζήτησης**, β) τις **προβλέψεις για την εξέλιξη της παραγωγής τους προσεχείς μήνες** και γ) τις **εκτιμήσεις για τα αποθέματα έτοιμων προϊόντων**. Η έρευνα όμως περιλαμβάνει και άλλες μεταβλητές που παρουσιάζουν εξαιρετικό ενδιαφέρον.

Διάγραμμα 4. Εκτιμήσεις και προβλέψεις για τις πωλήσεις και την πορεία των τιμών (ισοζύγιο θετικών – αρνητικών απαντήσεων)



Πηγή: IOBE

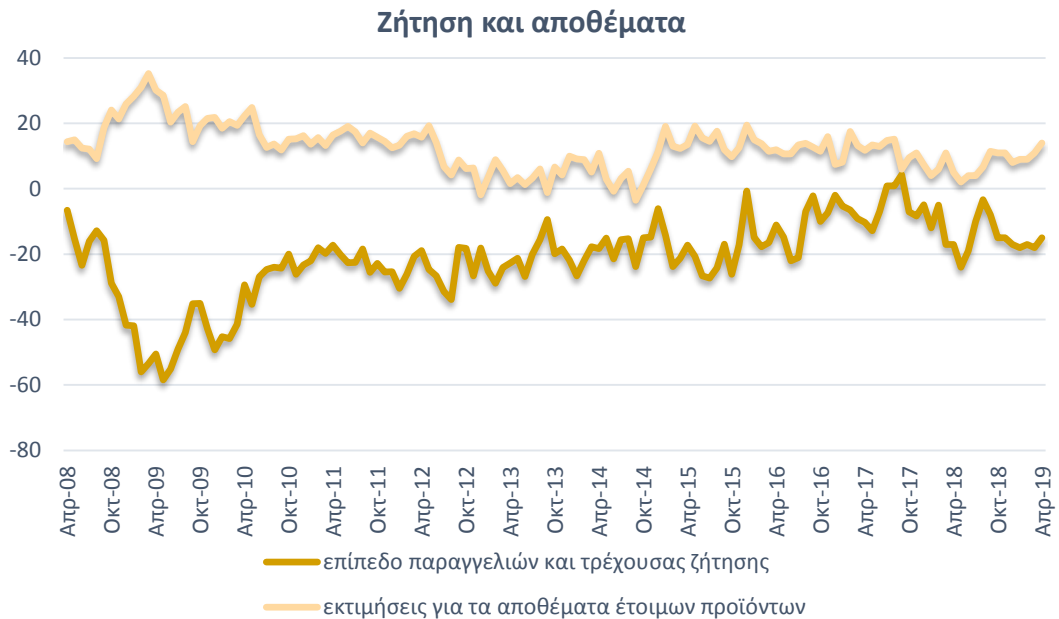
Στους δείκτες *εξαγωγικής δραστηριότητας* καταγράφηκαν μικτές τάσεις: **οι εκτιμήσεις για τις εξαγωγές κατά το τελευταίο τρίμηνο** υποχώρησαν οριακά (+6 από +7 μον. ο δείκτης), ενώ **οι εκτιμήσεις για τις παραγγελίες και τη ζήτηση εξωτερικού** ενισχύθηκαν (-14 από -19 μον. ο δείκτης), όπως επίσης και **οι προβλέψεις για εξαγωγές τους προσεχείς μήνες**, οι οποίες αυξήθηκαν αισθητά (+33 από +19 μον. ο δείκτης).

Αναφορικά με το ισοζύγιο στις **προβλέψεις για τις μεταβολές των τιμών** διαμορφώθηκε στις +3 (από +5) μονάδες, με το 83% (από 85%) των επιχειρήσεων να μην αναμένει μεταβολές τους το επόμενο τρίμηνο και το 10% σταθερά να αναμένει άνοδο. Με βάση τα στοιχεία της ΕΛΣΤΑΤ, και όσον αφορά στις τιμές παραγωγού στη βιομηχανία, καταγράφεται άνοδο τον Μάρτιο σε σχέση με τον Φεβρουάριο (1,1%), ενώ σε σχέση με την αντίστοιχη περυσινή περίοδο ο σχετικός δείκτης ενισχύεται κατά 4,4%.

Σε **επίπεδο παραγγελιών και τρέχουσας ζήτησης**, ο αρνητικός δείκτης διαμορφώνεται τον Απρίλιο στις -15 (από -18) μονάδες, με το 27% (από 26%) των επιχειρήσεων να δηλώνουν χαμηλές για την εποχή παραγγελίες και το 11% (από 9%) να αναφέρει το αντίθετο.

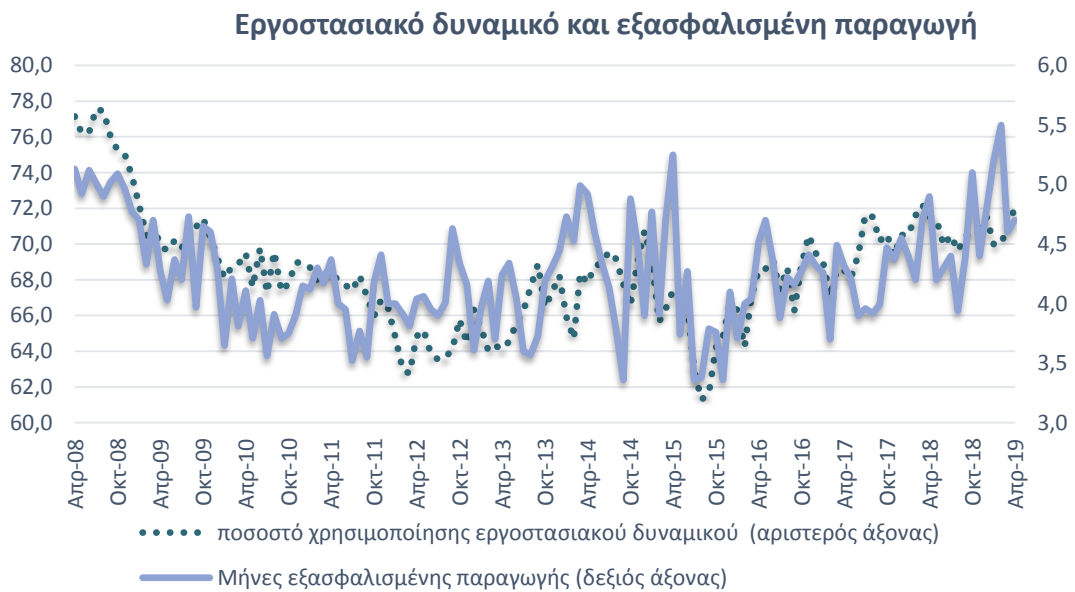
Στα **αποθέματα έτοιμων προϊόντων**, το σχετικό ισοζύγιο κινήθηκε ελαφρώς ανοδικά, στις +14 μονάδες (από +11), με το 19% (από 17%) των επιχειρήσεων να αναφέρει εκ νέου υψηλά για την εποχή αποθέματα και μόλις το 5% (από 7%) να δηλώνει το αντίθετο.

Διάγραμμα 5. Εκτιμήσεις για το επίπεδο παραγγελιών και τρέχουσας ζήτησης και εκτιμήσεις για τα αποθέματα έτοιμων προϊόντων (ισοζύγιο θετικών – αρνητικών απαντήσεων)



Πηγή: IOBE

Διάγραμμα 6. Ποσοστό χρησιμοποίησης εργοστασιακού δυναμικού και μήνες εξασφαλισμένη παραγωγή



Πηγή: IOBE

Οι **μήνες εξασφαλισμένης παραγωγής** αυξήθηκαν οριακά στους 4,7 (από 4,6) μήνες, με το ποσοστό χρησιμοποίησης εργοστασιακού δυναμικού να κινείται και αυτός οριακά υψηλότερα στο 72% (από 71%). Όπως έχει ήδη επισημανθεί και σε προηγούμενα δελτία, μετά το καλοκαίρι του 2015, η χρησιμοποίηση του εργοστασιακού δυναμικού έχει ενισχυθεί σημαντικά, κινούμενη συνήθως πάνω από το 70%, λόγω της αυξημένης παραγωγής.

Σχετικά με τα ερωτήματα που τίθενται ανά τρίμηνο στην έρευνα, **οι εκτιμήσεις για τις νέες παραγγελίες** επιδεινώθηκαν τον Απρίλιο σε σύγκριση με τον Ιανουάριο, με το σχετικό

ισοζύγιο να διαμορφώνεται στις +1 (από +4) μονάδες. Το 10% (από 15%) των επιχειρήσεων του τομέα αναφέρει πτώση των νέων παραγγελιών του, έναντι ενός 11% (από 19%) που δηλώνει αυξημένες νέες παραγγελίες.

Ως προς τους **λόγους που παρεμποδίζουν την παραγωγική δραστηριότητα**, το 45% των επιχειρήσεων θεωρεί ότι η επιχειρηματική λειτουργία του είναι απρόσκοπτη, ενώ από τις υπόλοιπες, ένα 33% δηλώνει ως σημαντικότερο εμπόδιο την ανεπάρκεια ζήτησης και το 11% την κεφαλαιακή ανεπάρκεια.

Στο τριμηνιαίο ερώτημα σχετικά με την **ανταγωνιστική θέση των επιχειρήσεων** στις αγορές στις οποίες δραστηριοποιούνται, οι εκτιμήσεις των ερωτηθέντων κινούνται αρκετά χαμηλότερα σε σύγκριση με τον Ιανουάριο ως προς την εγχώρια αγορά (+7 από +16 μον. ο δείκτης) και την αγορά της ΕΕ (+5 από +12 μον. ο δείκτης), αλλά και αισθητά χαμηλότερα ως προς τις λοιπές αγορές (+1 από +13 μον. το ισοζύγιο).

Τέλος, στο τριμηνιαίο ερώτημα σχετικά με τις **προβλέψεις των επιχειρήσεων για τον προορισμό των εξαγωγών τους τους προσεχείς μήνες**, καταγράφεται βελτίωση στον σχετικό δείκτη σε σύγκριση με τον Ιανουάριο προς την ΕΕ (+23 από +4 μον.), σταθερότητα προς τις Βαλκανικές χώρες (+7 μον. ο δείκτης σταθερά) και υποχώρηση προς τις λοιπές χώρες (+13 από +18 μον.).

Σε επίπεδο βασικών τομέων, οι τάσεις των προσδοκιών είναι μικτές. Αναλυτικά:

Σε επίπεδο βασικών τομέων, η τάση των προσδοκιών στα **Καταναλωτικά αγαθά**, σε αντίθεση με το συνολικό δείκτη στη Βιομηχανία, είναι πτωτική, με το σχετικό δείκτη να διαμορφώνεται στις 101,4 (από 103,1) μονάδες. Σημειώνεται οριακή βελτίωση στις παραγγελίες και τη ζήτηση, αύξηση στα αποθέματα, με τις εκτιμήσεις της παραγωγής τους προσεχείς 3-4 μήνες να αποδυναμώνονται. Συγκεκριμένα, ο δείκτης προβλέψεων για την παραγωγή σημειώνει περαιτέρω ενίσχυση στις +27 (από +33) μονάδες, ενώ το ισοζύγιο παραγγελιών και εγχώριας ζήτησης παραμένει σχεδόν αμετάβλητο στις -11 μονάδες, με το δείκτη εκτιμήσεων των αποθεμάτων να ακολουθεί την ίδια τάση παραμένοντας σχεδόν σταθερός στις +15 (από +14) μονάδες. Πτωτική είναι και η τάση στις εξαγωγές, ενώ στις προβλέψεις για την απασχόληση, το ισοζύγιο των 12 μονάδων βελτιώνεται περαιτέρω, στις +18 μονάδες. Τέλος, σημειώνεται ενίσχυση στο δείκτη που αφορά στις προβλέψεις για τις τιμές, στις +6 (από +7) μονάδες. Σε ό,τι αφορά τα τριμηνιαία ερωτήματα, μεγάλη πτώση παρουσίασαν οι νέες παραγγελίες (-3 από +2 μον. το ισοζύγιο), με το ποσοστό εκείνων που αναφέρουν απρόσκοπτη δραστηριότητα αυξάνεται στο 50% (από 55%) των ερωτηθέντων. Ως προς τις προβλέψεις για τις εξαγωγές, η τάση είναι ανοδική προς την ΕΕ αλλά πτωτική σε σχέση με τις Βαλκανικές και τις λοιπές χώρες, ενώ τέλος, στο πεδίο της ανταγωνιστικότητας, καταγράφεται αρνητική μεταβολή προς τον υπόλοιπο κόσμο αλλά και την εγχώρια και την ευρωπαϊκή αγορά.

Αντιθέτως, στα Κεφαλαιουχικά αγαθά, ο δείκτης ενισχύθηκε στις 96,5 (από 82,2) μονάδες, τάση η οποία διαμόρφωσε και τη δυναμική στο σύνολο της Βιομηχανίας, λόγω της αισθητής βελτίωσης των παραγγελιών και της ζήτησης. Συγκεκριμένα, το ισοζύγιο των προβλέψεων για την παραγωγή μειώνεται στις 14 (από -17) μονάδες, ενώ ο αρνητικός δείκτης των εκτιμήσεων για τις παραγγελίες και τη ζήτηση βελτιώνεται παραμένοντας ωστόσο σε αρνητικό έδαφος, στις -26 (από -51) μονάδες. Η τάση στο ισοζύγιο εκτιμήσεων για τα αποθέματα καταγράφει σημαντική βελτίωση στις +17 (από +2) μονάδες ο δείκτης, ενώ οι



εξαγωγικές προοπτικές βελτιώνονται αισθητά. Στις προβλέψεις για τη βραχυπρόθεσμη εξέλιξη της απασχόλησης ο δείκτης σημειώνει βελτίωση, στις 0 (από -41) μονάδες, ενώ ως προς τις τιμές, ο σχετικός δείκτης παραμένει σχεδόν σταθερός στις +16 (από +15) μονάδες, με το 83% (από 84%) των επιχειρήσεων να αναμένουν σταθερότητα. Στα ερωτήματα τριμήνου, ο δείκτης στις νέες παραγγελίες παραμένει σταθερός (στις -4,2 μον.), με το ποσοστό των επιχειρήσεων που αναφέρει απρόσκοπτη δραστηριότητα να διαμορφώνεται στο 14% (από 23%). Ως προς τις προβλέψεις για τις εξαγωγές, η τάση είναι έντονα ανοδική προς όλους τους προορισμούς. Σε ερώτηση όμως για το γενικά η ανταγωνιστική θέση των επιχειρήσεων έχει βελτιωθεί ή επιδεινωθεί κατά τους τελευταίους μήνες, επικρατεί περισσότερο η άποψη ότι η ανταγωνιστική θέση των επιχειρήσεων έχει αποδυναμωθεί σχετικά προς όλους τους επιμέρους προορισμούς.

Τέλος, ο δείκτης στα Ενδιάμεσα αγαθά παραμένει σχεδόν σταθερός, στις 109,4 (από 109,5) μονάδες, καθώς η θετική μεταβολή των προσδοκιών για την παραγωγή τους τους 3-4 ερχόμενους μήνες αντισταθμίστηκε από τις ελαφρώς χειρότερες εκτιμήσεις για τις παραγγελίες και τη ζήτηση. Συγκεκριμένα, το ισοζύγιο παραγγελιών και ζήτησης σημειώνει μικρή επιδείνωση, στις -18 (από -16) μονάδες, ενώ οι εκτιμήσεις για τα αποθέματα καταγράφουν βελτίωση +11 (από +9 μονάδες) ο δείκτης. Το ισοζύγιο των προβλέψεων για την παραγωγή βελτιώνεται, στις +41 (από +36) μονάδες, τάση που καταγράφεται και στις εξαγωγές, όπως και στις προβλέψεις για την απασχόληση, με το σχετικό δείκτη να κινείται στη -1 (από -11) μονάδα. Το ισοζύγιο για τις τιμές επιδεινώνεται στις -2 (από +2 μον.). Στα τριμηνιαία ερωτήματα, πτωτική τάση σημειώνεται τον Απρίλιο σε σχέση με τον Ιανουάριο (+6 από +9 μον.) στο ισοζύγιο στις νέες παραγγελίες, με το ποσοστό των επιχειρήσεων που αναφέρει απρόσκοπτη δραστηριότητα να κινείται στο 47% (από 43%). Σχετικά με τις προβλέψεις για τις εξαγωγές, οι τάσεις είναι αυξητικές προς όλους τους προορισμούς, εξέλιξη ανάλογη με εκείνη της ανταγωνιστικής θέσης των επιχειρήσεων, εκτός της εγχώριας αγοράς.

Διάγραμμα 7. Δείκτης Επιχειρηματικών Προσδοκιών στα Καταναλωτικά, Κεφαλαιουχικά και Ενδιάμεσα αγαθά (2000-2010=100)

