



ΙΔΡΥΜΑ ΟΙΚΟΝΟΜΙΚΩΝ & ΒΙΟΜΗΧΑΝΙΚΩΝ ΕΡΕΥΝΩΝ

ΑΠΟΤΕΛΕΣΜΑΤΑ ΕΡΕΥΝΩΝ ΟΙΚΟΝΟΜΙΚΗΣ ΣΥΓΚΥΡΙΑΣ

ΦΕΒΡΟΥΑΡΙΟΣ 2019

ΟΙΚΟΝΟΜΙΚΟ ΚΛΙΜΑ (ΕΛΛΑΔΑ – ΕΕ-28– ΕΥΡΩΖΩΝΗ)

ΒΙΟΜΗΧΑΝΙΑ –ΚΑΤΑΣΚΕΥΕΣ –ΛΙΑΝΙΚΟ ΕΜΠΟΡΙΟ – ΥΠΗΡΕΣΙΕΣ

ΚΑΤΑΝΑΛΩΤΙΚΗ ΕΜΠΙΣΤΟΣΥΝΗ (ΕΛΛΑΔΑ – ΕΕ-28– ΕΥΡΩΖΩΝΗ)

04 Μαρτίου 2019

Το IOBE διεξάγει κάθε μήνα από το 1981 Έρευνες Οικονομικής Συγκυρίας στις επιχειρήσεις στους τέσσερις τομείς της οικονομίας και, από τον Μάιο του 2008, και στους καταναλωτές. Οι έρευνες αποτελούν μέρος του κοινού εναρμονισμένου προγράμματος που χρηματοδοτείται από την Ευρωπαϊκή Ένωση (DG ECFIN) και τα αποτελέσματά τους χρησιμοποιούνται για τον υπολογισμό του δείκτη οικονομικού κλίματος σε Ελλάδα και στις υπόλοιπες ευρωπαϊκές χώρες, ενώ δημοσιεύονται αναλυτικά στις εκδόσεις της Ευρωπαϊκής Επιτροπής. Οι αναλύσεις που δημοσιεύονται κάθε μήνα με τη μορφή αυτής της έκδοσης στηρίζονται στα πρωτογενή, αναλυτικά στοιχεία για πάνω από 1000 επιχειρήσεις και αντιπροσωπευτικό δείγμα 1500 καταναλωτών, όπως προκύπτουν από τις έρευνες που διεξάγει αποκλειστικά και μόνο το IOBE για την Ελλάδα για λογαριασμό της Ευρωπαϊκής Επιτροπής.

Επόμενο δελτίο: **01/04/2019**

ΟΙΚΟΝΟΜΙΚΟ ΚΛΙΜΑ: ΕΕ-28, ΕΥΡΩΖΩΝΗ, ΕΛΛΑΔΑ**Ε.Ε – ΕΥΡΩΖΩΝΗ: Αμετάβλητο το οικονομικό κλίμα στην Ευρωζώνη¹, επιδείνωση στην ΕΕ**

Ο δείκτης οικονομικού κλίματος τον Φεβρουάριο παρέμεινε ουσιαστικά σταθερός στην ΕΕ (-0,2 μον., στις 106,1 μον²), ενώ μειώθηκε ελαφρά στην Ευρωζώνη (κατά 0,9 μον., στις 105,3) μονάδες.

Πιο συγκεκριμένα, η πτώση του δείκτη στην **Ευρωζώνη** εκπορεύεται από την επιδείνωση του κλίματος στη **Βιομηχανία** (-1,0) και τις **Κατασκευές** (-2,0). Αντίθετα, οι σχετικοί δείκτες ανέκαμψαν στις **Υπηρεσίες** (+1,1), αλλά και οριακά στο **Λιανικό εμπόριο** (+0,5) στην **καταναλωτική εμπιστοσύνη** (+0,5). Στις πέντε μεγαλύτερες οικονομίες της Ευρωζώνης, ο δείκτης βελτιώθηκε μόνο στην Ολλανδία (+3,0), επιδεινώθηκε στην Γαλλία (-0,9) και την Ιταλία (-1,6), ενώ ουσιαστικά παρέμεινε αμετάβλητος στην Γερμανία (-0,1) και στην Ισπανία (+0,0).

Στην **ΕΕ**, η χειροτέρευση των προσδοκιών προκύπτει κυρίως ως αποτέλεσμα της έντονης επιδείνωσης του δείκτη στο Ην Βασίλειο (-4,5) τάση η οποία περιορίστηκε από την ενίσχυση του κλίματος στην Πολωνία (+1,4). Σε τομεακό επίπεδο δεικτών, καταγράφεται επιδείνωση του κλίματος στην Βιομηχανία και τις Κατασκευές, όπως και στην Ευρωζώνη, αλλά και στον τομέα των Υπηρεσιών.

Αναλυτικότερα:

- Στη **Βιομηχανία**, οι δείκτες προσδοκιών διαμορφώθηκαν στις -0,2 και -0,4 μονάδες σε ΕΕ και Ευρωζώνη αντίστοιχα. Οι προσδοκίες για την εξέλιξη της παραγωγής μεταβάλλονται αρνητικά και στις δύο ζώνες, όπως και οι εκτιμήσεις για τα επίπεδα παραγγελιών και ζήτησης αλλά και τα εκτιμώμενα αποθέματα.
- Στις **Υπηρεσίες**, οι δείκτες προσδοκιών διαμορφώθηκαν στις +7,1 και +12,1 μονάδες σε ΕΕ και Ευρωζώνη αντίστοιχα. Οι εκτιμήσεις των επιχειρήσεων για την τρέχουσα δραστηριότητά τους μεταβάλλονται θετικά και στις δύο ζώνες, ενώ οι εκτιμήσεις για την τρέχουσα ζήτηση και τις προβλέψεις για τη βραχυπρόθεσμη εξέλιξη της ζήτησης μειώνονται στην ΕΕ και βελτιώνονται αμφότερες στην Ευρωζώνη.
- Στο **Λιανικό Εμπόριο**, οι σχετικοί δείκτες διαμορφώθηκαν στις +0,3 και -1,6 μονάδες αντίστοιχα στην ΕΕ και την Ευρωζώνη. Οι εκτιμήσεις για την τρέχουσα επιχειρηματική δραστηριότητα βελτιώνονται, ενώ οι εκτιμήσεις για τα αποθέματα υποδηλώνουν αποκλιμάκωση σε αμφότερες τις δύο ζώνες, με τις προβλέψεις για τις πωλήσεις τους επόμενους μήνες να βελτιώνονται και στις δύο ζώνες αντίστοιχα.

¹ **Σημαντική σημείωση:** Από τον Ιανουάριο αναθεωρείται η σύνθεση του δείκτη καταναλωτικής εμπιστοσύνης. Δεδομένου ότι η καταναλωτική εμπιστοσύνη αποτελεί μία από τις πέντε μεταβλητές του δείκτη οικονομικού κλίματος (ESI), ο τελευταίος αναθεωρείται ελαφρώς αναλόγως. Επιπλέον, τα στοιχεία της έρευνας της Ιρλανδίας περιλαμβάνονται για πρώτη φορά μετά από δέκα έτη στους ευρωπαϊκούς δείκτες. Επιπρόσθετα, πραγματοποιήθηκε η ετήσια αναθεώρηση του δείκτη που γίνεται κάθε Ιανουάριο, ως προς το βάρος κάθε χώρας στην έρευνα, καθώς και η προσθήκη του 2018 στο μακροχρόνιο μέσο όρο του δείγματος (1990 – 2018=100) και του δείκτη. Ακολουθώντας, για τον Δεκέμβριο του 2018 έγινε προς τα πάνω αναθεώρηση του ESI κατά 0,1 μονάδες, στις 107,4 μονάδες στην Ευρωζώνη και προς τα κάτω κατά 0,1 μονάδες, στις 107,5 μονάδες στην ΕΕ.

² Ο δείκτης επιχειρηματικών προσδοκιών στην Βιομηχανία για τη Γαλλία και του Λιανικού εμπορίου για τη Φιλανδία αναθεωρήθηκε σε σχέση με το δελτίο του Ιανουαρίου με αποτέλεσμα την συνολική αναθεώρηση προς τα πάνω του δείκτη οικονομικού κλίματος του Ιανουαρίου στην ΕΕ (106,2) και στην Ευρωζώνη (106,3)

- Στις **Κατασκευές**, ο δείκτης επιχειρηματικών προσδοκιών κινήθηκε στις +4,3 και +6,4 μονάδες στην ΕΕ και την Ευρωζώνη. Οι προβλέψεις για το επίπεδο των εργασιών εξασθενούν στην ΕΕ όπως και στην Ευρωζώνη, ενώ οι προβλέψεις για την απασχόληση βελτιώνονται στην ΕΕ και επιδεινώνονται στην Ευρωζώνη.
- Ο **Δείκτης Καταναλωτικής Εμπιστοσύνης** διαμορφώνεται στις -7,2 και -7,4 μονάδες στην ΕΕ και την Ευρωζώνη αντίστοιχα. Οι εκτιμήσεις των καταναλωτών για την οικονομική κατάσταση του νοικοκυριού τους τους τελευταίους 12 μήνες βελτιώνεται οριακά στην ΕΕ και εξασθενεί στην Ευρωζώνη, ενώ οι προβλέψεις τους για τη μελλοντική εξέλιξη του τους επόμενους 12 μήνες βελτιώνονται οριακά και στις δύο ζώνες. Οι προβλέψεις για τη γενική κατάσταση της οικονομίας ανακάμπτουν και στις δύο ζώνες, ενώ αντίθετα οι προβλέψεις για κύριες αγορές τους επόμενους μήνες μεταβάλλονται αρνητικά και στην ΕΕ και στην Ευρωζώνη.
- Τέλος, ο δείκτης επιχειρηματικών προσδοκιών στις **Χρηματοοικονομικές Υπηρεσίες** (δεν περιλαμβάνεται στο δείκτη κλίματος) εξασθενεί περαιτέρω στην ΕΕ (+5,9 από +7,4 μον. στην ΕΕ), ενώ παραμένει αμετάβλητος στις +10,6 μον. στην Ευρωζώνη. Οι εκτιμήσεις για την τρέχουσα κατάσταση των επιχειρήσεων βελτιώνονται, ενώ οι εκτιμήσεις για την τρέχουσα πορεία της ζήτησης επιδεινώνονται, με τις προβλέψεις της ζήτησης στο επόμενο τρίμηνο να βελτιώνονται οριακά στην ΕΕ και εντονότερα στην Ευρωζώνη.

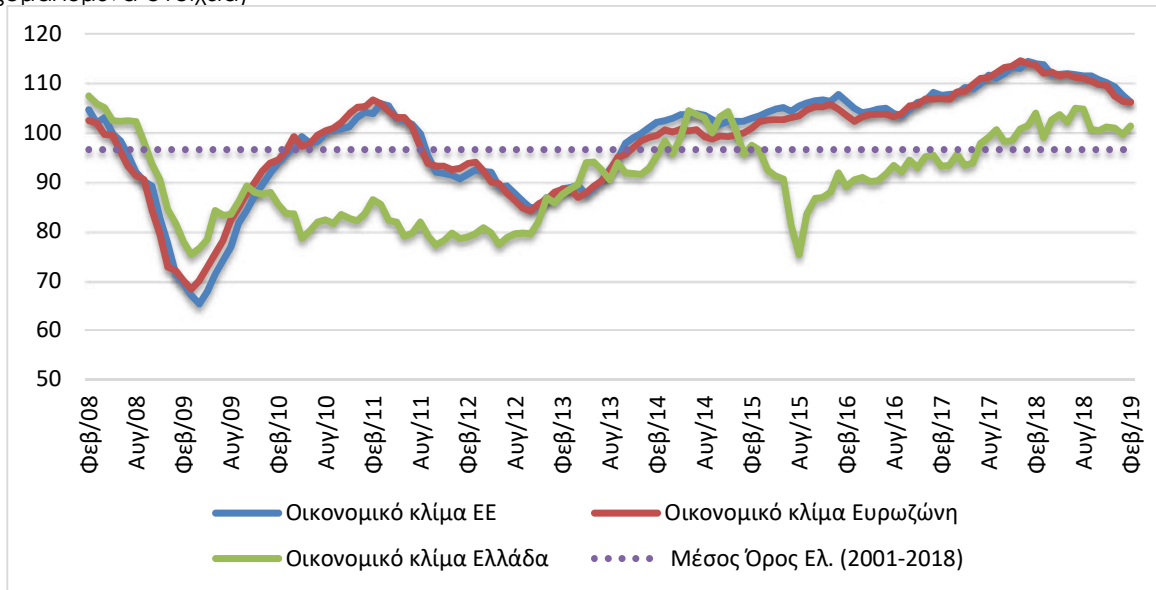
Πίνακας 1: Δείκτες Οικονομικού Κλίματος (1990-2018=100, εποχικά εξομαλυμένα στοιχεία)¹

Περιοχή	Ακραίες τιμές		Μέσος όρος									
	Min	Max	2001-2018	2012	2013	2014	2015	2016	2017	2018		
ΕΕ-28	65,3 (Μαρ. 2009)	116,8 (Μάιος 2000)	100,0	88,6	93,2	102,7	105,2	105,1	110,5	111,3		
Ευρωζώνη	68,3 (Μαρ. 2009)	118,0 (Μάιος 2000)	99,7	89,1	91,7	100,1	103,4	104,5	110,3	111,5		
Ελλάδα	75,3 (Μαρ. 2009)	120,5 (Ιουλ. 2000)	96,5	80,0	90,9	100,0	88,8	91,8	96,6	102,1		
Περιοχή	2018											
	I	Φ	M	A	M	I	I	A	Σ	O	N	Δ
ΕΕ-28	113,9	113,7	111,7	111,8	111,9	111,7	111,5	111,5	110,7	110,1	109,3	107,5
Ευρωζώνη	114,0	113,6	112,0	112,2	111,5	111,8	111,2	111,0	110,4	109,7	109,5	107,4
Ελλάδα	101,4	103,9	99,0	102,6	103,6	102,1	104,9	104,7	100,6	100,4	101,1	100,9
Περιοχή	2019											
	I	Φ	M	A	M	I	I	A	Σ	O	N	Δ
ΕΕ-28	106,2	105,3										
Ευρωζώνη	106,3	106,1										
Ελλάδα	99,6	101,3										

¹ Ο Δείκτης Οικονομικού Κλίματος είναι το σταθμισμένο άθροισμα των Δεικτών Επιχειρηματικών Προσδοκιών στη Βιομηχανία, τις Κατασκευές, το Λιανικό Εμπόριο, τις Υπηρεσίες και του Δείκτη Καταναλωτικής Εμπιστοσύνης.

Πηγή: Ευρωπαϊκή Επιτροπή, DG Ecfm

Διάγραμμα 1: Δείκτες Οικονομικού Κλίματος Ε.Ε-28 και Ελλάδα (1990-2018=100, εποχικά εξομαλυμένα στοιχεία)



Πηγή: Ευρωπαϊκή Επιτροπή, DG Ecfm

ΕΛΛΑΔΑ: Ανάκαμψη του δείκτη οικονομικού κλίματος, αλλά με επιδείνωση σε λιανικό εμπόριο, κατασκευές και καταναλωτική εμπιστοσύνη

Ο Δείκτης Οικονομικού Κλίματος κινείται ανοδικά τον Φεβρουάριο, καθώς διαμορφώνεται στις 101,3 (από 99,6) μονάδες. Αυτή είναι η υψηλότερη επίδοσή του από τον Σεπτέμβριο του 2018, όμως κινείται χαμηλότερα έναντι της περυσινής του επίδοσης. Στη Βιομηχανία και τις Υπηρεσίες καταγράφεται βελτίωση του κλίματος, σε αντίθεση με τους άλλους τομείς και ειδικά το Λιανικό εμπόριο όπου σημειώνεται διόρθωση της έντονης ανόδου που είχε καταγραφεί τον προηγούμενο μήνα. Ειδικότερα, στο Λιανικό Εμπόριο φάνηκε ότι η έντονη βελτίωση του προηγούμενου μήνα ήταν πρόσκαιρη και διορθώθηκε αμέσως. Άλλωστε, και στην πλευρά των νοικοκυριών ο σχετικός δείκτης καταναλωτικής εμπιστοσύνης επίσης διορθώνει την πορεία του η οποία ήταν συστηματικά ανοδική κατά τους προηγούμενους μήνες. Η βιομηχανία επηρεάζεται περισσότερο από το εξωτερικό περιβάλλον και την πορεία της διεθνούς ζήτησης και ο σχετικός δείκτης παρουσιάζει ανάκαμψη μετά την πρόσφατη καθοδική τάση. Συνολικά, το οικονομικό κλίμα παρουσιάζει μεικτή εικόνα το τελευταίο διάστημα. Καθώς κινούμαστε σε προεκλογική συγκυρία, οι εξαγγελίες τείνουν να βελτιώνουν τις προσδοκίες, μια τάση η οποία επαναλαμβάνεται συστηματικά σχεδόν από το 1981, από την έναρξη δηλαδή των ερευνών αυτών στην Ελλάδα. Όμως, καθώς αφενός ζήτημα του ακριβούς χρόνου των εκλογών παραμένει σε εκκρεμότητα και, αφετέρου, συντρέχουν αντίρροπες δυνάμεις στο διεθνή και εγχώριο οικονομικό κύκλο, η συνολική εικόνα είναι μεικτή παραπέμποντας περισσότερο σε στάση αναμονής των αποφάσεων και εξελίξεων.

Αναλυτικότερα:

- στη **Βιομηχανία**, το αρνητικό ισοζύγιο των εκτιμήσεων για τις παραγγελίες και τη ζήτηση βελτιώθηκε αισθητά, ενώ το ισοζύγιο στις προβλέψεις για την παραγωγή τους προσεχείς μήνες βελτιώθηκε, με το δείκτη στις εκτιμήσεις για τα αποθέματα να εξασθενεί
- στις **Κατασκευές**, οι προβλέψεις για το πρόγραμμα εργασιών των επιχειρήσεων επιδεινώνονται, όπως πτωτικά κινήθηκαν και οι προβλέψεις για την απασχόληση
- στο **Λιανικό Εμπόριο**, οι θετικές εκτιμήσεις για τις τρέχουσες πωλήσεις εξασθενούν αισθητά, όπως αντίστοιχα και οι προβλέψεις για τη βραχυπρόθεσμη εξέλιξή τους, ενώ ο δείκτης αποθεμάτων καταγράφει περαιτέρω αποκλιμάκωση
- στις **Υπηρεσίες**, οι εκτιμήσεις για την τρέχουσα κατάσταση των επιχειρήσεων ανακάμπτουν, όπως και οι αντίστοιχες για την τρέχουσα ζήτηση, αλλά και οι προβλέψεις για τη βραχυπρόθεσμη εξέλιξή της
- στην **Καταναλωτική Εμπιστοσύνη**, οι προβλέψεις των νοικοκυριών για την οικονομική κατάσταση της χώρας επιδεινώνονται, όπως επίσης και οι προβλέψεις για τη δική τους οικονομική κατάσταση και για την ανεργία. Σχεδόν αμετάβλητη παραμένει, ωστόσο, η πρόθεση για αποταμίευση

ΒΙΟΜΗΧΑΝΙΑ: Αισθητή βελτίωση επιχειρηματικών προσδοκιών, λόγω αισιόδοξων προβλέψεων για την παραγωγή

Ο Δείκτης Επιχειρηματικών Προσδοκιών στη Βιομηχανία ενισχύεται τον Φεβρουάριο, μετά από μια περίοδο υποχώρησης πέντε μηνών, στις 104,1 (από 97,6) μονάδες, επίδοση ωστόσο χαμηλότερη από την αντίστοιχη περυσινή (108,7 μον.). **Από τις βασικές μεταβλητές του δείκτη, το αρνητικό ισοζύγιο των εκτιμήσεων για τις παραγγελίες και τη ζήτηση ουσιαστικά δεν μεταβλήθηκε, όπως και οι εκτιμήσεις για τα αποθέματα, ενώ το ισοζύγιο στις προβλέψεις για την παραγωγή τους προσεχείς μήνες σχεδόν τριπλασιάστηκε.** Αναλυτικά:

α) Σε **επίπεδο παραγγελιών και τρέχουσας ζήτησης**, ο αρνητικός δείκτης διαμορφώνεται τον Φεβρουάριο στις -17 μονάδες (από -18 μον.), με το 25% (από 26%) των επιχειρήσεων να δηλώνουν χαμηλές για την εποχή παραγγελίες και το 8% να αναφέρει το αντίθετο.

β) Στις **προβλέψεις για την εξέλιξη της παραγωγής τους προσεχείς 3-4 μήνες**, το σχετικό ισοζύγιο κέρδισε 17 μονάδες και διαμορφώθηκε στις 27, με το 36% (από 28%) των επιχειρήσεων να προβλέπει άνοδο της παραγωγής του το επόμενο τρίμηνο και ένα 9% (από 18%) μείωσή της.

γ) Στα **αποθέματα έτοιμων προϊόντων**, το σχετικό ισοζύγιο βρέθηκε στο ίδιο επίπεδο, στις +9 μονάδες, με το 16% (από 18%) των επιχειρήσεων να αναφέρει εκ νέου υψηλά για την εποχή αποθέματα και το 7% (από 9%) να δηλώνει το αντίθετο.

δ) Στους δείκτες *εξαγωγικής δραστηριότητας* καταγράφονται τον Φεβρουάριο μικτές τάσεις: οι **εκτιμήσεις για τις εξαγωγές κατά το τελευταίο τρίμηνο** αποδυναμώνονται (+5 από +8 μον. ο δείκτης), ενώ οι **εκτιμήσεις για τις παραγγελίες και τη ζήτηση εξωτερικού** (-17 από -21 μον. ο δείκτης) βελτιώνονται, όπως επίσης οι **προβλέψεις για εξαγωγές τους προσεχείς μήνες**, οι οποίες ενισχύθηκαν αισθητά (+23 από +6 μον. ο δείκτης).

ε) Οι **θετικές προβλέψεις για τις πωλήσεις τους προσεχείς μήνες** ενισχύονται σημαντικά τον Φεβρουάριο (στις +29 μον. το ισοζύγιο από +10), με το 36% (από 26%) των επιχειρήσεων να αναμένει άνοδο το προσεχές χρονικό διάστημα και το 7% (από 16%) μείωσή τους. Αντιθέτως, ο δείκτης **εκτιμήσεων για τις τρέχουσες πωλήσεις** υποχώρησε στις +3 (από +8) μονάδες, με το 24% (από 26%) των ερωτηθέντων να εκτιμά άνοδό τους.

στ) Οι **μήνες εξασφαλισμένης παραγωγής** διαμορφώνονται στους 5,5 (από 5,2) μήνες, με το **ποσοστό χρησιμοποίησης εργοστασιακού δυναμικού** να παραμένει αμετάβλητο, στο 70,0%.

ζ) Ο δείκτης στις **προβλέψεις για την απασχόληση** αυξάνεται τον Φεβρουάριο στις +13 (από +5) μονάδες, με το ποσοστό των επιχειρήσεων που προβλέπει άνοδο απασχόλησης το προσεχές τρίμηνο να διαμορφώνεται στο 22% (από +18) και το 8% (από 13%) να αναμένει υποχώρηση.

η) Το ισοζύγιο στις **προβλέψεις για τις μεταβολές των τιμών** διαμορφώθηκε στις +9 (από +5) μονάδες, με το 85% (από 79%) των επιχειρήσεων να μην αναμένει μεταβολές τους το επόμενο τρίμηνο.

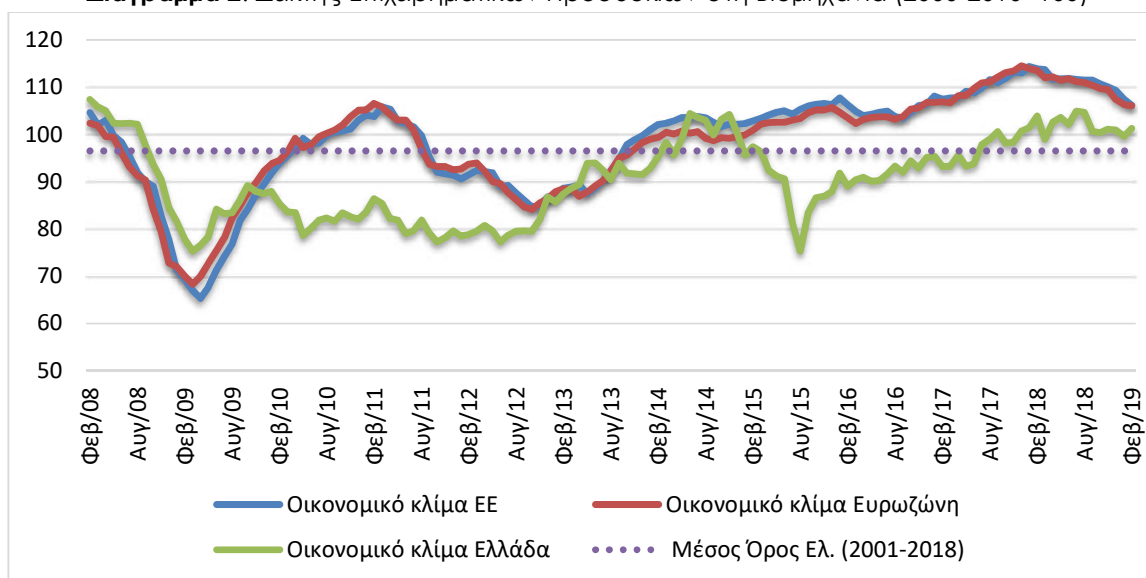
Πίνακας 2: Δείκτης Επιχειρηματικών Προσδοκιών στη Βιομηχανία

Τομέας		Ακραίες τιμές		Μέσος όρος							
Βιομηχανία (2000-2010=100)		Min	Max	2001-2018	2013	2014	2015	2016	2017	2018	
		66,2 (Φ. 2009)	117,6 (Μάρ. 2000)	95,9	92,6	99,7	86,3	96,1	98,1	102,8	
2018											
Ι	Φ	Μ	Α	Μ	Ι	Ι	Α	Σ	Ο	Ν	Δ
103,9	108,7	102,6	103,4	101,7	103,1	105,9	106,6	104,5	98,9	97,9	96,4
2019											
Ι	Φ	Μ	Α	Μ	Ι	Ι	Α	Σ	Ο	Ν	Δ
97,6	104,1										

Σημείωση: Ο δείκτης επιχειρηματικών προσδοκιών υπολογίζεται με βάση τις προβλέψεις παραγωγής, τις εκτιμήσεις για το ύψος των αποθεμάτων και τις εκτιμήσεις για τις παραγγελίες και τη ζήτηση.

Πηγή: IOBE

Διάγραμμα 2: Δείκτης Επιχειρηματικών Προσδοκιών στη Βιομηχανία (2000-2010=100)



Πηγή: IOBE, DG Ecfín. Ο δείκτης για την Ευρωζώνη είναι υπό μορφή ισοζυγίου και αντλείται από την DG Ecfín

Σε επίπεδο βασικών τομέων, η τάση των προσδοκιών στα **Καταναλωτικά αγαθά** είναι αντίστοιχα ανοδική με το συνολικό δείκτη στη Βιομηχανία, με το σχετικό δείκτη να διαμορφώνεται στις 101,5 (από 95,6) μονάδες, με βελτίωση σε όλες τις βασικές μεταβλητές του δείκτη, ιδίως στην παραγωγή τους προσεχείς 3-4 μήνες . Αντιθέτως στα **Κεφαλαιουχικά αγαθά** ο δείκτης μειώνεται στις 95,1 (από 104,6) μονάδες, λόγω της επιδείνωσης των παραγγελιών και της ζήτησης. Τέλος, ανοδικά κινείται ο δείκτης στα **Ενδιάμεσα αγαθά**, στις 109,6 (από 98,1) μονάδες, πρωτίστως λόγω της ενίσχυσης των προσδοκιών για την παραγωγή τους τους 3-4 ερχόμενους μήνες.

ΚΑΤΑΣΚΕΥΕΣ: Επιδείνωση επιχειρηματικών προσδοκιών, εκπορευόμενη κυρίως από τα Δημόσια Έργα και λιγότερο από τις Ιδιωτικές Κατασκευές

Ο Δείκτης Επιχειρηματικών Προσδοκιών στις Κατασκευές περιορίστηκε τον Φεβρουάριο, στις 48,9 (από 60,2) μονάδες, αρκετά χαμηλότερα και από το αντίστοιχο περυσινό (69,7 μονάδες). **Στους επιμέρους κλάδους, η τάση είναι πτωτική περισσότερο στα Δημόσια Έργα και λιγότερο στις Ιδιωτικές Κατασκευές. Από τις βασικές μεταβλητές του δείκτη, οι προβλέψεις για το πρόγραμμα εργασιών των επιχειρήσεων επιδεινώνονται, ενώ πτωτικά κινήθηκαν και οι προβλέψεις για την απασχόληση.** Αναλυτικά, ο αρνητικός δείκτης των -64 μονάδων στις προβλέψεις για το πρόγραμμα εργασιών των επιχειρήσεων ανήλθε στις -75, με το 77% (από 65%) των επιχειρήσεων να διατυπώνει απαισιοδοξία για το επίπεδο των εργασιών του επόμενου τρίμηνο και το 3% (από 2%) να δηλώνει το αντίθετο. Στις προβλέψεις για την απασχόληση, ο σχετικός δείκτης επίσης μεταβλήθηκε αρνητικά, από τις -32 στις -41 μονάδες, με το 47% (από 41%) των ερωτηθέντων να προβλέπει μείωση θέσεων εργασίας στον τομέα και ένα 6% (από 9%) άνοδο. Από τα υπόλοιπα στοιχεία δραστηριότητας, ο αρνητικός δείκτης των -29 μονάδων στις εκτιμήσεις για την τρέχουσα πορεία εργασιών των επιχειρήσεων κέρδισε 5 μονάδες, ενώ οι μήνες εξασφαλισμένης δραστηριότητας διαμορφώθηκαν εκ νέου στους 7,9 (από 7,3). Στο πεδίο των τιμών, οι αποπληθωριστικές προσδοκίες περιορίστηκαν (-18 από -23 μον. ο δείκτης), ενώ τέλος, το 8% από τις ερωτηθείσες επιχειρήσεις αναφέρει εκ νέου απρόσκοπτη επιχειρηματική λειτουργία. Από τις υπόλοιπες, το 18% επισημαίνει τη χαμηλή ζήτηση, το 51% την ανεπαρκή χρηματοδότηση και ένα 17% λοιπούς συγκυριακούς παράγοντες ως τα βασικότερα εμπόδια στη λειτουργία του.

Αναλυτικά στους επιμέρους κλάδους:

Μικρή μείωση καταγράφει τον Φεβρουάριο ο δείκτης επιχειρηματικών προσδοκιών στις **Ιδιωτικές Κατασκευές**, φθάνοντας στις 79,1 (από 83,9) μονάδες, επίπεδο αρκετά χαμηλότερο έναντι του αντίστοιχου περυσινού (90,1 μον.). Ο δείκτης πρόβλεψης για το επίπεδο προγραμματισμένων εργασιών ήταν ουσιαστικά αμετάβλητος και διαμορφώθηκε στις -41 (από -40) μονάδες, ενώ οι προβλέψεις για την απασχόληση του κλάδου περιορίστηκαν αισθητά (στις -15 από -8 μον. ο δείκτης). Από τα υπόλοιπα στοιχεία δραστηριότητας, οι εκτιμήσεις για την τρέχουσα πορεία εργασιών των επιχειρήσεων ανέκαμψαν οριακά (-4 από -6 μον. ο δείκτης), ενώ οι μήνες εξασφαλισμένης δραστηριότητας διαμορφώθηκαν σε 4,7 (από 3,8). Ως προς τις τιμές, οι αποπληθωριστικές προσδοκίες περιορίστηκαν αισθητά, με το σχετικό ισοζύγιο να διαμορφώνεται στις -3 μονάδες (από -14). Τέλος, ενισχύθηκε στο 14% (από 11%) το ποσοστό των επιχειρήσεων που δεν αναφέρουν προσκόμματα στη λειτουργία τους. Από τις υπόλοιπες, το 59% δηλώνει την ανεπάρκεια χρηματοδότησης (από 36% τον προηγούμενο μήνα) και το 20% τη χαμηλή ζήτηση ως το βασικότερο λειτουργικό του πρόβλημα, με το 21% αναφέρει τους λοιπούς παράγοντες.

Πτωτικά κινήθηκε τον Φεβρουάριο σε σχέση με τον προηγούμενο μήνα και ο δείκτης επιχειρηματικών προσδοκιών στις **Κατασκευές Δημοσίων Έργων** και διαμορφώθηκε στις 34,1 (από 43,7) μονάδες, κατώτερα έναντι της αντίστοιχης περυσινής τιμής του (48,9 μον.). Ως προς το πρόγραμμα εργασιών του κλάδου, ο δείκτης των -79 μονάδων τον Ιανουάριο υποχώρησε στις -90 μονάδες, ενώ στις προβλέψεις για την απασχόληση, το σχετικό ισοζύγιο έφτασε τις -52 (από -47) μονάδες. Από τις επιχειρήσεις του κλάδου, το 57% αναμένει εκ νέου λιγότερες θέσεις απασχόλησης, με το 5% (από 9%) να προβλέπει αύξησή τους. Σε τροχιά ανόδου βρέθηκε ο δείκτης εκτιμήσεων για το επίπεδο των τρεχουσών εργασιών, ο οποίος βελτιώθηκε 10 μονάδες, στις -33, ενώ στο πεδίο των τιμών, το σχετικό ισοζύγιο ενισχύθηκε κατά 4 μονάδες, στις -25 μον. Τέλος, το ποσοστό των ερωτηθέντων που δηλώνει απρόσκοπτη επιχειρηματική λειτουργία διαμορφώθηκε εκ νέου στο 6%, με το 17% να αναφέρει τη χαμηλή ζήτηση, το 47% την περιορισμένη

χρηματοδότηση και το 24% άλλους παράγοντες ως τα κυριότερα επιχειρηματικά του προσκόμματα.

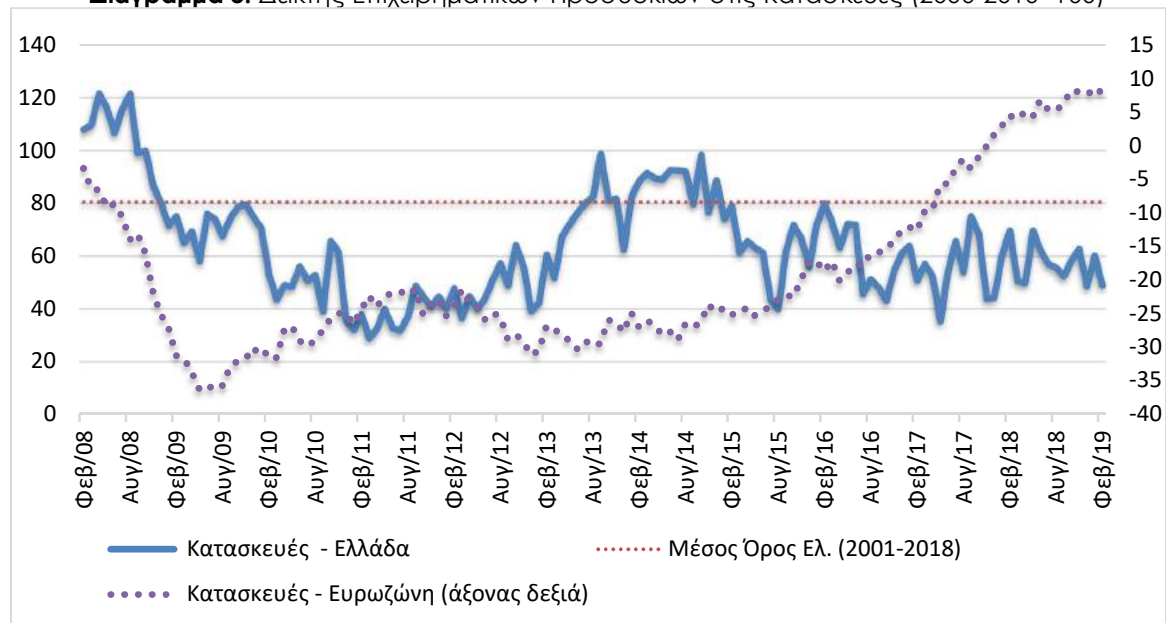
Πίνακας 3: Δείκτης Επιχειρηματικών Προσδοκιών στις Κατασκευές

Τομέας		Ακραίες τιμές			Μέσος όρος						
		Min	Max	2001-2018	2013	2014	2015	2016	2017	2018	
Κατασκευές (2000-2010=100)		28,9 (Μάρ. 2011)	155,7 (Μάρ. 2000)	80,5	71,5	88,4	62,0	61,3	55,4	58,1	
2018											
I	Φ	M	A	M	I	A	Σ	O	N	Δ	
60,5	69,7	50,6	49,7	69,8	62,0	56,9	55,7	52,3	58,4	62,7	48,6
2019											
I	Φ	M	A	M	I	I	A	Σ	O	N	Δ
60,2	48,9										

Σημείωση: Ο δείκτης επιχειρηματικών προσδοκιών υπολογίζεται με βάση τις εκτιμήσεις για το πρόγραμμα των εργασιών και τις προβλέψεις για την απασχόληση.

Πηγή: IOBE

Διάγραμμα 3: Δείκτης Επιχειρηματικών Προσδοκιών στις Κατασκευές (2000-2010=100)



Πηγή: IOBE, DG Ecfín. Ο δείκτης για την Ευρωζώνη είναι υπό μορφή ισοζυγίου και αντλείται από την DG Ecfín

ΛΙΑΝΙΚΟ ΕΜΠΟΡΙΟ: Έντονη διόρθωση στις επιχειρηματικές προσδοκίες, με εξασθένηση των τρεχουσών πωλήσεων αλλά και της βραχυπρόθεσμης εξέλιξής τους

Ο δείκτης επιχειρηματικών προσδοκιών στο **Λιανικό Εμπόριο** επιδεινώθηκε σημαντικά τον Φεβρουάριο, κινούμενος στις 103,7 (από 118,3) μονάδες, καθώς φαίνεται η έντονη άνοδος του προηγούμενου μήνα να ήταν εντελώς συγκυριακή. Έτσι ο δείκτης επανέρχεται σε μία πιο λογική επίδοση, η οποία ωστόσο είναι υψηλότερη από την αντίστοιχη περυσινή (97,2). **Από τις κύριες μεταβλητές του δείκτη, οι θετικές εκτιμήσεις για τις τρέχουσες πωλήσεις εξασθενούν αισθητά, όπως επίσης και οι προβλέψεις για τη βραχυπρόθεσμη εξέλιξή τους, ενώ ο δείκτης αποθεμάτων παραμένει αμετάβλητος.** Αναλυτικά, οι θετικές εκτιμήσεις των επιχειρήσεων για τις τρέχουσες πωλήσεις τους αποκλιμακώνονται, με τον σχετικό δείκτη να κινείται στις +14 (από +46) μονάδες. Το 43% (από 62%) των επιχειρήσεων δηλώνει αυξημένες πωλήσεις, έναντι 28% (από 16%) που αναφέρει το αντίθετο. Τα αποθέματα παραμένουν σχεδόν αμετάβλητα (-3 μον. από -4), ενώ οι προβλέψεις για την εξέλιξη των πωλήσεων το επόμενο τρίμηνο αποδυναμώνονται επίσης (στις +14 από +28 μον. το σχετικό ισοζύγιο). Από την άλλη πλευρά, στις παραγγελίες προς προμηθευτές σημειώνεται ενίσχυση, με το σχετικό ισοζύγιο να κινείται ανοδικά στις +22 (από +19) μονάδες, ενώ ανοδικά κινούνται και οι προβλέψεις για την απασχόληση (+24 από +17 μον.). Τέλος, ως προς τις τιμές, η πλειονότητα των επιχειρήσεων (89%) αναμένει σταθερότητα, με το σχετικό ισοζύγιο να διαμορφώνεται στις -2 (από +3) μονάδες.

Οι εξελίξεις στους επιμέρους κλάδους του Λιανικού εμπορίου είναι κυρίως πτωτικές:

Ο δείκτης επιχειρηματικών προσδοκιών στα **Τρόφιμα – Ποτά – Καπνός** έχασε 3 μονάδες τον Φεβρουάριο και διαμορφώθηκε στις 102,8 (από 105,4) μονάδες, κινούμενος ωστόσο σε πολύ υψηλότερη επίδοση σε σχέση με την αντίστοιχη περυσινή (73,7 μον.). Οι θετικές εκτιμήσεις για τις τρέχουσες πωλήσεις ενισχύονται, με το σχετικό δείκτη των +20 μονάδων να κερδίζει 8 μονάδες, με τις αισιόδοξες προβλέψεις για τις πωλήσεις της επόμενης περιόδου ωστόσο να εξασθενούν έντονα (στις +39 μον. το σχετικό ισοζύγιο από +56). Στις εκτιμήσεις για τα αποθέματα, ο αντίστοιχος δείκτης κινείται στις +1 (από +2) μονάδες, ενώ αμετάβλητες παραμένουν και οι παραγγελίες προς προμηθευτές (+28 από +29 μον.). Σε ανοδικά επίπεδα κινείται ο δείκτης στις προβλέψεις για την εξέλιξη της απασχόλησης του κλάδου (+35 μον. ο δείκτης από +21), ενώ στις τιμές καταγράφεται τάση αποκλιμάκωσης (-5 από +15 μον. ο δείκτης).

Πτωτικά κινείται ο δείκτης επιχειρηματικών προσδοκιών στα **Υφάσματα – Ένδυση – Υπόδηση**, φθάνοντας στις 77,4 (από 102,5) μονάδες, σε πολύ χαμηλότερα επίπεδα από τα αντίστοιχα του προηγούμενου έτους (109 μον.). Από τα βασικά στοιχεία δραστηριότητας, έντονα πτωτικές είναι πλέον οι εκτιμήσεις για τις τρέχουσες πωλήσεις (στις -53 μον. ο δείκτης από +7), όπως και οι θετικές προβλέψεις για τη βραχυπρόθεσμη πορεία τους (+6 μον. ο δείκτης από +24). Στα αποθέματα ο σχετικός δείκτης παραμένει αμετάβλητος στις +12 μονάδες, ενώ αμβλύνονται οι αρνητικές προβλέψεις σχετικά με τις παραγγελίες προς προμηθευτές (-5 από -12 μον. το ισοζύγιο). Απαισιοδοξία καταγράφεται στις προσδοκίες για την απασχόληση (στις -15 μον. ο δείκτης από +10), ενώ στις προσδοκίες για τις τιμές, ο σχετικός δείκτης παραμένει για τρίτο μήνα ισοσκελισμένος.

Τον Φεβρουάριο, οι επιχειρηματικές προσδοκίες στα **Είδη Οικιακού Εξοπλισμού** ενισχύονται, με το σχετικό δείκτη να διαμορφώνεται στις 93,7 (από 87,0) μονάδες, οριακά υψηλότερα σε σύγκριση με

την αντίστοιχη περίοδο του 2018 (86,3 μον.). Το ισοζύγιο για τις τρέχουσες πωλήσεις αποκλιμακώνεται περαιτέρω και φτάνει τις -4 μονάδες (από +1), με τις αρνητικές προβλέψεις για τις πωλήσεις της επόμενης περιόδου να μεταβάλλονται οριακά θετικά (+1 από -12 μον. ο δείκτης). Ο δείκτης των αποθεμάτων διαμορφώνεται στις -11 μονάδες (από +2), ενώ στις προβλέψεις παραγγελιών προς προμηθευτές, το ισοζύγιο διατηρείται σε αρνητικά επίπεδα κερδίζοντας ωστόσο 7 μονάδες (-6 από -13 μον.). Στις προβλέψεις για την απασχόληση το σχετικό ισοζύγιο ισοσκελίζεται χάνοντας 5 μονάδες, ενώ στις τιμές, ο σχετικός δείκτης παραμένει αμετάβλητος στις +3 μονάδες.

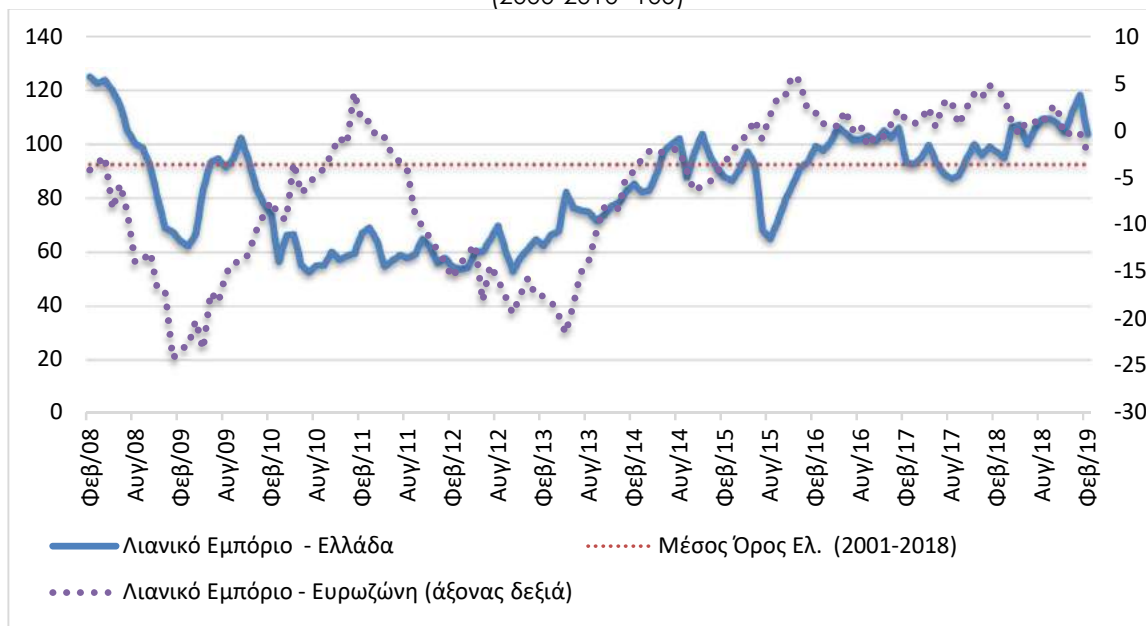
Πίνακας 4: Δείκτης Επιχειρηματικών Προσδοκιών στο Λιανικό Εμπόριο

Τομέας		Ακραίες τιμές			Μέσος όρος						
Λιανικό Εμπόριο (2000-2010=100)		Min	Max	2001-2018	2013	2014	2015	2016	2017	2018	
		52.6 (Ιουλ. 2010)	128.7 (Μάιος. 2007)	92,5	72,6	92,3	83,9	101,4	94,6	104,5	
2018											
I	Φ	M	A	M	I	I	A	Σ	O	N	Δ
99,1	97,2	94,9	106,5	107,3	100,1	105,8	109,5	109,5	107,7	104,6	112,2
2019											
I	Φ	M	A	M	I	I	A	Σ	O	N	Δ
118,3	103,7										

Σημείωση: Ο δείκτης επιχειρηματικών προσδοκιών υπολογίζεται με βάση τις εκτιμήσεις και τις προβλέψεις για τις πωλήσεις και τις εκτιμήσεις για το ύψος των αποθεμάτων.

Πηγή: IOBE

Διάγραμμα 4: Δείκτης Επιχειρηματικών Προσδοκιών στο Λιανικό Εμπόριο (2000-2010=100)



Πηγή: IOBE, DG Ecfín. Ο δείκτης για την Ευρωζώνη είναι υπό μορφή ισοζυγίου και αντλείται από την DG Ecfín

Πτωτικά κινούνται οι επιχειρηματικές προσδοκίες στα **Οχήματα – Ανταλλακτικά**, στις 132 (από 148) μονάδες, επίπεδο πολύ υψηλότερο πάντως του αντίστοιχου περσινού (115,2 μον.). Το θετικό ισοζύγιο στις τρέχουσες πωλήσεις του κλάδου χάνει έδαφος (στις +61 από +85 μον.), ενώ αποδυναμώνεται και η τάση στον δείκτη των προβλέψεων για τις πωλήσεις της επόμενης περιόδου (+18 από +38 μον.). Στα αποθέματα, ο σχετικός δείκτης ισοσκελίζεται (από -1 μονάδες), ενώ οι αισιόδοξες προβλέψεις για την απασχόληση ανακάμπτουν ελαφρά (+22 από +18 μον. το σχετικό

ισοζύγιο). Στις παραγγελίες προς προμηθευτές, η μεταβολή είναι ήπια αρνητική στο σχετικό ισοζύγιο (+27 από +30 μον. το ισοζύγιο), ενώ τέλος, στις προβλέψεις των τιμών, ο σχετικός δείκτης κινείται στις +2 (από +5) μονάδες.

Οι επιχειρηματικές προσδοκίες στα **Πολυκαταστήματα** επιδεινώνονται έντονα, με τον δείκτη να κινείται στις 85,7 (από 119,3) μονάδες, επίδοση πολύ χαμηλότερη σε σχέση με την αντίστοιχη περσινή (104,2 μον.). Από τα επιμέρους στοιχεία, ο έντονα θετικός δείκτης τρεχουσών πωλήσεων του προηγούμενου μήνα κινείται άκρως πτωτικά χάνοντας 70 μονάδες (στις -1 από +69 μον. το σχετικό ισοζύγιο), ενώ παράλληλα αμβλύνεται και το ισοζύγιο στις προβλέψεις για τις πωλήσεις της επόμενης περιόδου (+2 από +50 μον.). Τα αποθέματα υποδηλώνουν κανονικά για την εποχή επίπεδα, με το σχετικό δείκτη να παραμένει ισοσκελισμένος, ενώ το ισοζύγιο των +45 μονάδων στις προβλέψεις για τις παραγγελίες προς προμηθευτές χάνει 1 μονάδα. Στις προβλέψεις για την απασχόληση, το ισοζύγιο των +20 μονάδων μεταβάλλεται οριακά και διαμορφώνεται στις +19 μονάδες, ενώ ως προς τις τιμές, ο σχετικός δείκτης κερδίζει 2 μονάδες και διαμορφώνεται στις +2.

ΥΠΗΡΕΣΙΕΣ: Ήπια βελτίωση των επιχειρηματικών προσδοκιών, λόγω κυρίως των θετικών εκτιμήσεων για την τρέχουσα ζήτηση

Ο Δείκτης Επιχειρηματικών Προσδοκιών στις **Υπηρεσίες** κινείται ανοδικά τον Φεβρουάριο μετά από τέσσερις μήνες συνεχούς πτώσης, στις 86,4 (από 80,8) μονάδες, χαμηλότερα ωστόσο από την αντίστοιχη περυσινή επίδοση (93,7 μονάδες). **Από τις επιμέρους μεταβλητές του δείκτη, οι αρνητικές εκτιμήσεις για την τρέχουσα κατάσταση των επιχειρήσεων αμβλύνονται ελαφρά, ενώ βελτιώνονται οι εκτιμήσεις για την τρέχουσα ζήτηση, αλλά και οι προβλέψεις για τη βραχυπρόθεσμη εξέλιξή της.** Αναλυτικότερα, ο δείκτης των εκτιμήσεων για την τρέχουσα κατάσταση των επιχειρήσεων ενισχύεται στις -7 (από -11) μονάδες, ενώ οι εκτιμήσεις για την τρέχουσα ζήτηση καταγράφουν έντονη κλιμάκωση (+1 από -7 μον. ο δείκτης). Βελτίωση καταγράφει και ο δείκτης στις προβλέψεις για τη ζήτηση του επόμενου τριμήνου (+8 από 0 μον. το σχετικό ισοζύγιο), ενώ βελτιώνονται και οι προβλέψεις για την απασχόληση (+4 από +1 μον. ο σχετικός δείκτης). Στις τιμές, το σχετικό ισοζύγιο διαμορφώνεται στις -7 (από -3) μονάδες, ενώ το 25% (από 27%) των επιχειρήσεων δηλώνει απρόσκοπτη επιχειρηματική λειτουργία. Από τις υπόλοιπες επιχειρήσεις, το 36% επισημαίνει την ανεπάρκεια ζήτησης ως βασικότερο εμπόδιο στη λειτουργία του, το 16% την ανεπάρκεια κεφαλαίων κίνησης και το 18% την τρέχουσα οικονομική συγκυρία (κεφαλαιακοί έλεγχοι, καθυστέρηση εισπράξεων Δημοσίου, υψηλή φορολογία κ.α.).

Σε επίπεδο βασικών κλάδων των Υπηρεσιών η εικόνα είναι η ακόλουθη:

Ο δείκτης επιχειρηματικών προσδοκιών στα **Ξενοδοχεία – Εστιατόρια – Τουριστικά Πρακτορεία** αυξάνεται στις 86,0 (από 77,2) μονάδες, επίπεδο αισθητά χαμηλότερο του αντίστοιχου περυσινού (96,9 μον.). Οι εκτιμήσεις για την πορεία της τρέχουσας κατάστασης των επιχειρήσεων κερδίζουν έδαφος και κινούνται στις -16 μονάδες (από -27), ενώ και στις εκτιμήσεις για την τρέχουσα ζήτηση, ο σχετικός δείκτης κινείται ανοδικά στις -12 (από -25) μονάδες. Οι προβλέψεις για τη βραχυπρόθεσμη ζήτηση επίσης βελτιώνονται, αν και παραμένουν αρνητικές (στις -5 από -9 μον. το ισοζύγιο), όπως και εκείνες για την απασχόληση του κλάδου (+4 από -2 μον. το ισοζύγιο). Ο δείκτης των τιμών διαμορφώνεται στις -13 μονάδες (από -9), ενώ τέλος, κινείται στο 24% (από 23%) το ποσοστό των επιχειρήσεων που αναφέρει απρόσκοπτη επιχειρηματική λειτουργία, με ένα 35%

να κρίνει ως βασικό λειτουργικό εμπόδιο την ανεπάρκεια ζήτησης, το 10% την ανεπάρκεια κεφαλαίων κίνησης και το 29% την τρέχουσα οικονομική συγκυρία.

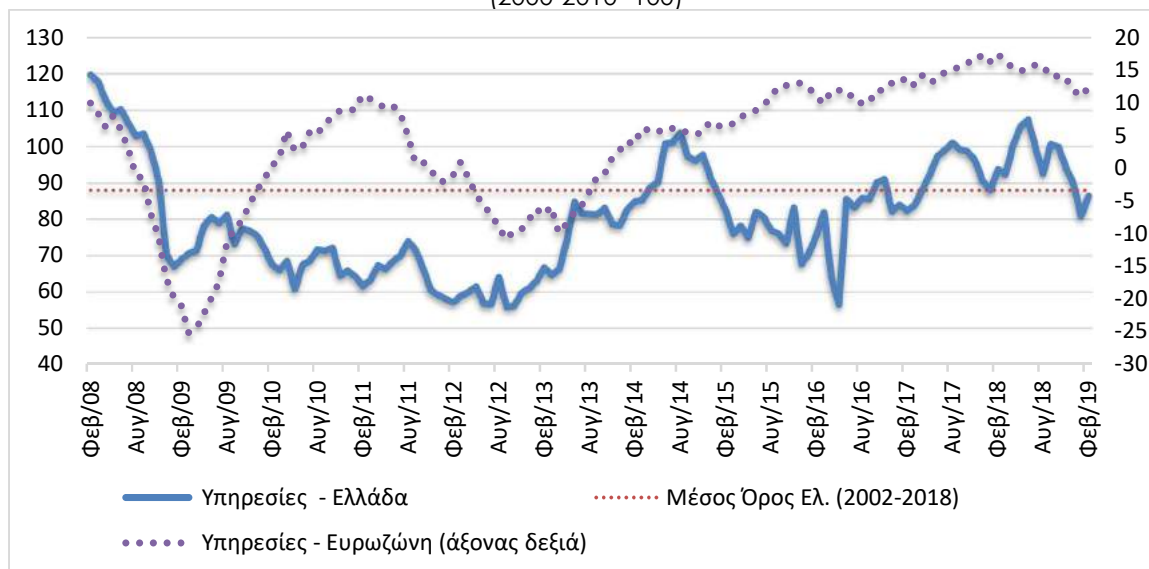
Πίνακας 5: Δείκτης Επιχειρηματικών Προσδοκιών στις Υπηρεσίες

Τομέας		Ακραίες τιμές			Μέσος όρος						
Υπηρεσίες (2000-2010=100)		Min	Max	2001-2018	2013	2014	2015	2016	2017	2018	
		55.9 (Σ. 2012)	140.2 (Ιουλ. 2000)	88,4	75,3	93,3	78,2	79,3	92,7	97,0	
2018											
Ι	Φ	Μ	Α	Μ	Ι	Ι	Α	Σ	Ο	Ν	Δ
88,0	93,7	92,4	100,3	105,5	107,4	99,7	92,6	100,6	99,9	94,2	89,7
2019											
Ι	Φ	Μ	Α	Μ	Ι	Ι	Α	Σ	Ο	Ν	Δ
80,8	86,4										

Σημειώσεις: Ο δείκτης επιχειρηματικών προσδοκιών υπολογίζεται με βάση την κατάσταση της επιχείρησης, καθώς και τις εκτιμήσεις και τις προβλέψεις για την πορεία της ζήτησης.

Πηγή: IOBE

Διάγραμμα 5: Δείκτης Επιχειρηματικών Προσδοκιών στις Υπηρεσίες (2000-2010=100)



Πηγή: IOBE, DG Ecfín. Ο δείκτης για την Ευρωζώνη είναι υπό μορφή ισοζυγίου και αντλείται από την DG Ecfín

Ανοδικά κινείται και ο δείκτης προσδοκιών στους **Ενδιάμεσους Χρηματοπιστωτικούς Οργανισμούς** (χωρίς Τράπεζες), στις 96,4 (από 87,3) μονάδες, στα ίδια επίπεδα με τα αντίστοιχα του προηγούμενου έτους (97 μον.). Οι εκτιμήσεις για την τρέχουσα κατάσταση των επιχειρήσεων ενισχύονται (-5 από -18 μον. το σχετικό ισοζύγιο), όπως επίσης και οι εκτιμήσεις της τρέχουσας ζήτησης οι οποίες διαμορφώνονται στις -14 μονάδες (από -23). Σχετικά με τις προβλέψεις για τη βραχυπρόθεσμη πορεία της ζήτησης, ο σχετικός δείκτης κινείται ανοδικά στις +9 (από +5) μονάδες, όπως και οι προβλέψεις για την απασχόληση όπου μεταβάλλονται θετικά (στις +5 από -5 μον. με το ισοζύγιο). Στις προσδοκίες για τις τιμές, ο σχετικός δείκτης αυξάνεται κατά 5 μονάδες, στις -9, ενώ τέλος, το ποσοστό εκείνων που δηλώνουν ανεμπόδιστη λειτουργία κινείται στο 9% (από 14%), με το 80% να αναφέρει την ανεπαρκή ζήτηση ως σημαντικότερο πρόσκομμα λειτουργίας.

Ανοδικά κινείται ο δείκτης επιχειρηματικών προσδοκιών στις **Διάφορες Επιχειρηματικές Δραστηριότητες**, φθάνοντας στις 90,7 (από 84,5) μονάδες, σε υψηλότερα επίπεδα σε σύγκριση με τα αντίστοιχα περσινά (69,0 μον.). Στους βασικούς δείκτες, το αρνητικό ισοζύγιο στις εκτιμήσεις για την τρέχουσα κατάσταση των επιχειρήσεων περιορίζεται κατά 7 μονάδες (στις -1), ενώ στις εκτιμήσεις για την τρέχουσα ζήτηση καταγράφεται επίσης βελτίωση (+8 από -4 μον. το ισοζύγιο). Οι προβλέψεις για την εξέλιξη της ζήτησης κινούνται ανοδικά (+13 από +11 μον. το ισοζύγιο), ενώ αντίθετα στις προβλέψεις για την απασχόληση, το σχετικό ισοζύγιο αποδυναμώνεται (+5 από +16 μον.). Οι προσδοκίες για τις τιμές εξασθενούν (+5 από +12 μον. ο δείκτης), ενώ διαμορφώνεται στο 23% (από 26%) το ποσοστό των επιχειρήσεων που δηλώνει απρόσκοπτη λειτουργία, με το 27% να αναφέρει την ανεπάρκεια ζήτησης και το 20% την ανεπάρκεια κεφαλαίων κίνησης ως βασικότερα εμπόδια λειτουργίας. Τέλος, μια στις τέσσερις επιχειρήσεις αναφέρει άλλους παράγοντες ως βασικό εμπόδιο λειτουργίας.

Ο δείκτης επιχειρηματικών προσδοκιών στην **Πληροφορική και Ανάπτυξη Λογισμικού** συνεχίζει την ανοδική πορεία του και διαμορφώνεται στις 96,9 (από 89,7) μονάδες, σε υψηλότερα μάλιστα επίπεδα σε σχέση με τα αντίστοιχα του 2018 (76,5 μον.). Οι εκτιμήσεις για την τρέχουσα κατάσταση των επιχειρήσεων βελτιώνονται (+5 από +3 μον. ο δείκτης), ενώ το ισοζύγιο των εκτιμήσεων για την τρέχουσα ζήτηση ενισχύθηκε στις +13 μονάδες. Στις προβλέψεις για τη βραχυπρόθεσμη πορεία της ζήτησης καταγράφεται άνοδος στο σχετικό δείκτη στις +33 (από +23) μονάδες, ενώ στις προβλέψεις για την απασχόληση του κλάδου το ισοζύγιο αυξάνεται ήπια (+18 από +13 μον.), με τις προβλέψεις για τις τιμές να υποδηλώνουν αποκλιμάκωση (-15 από 0 μον. ο δείκτης). Τέλος, το 44% (από 58%) των επιχειρήσεων δηλώνει απρόσκοπτη επιχειρηματική λειτουργία, με το 30% να επισημαίνει την ανεπάρκεια ζήτησης, το 12% την ανεπάρκεια κεφαλαίων κίνησης ενώ κανένας δεν αναφέρει τους λοιπούς τρέχοντες παράγοντες ως τα κυριότερα προσκόμματα στη λειτουργία του.

Αντίθετα από τους προηγούμενους κλάδους, πτωτικά κινούνται οι επιχειρηματικές προσδοκίες στις **Χερσαίες Μεταφορές**, με το σχετικό δείκτη να διαμορφώνεται τον Φεβρουάριο στις 64,2 (από 71,5) μονάδες, σε χαμηλότερο επίπεδο σε σχέση με το αντίστοιχο του προηγούμενου έτους (92,4 μον.). Οι εκτιμήσεις για την τρέχουσα κατάσταση των επιχειρήσεων χάνουν έντονα έδαφος (στις -33 από -16 μον. ο δείκτης), ενώ παράλληλα, το ισοζύγιο των -21 μονάδων των εκτιμήσεων για την τρέχουσα ζήτηση μεταβάλλεται έντονα πτωτικά κατά 22 μονάδες. Το ισοζύγιο στις προβλέψεις για τη βραχυπρόθεσμη πορεία της ζήτησης ενισχύεται και διαμορφώνεται στις +3 μονάδες (από -9), ενώ, στις προβλέψεις για την απασχόληση του κλάδου ο δείκτης χάνει επιπλέον 6 μονάδες και διαμορφώνεται στις -15. Ο δείκτης τιμών υποδηλώνει αποκλιμάκωση των προσδοκιών (στις -13 από +9), ενώ τέλος, το 35% (από 33%) των επιχειρήσεων δηλώνει ανεμπόδιστη επιχειρηματική λειτουργία, με το 36% να επισημαίνει την ανεπάρκεια ζήτησης και το 19% την ανεπάρκεια κεφαλαίων κίνησης ως βασικότερα εμπόδια λειτουργίας.

ΚΑΤΑΝΑΛΩΤΙΚΗ ΕΜΠΙΣΤΟΣΥΝΗ

Εξασθένιση της καταναλωτικής εμπιστοσύνης μετά από επτά μήνες συνεχούς ανάκαμψης

Ο δείκτης καταναλωτικής εμπιστοσύνης εξασθενεί τον Φεβρουάριο, έπειτα από επτά μήνες στους οποίους κατέγραφε συνεχώς βελτίωση, και διαμορφώνεται στις -33,3 (από -28,3) μονάδες³. Η εξασθένιση αυτή εκπορεύεται κυρίως από τις δυσοίωνες προβλέψεις των νοικοκυριών για μείζονες αγορές και λιγότερο από την επιδείνωση των προβλέψεών τους για την μελλοντική οικονομική κατάσταση της χώρας, ενώ οι εκτιμήσεις για την οικονομική κατάσταση των νοικοκυριών το τελευταίο έτος είναι αμετάβλητες. Η μεταβολή τάσης που σημειώθηκε στην καταναλωτική εμπιστοσύνη ήταν εν πολλοίς αναμενόμενη κατόπιν της πολύμηνης ενίσχυσής της. Η τόνωση των προσδοκιών από έκτακτα επιδόματα και αναδρομικά που καταβλήθηκαν στο τέλος του 2018, αλλά και από τη μη περικοπή των συντάξεων εξασθένησε. Επιπλέον, παρά την τρέχουσα προεκλογική περίοδο, κατά την οποία διαχρονικά βελτιώνονται οι προσδοκίες των νοικοκυριών από τις εξαγγελίες, δεν είναι εμφανής, έως τώρα, μια σημαντική ανοδική δυναμική σε τμήματα της οικονομίας φέτος, στην οποία να μπορούν να στηριχθούν οι προσδοκίες τους για αυτή. Οι Έλληνες καταναλωτές παραμένουν οι πλέον απαισιόδοξοι στην ΕΕ, όμως πλέον δεν απέχουν σημαντικά από τα επόμενα πιο απαισιόδοξα νοικοκυριά, εκείνα της Βουλγαρίας (-26,6 από -26,0 μον. ο δείκτης). Την πεντάδα των πλέον απαισιόδοξων συμπληρώνουν η Ρουμανία (-14,3 από -14,8), η Ιταλία (-11,8 από 10,5) και η Γαλλία (-11,6 από -13,8). Οι μέσοι ευρωπαϊκοί δείκτες διαμορφώθηκαν στις -7,2 (από -7,8) μονάδες στην ΕΕ και στις -7,4 (από -7,9) μονάδες στην Ευρωζώνη. Ανοδική τάση σημειώθηκε τον Φεβρουάριο σε 9 χώρες, ενώ θετικό πρόσημο διατηρούν 6 χώρες: η Τσεχία, η Δανία, η Λιθουανία, η Μάλτα, η Πολωνία και η Φινλανδία⁴. Αναλυτικά:

- **Αμετάβλητες οι εκτιμήσεις των καταναλωτών για την οικονομική κατάσταση των νοικοκυριών τους τελευταίους 12 μήνες**

Οι προβλέψεις των καταναλωτών για την οικονομική κατάσταση του νοικοκυριού τους τους προσεχείς 12 μήνες δεν μεταβάλλονται τον Φεβρουάριο, με το σχετικό ισοζύγιο στις -35,6 (από -35,5) μονάδες. Το 51% των νοικοκυριών αναμένει ελαφρά ή αισθητή επιδείνωση της οικονομικής του κατάστασης, ενώ το 5% προβλέπει μικρή βελτίωση. Οι αντίστοιχοι δείκτες σε ΕΕ και Ευρωζώνη διαμορφώθηκαν στις -3,4 και -5,5 μονάδες αντίστοιχα.

- **Ήπια εξασθένιση στις προβλέψεις για την οικονομική κατάσταση των νοικοκυριών**

Οι προβλέψεις των καταναλωτών για την οικονομική κατάσταση του νοικοκυριού τους τους προσεχείς 12 μήνες υποχώρησαν ήπια τον Φεβρουάριο, με το σχετικό δείκτη να διαμορφώνεται στις -27,4 (από -26,2) μονάδες. Το 45% των νοικοκυριών αναμένει ελαφρά ή αισθητή επιδείνωση της οικονομικής του κατάστασης, ενώ το 11% προβλέπει μικρή βελτίωση. Οι αντίστοιχοι δείκτες σε ΕΕ και Ευρωζώνη διαμορφώθηκαν στις +1,1 και +0,2 μονάδες αντίστοιχα.

³ Ο τρόπος υπολογισμού του δείκτη καταναλωτικής εμπιστοσύνης άλλαξε από τον Ιανουάριο του 2019. Πλέον δεν λαμβάνονται υπόψη στη διαμόρφωσή τα ισοζύγια απαντήσεων της πρόθεσης για αποταμίευση και των προβλέψεων για την ανεργία. Έχουν αντικατασταθεί από τα ισοζύγια των εκτιμήσεων για την τρέχουσα οικονομική κατάσταση των νοικοκυριών το τελευταίο 12μηνο και των προβλέψεών τους για μείζονες αγορές. Τα δύο ισοζύγια απαντήσεων που παρέμειναν στον υπολογισμό του δείκτη είναι οι προβλέψεις των καταναλωτών για την οικονομική κατάσταση του νοικοκυριού τους επόμενους 12 μήνες και οι προβλέψεις για τη γενική κατάσταση της οικονομίας. Οι σειρές των δεικτών καταναλωτικής εμπιστοσύνης σε όλες τις χώρες της ΕΕ αναθεωρήθηκαν προς τα πίσω από την DG Ecfm.

⁴ Με την αλλαγή της σύνθεσης του δείκτη, ορισμένες χώρες που είχαν σταθερά θετικό πρόσημο τα τελευταία χρόνια, όπως η Σουηδία, πλέον έχουν αρνητικό, ενώ εμφανίζουν θετική τιμή ορισμένες χώρες που είχαν σταθερά αρνητικό πρόσημο.

• **Επιδείνωση στις προβλέψεις για την οικονομική κατάσταση της χώρας**

Ο δείκτης των προβλέψεων των νοικοκυριών για την οικονομική κατάσταση της χώρας τους το προσεχές 12-μηνο επιδεινώθηκε ελαφρώς τον Φεβρουάριο και διαμορφώθηκε στις -28,8 (από -24,6) μονάδες. Το 48% των καταναλωτών προβλέπει ελαφρά ή αισθητή επιδείνωση της οικονομικής κατάστασης της χώρας, έναντι του 17% το οποίο αναμένει σταθερότητα. Οι αντίστοιχοι δείκτες σε ΕΕ και Ευρωζώνη διαμορφώθηκαν στις -13,1 και -9,1 μονάδες.

• **Έντονα πτωτική η πρόθεση για μείζονες αγορές**

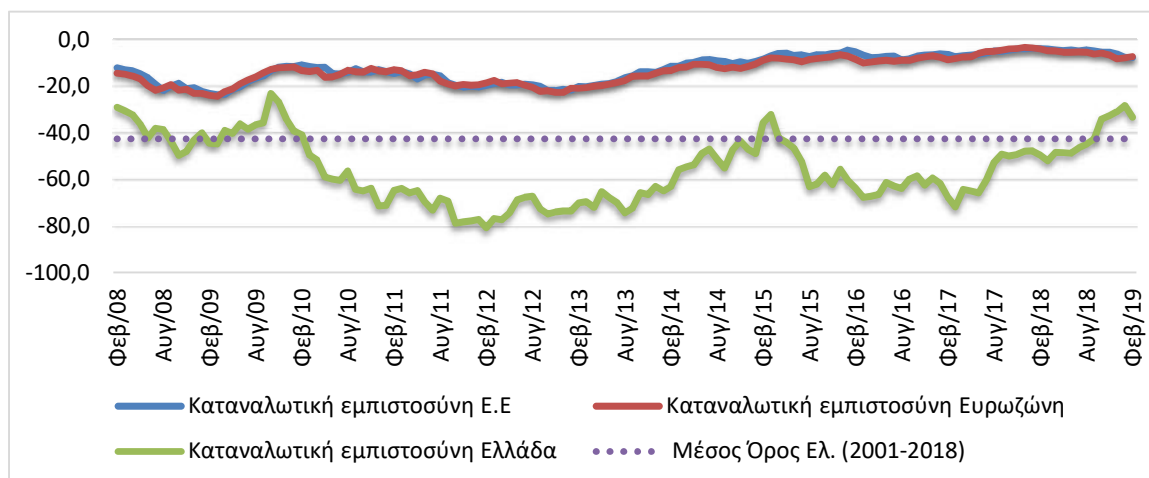
Η πρόθεση των καταναλωτών για σημαντικές αγορές τους προσεχείς 12 μήνες (επίπλων, ηλεκτρικών συσκευών κ.λπ.) εξασθένησε έντονα τον Φεβρουάριο, με το σχετικό δείκτη να διαμορφώνεται στις -41,5 (από -26,9) μονάδες. Το 55% των καταναλωτών προέβλεψε ότι θα προβεί σε λιγότερες ή πολύ λιγότερες δαπάνες, ενώ το 5% αναμένει το αντίθετο. Οι ευρωπαϊκοί δείκτες διαμορφώθηκαν στις -13,6 μονάδες στην ΕΕ και στις -15,4 μονάδες στην Ευρωζώνη.

Πίνακας 6: Δείκτης Εμπιστοσύνης Καταναλωτών (εποχικά εξομαλυμένα στοιχεία)

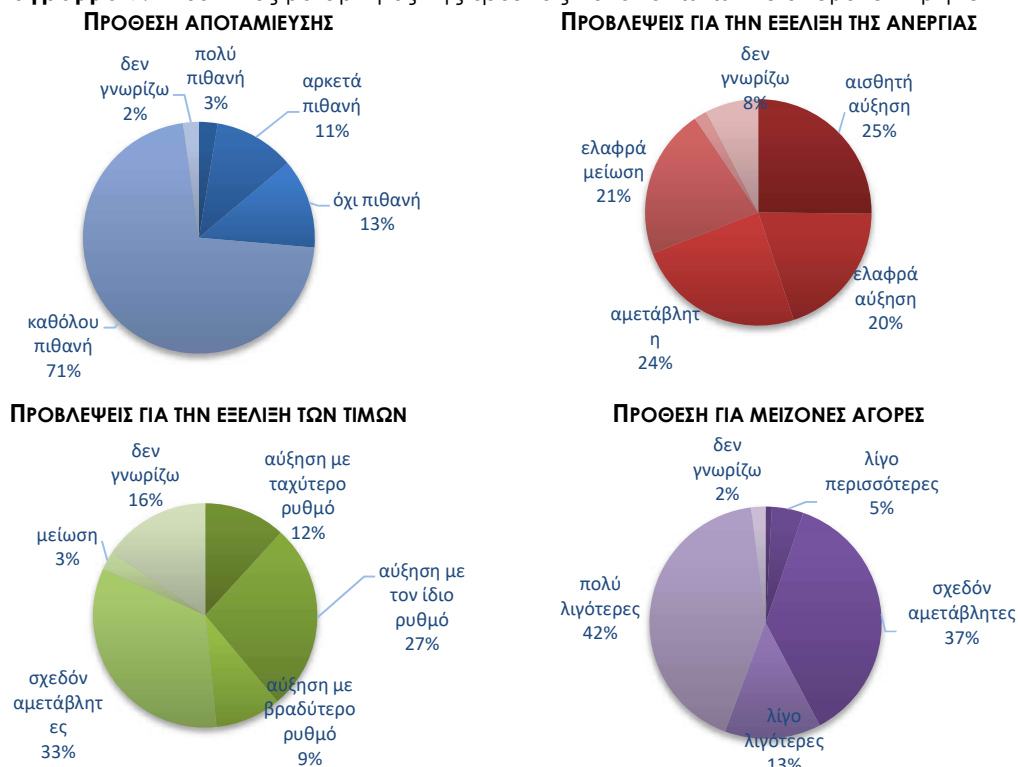
Περιοχή	Ακραίες τιμές		Μέσοι όροι									
	Min	Max	2001-2018	2013	2014	2015	2016	2017	2018			
ΕΕ-28	-23,7 (Φεβρ. 2009)	-1,7 (Μάιος 2000)	-11,1	-20,1	-16,9	-9,9	-6,5	-7,1	-5,5			
Ευρωζώνη	-24,4 (Μάρ. 2009)	-1,9 (Μάιος 2000)	-12,3	-20,2	-18,3	-11,9	-8,4	-8,6	-6,0			
Ελλάδα	-80,8 (Φεβρ. 2012)	+3,2 (Απρ. 2000)	-42,7	-73,85	-69,3	-52,8	-50,3	-62,9	-58,9			
Περιοχή	2018											
	I	Φ	M	A	M	I	I	A	Σ	O	N	Δ
ΕΕ-28	-3,9	-4	-4,4	-4,8	-4,6	-5	-4,4	-4,9	-5,5	-5,4	-6,2	-7,6
Ευρωζώνη	-3,7	-4,1	-4,8	-5	-5,4	-5,4	-5,3	-5,5	-6,2	-5,9	-6,6	-8,3
Ελλάδα	-47,8	-49,6	-52,1	-48,5	-48,6	-48,9	-46,5	-45,0	-42,7	-34,1	-32,7	-31,0
Περιοχή	2019											
	I	Φ	M	A	M	I	I	A	Σ	O	N	Δ
ΕΕ-28	-7,8	-7,2										
Ευρωζώνη	-7,9	-7,4										
Ελλάδα	-28,3	-33,3										

Πηγή: Ευρωπαϊκή Επιτροπή, DG Ecfm

Διάγραμμα 6: Δείκτης Εμπιστοσύνης Καταναλωτών (εποχικά εξομαλυμένα στοιχεία)



Πηγή: Ευρωπαϊκή Επιτροπή, DG Ecfm

Διάγραμμα 7: Ενδεικτικές μεταβλητές της έρευνας καταναλωτών το επόμενο 12μηνο

Πηγή: IOBE

- **Στα ίδια επίπεδα η πρόθεση για αποταμίευση**

Ο δείκτης της πρόθεσης για αποταμίευση τους προσεχείς 12 μήνες δεν μεταβλήθηκε τον Φεβρουάριο, παραμένοντας τις -69,0 μονάδες (από -68,4). Το 84% των νοικοκυριών δεν θεωρεί καθόλου πιθανή την αποταμίευση στο επόμενο 12μηνο, ενώ το 14% τη θεωρεί πιθανή ή πολύ πιθανή. Οι σχετικοί δείκτες σε ΕΕ και Ευρωζώνη διαμορφώθηκαν στις +2,5 και -1,3 μονάδες αντίστοιχα.

- **Ενίσχυση προβλέψεων για την ανεργία**

Ο δείκτης πρόβλεψης για την εξέλιξη της ανεργίας τους προσεχείς 12 μήνες αυξήθηκε τον Φεβρουάριο, στις +22,5 μονάδες, έναντι 17,7 τον προηγούμενο μήνα. Το ποσοστό των νοικοκυριών που προβλέπει μικρή ή αισθητή άνοδο της ανεργίας διαμορφώθηκε στο 45%, με το 21% των ερωτηθέντων να αναμένει ελαφρά μείωσή της. Οι αντίστοιχοι δείκτες σε ΕΕ και Ευρωζώνη διαμορφώθηκαν στις +9,0 και +5,9 μονάδες αντίστοιχα.

- **Ενίσχυση των προβλέψεων ανόδου στις τιμές**

Άνοδο καταγράφει τον Φεβρουάριο ο δείκτης στις προβλέψεις μεταβολών στις τιμές τους προσεχείς 12 μήνες, στις +7,5 (από +5) μονάδες. Το 39% των νοικοκυριών προβλέπει άνοδο τιμών με τον ίδιο ή ταχύτερο ρυθμό και το 33% αναμένει σταθερότητα. Οι αντίστοιχοι δείκτες σε ΕΕ και Ευρωζώνη διαμορφώθηκαν στις +23,8 και +18,0 μονάδες.

- **Περαιτέρω μείωση του ποσοστού που δηλώνει ότι «αντλεί από τις αποταμιεύσεις του»**

Σχετικά με τις εκτιμήσεις για την τρέχουσα οικονομική κατάσταση του νοικοκυριού, το ποσοστό των καταναλωτών που δηλώνει ότι «μόλις τα βγάζει πέρα» περιορίστηκε ελαφρά τον Φεβρουάριο

στο 63% (από 64%), ενώ μειώθηκε στο 10% (από 11%) το ποσοστό όσων αναφέρουν ότι αντλούν από τις αποταμιεύσεις τους. Οι καταναλωτές που δηλώνουν ότι αποταμιεύουν λίγο ή πολύ αποτελούν το 16% (από 15%) του συνόλου, ενώ όσοι δηλώνουν ότι «έχουν χρεωθεί» κινούνται στο 12% (από 10%).