



ΙΔΡΥΜΑ ΟΙΚΟΝΟΜΙΚΩΝ & ΒΙΟΜΗΧΑΝΙΚΩΝ ΕΡΕΥΝΩΝ

# ΑΠΟΤΕΛΕΣΜΑΤΑ ΕΡΕΥΝΩΝ ΟΙΚΟΝΟΜΙΚΗΣ ΣΥΓΚΥΡΙΑΣ

ΣΕΠΤΕΜΒΡΙΟΣ 2018

ΟΙΚΟΝΟΜΙΚΟ ΚΛΙΜΑ (ΕΛΛΑΔΑ – ΕΕ-28– ΕΥΡΩΖΩΝΗ)

ΒΙΟΜΗΧΑΝΙΑ –ΚΑΤΑΣΚΕΥΕΣ –ΛΙΑΝΙΚΟ ΕΜΠΟΡΙΟ – ΥΠΗΡΕΣΙΕΣ

ΚΑΤΑΝΑΛΩΤΙΚΗ ΕΜΠΙΣΤΟΣΥΝΗ (ΕΛΛΑΔΑ – ΕΕ-28– ΕΥΡΩΖΩΝΗ)

01 Οκτωβρίου 2018

Το IOBE διεξάγει κάθε μήνα από το 1981 Έρευνες Οικονομικής Συγκυρίας στις επιχειρήσεις στους τέσσερις τομείς της οικονομίας και, από τον Μάιο του 2008, και στους καταναλωτές. Οι έρευνες αποτελούν μέρος του κοινού εναρμονισμένου προγράμματος που χρηματοδοτείται από την Ευρωπαϊκή Ένωση (DG ECFIN) και τα αποτελέσματά τους χρησιμοποιούνται για τον υπολογισμό του δείκτη οικονομικού κλίματος σε Ελλάδα και στις υπόλοιπες ευρωπαϊκές χώρες, ενώ δημοσιεύονται αναλυτικά στις εκδόσεις της Ευρωπαϊκής Επιτροπής. Οι αναλύσεις που δημοσιεύονται κάθε μήνα με τη μορφή αυτής της έκδοσης στηρίζονται στα πρωτογενή, αναλυτικά στοιχεία για πάνω από 1000 επιχειρήσεις και αντιπροσωπευτικό δείγμα 1500 καταναλωτών, όπως προκύπτουν από τις έρευνες που διεξάγει αποκλειστικά και μόνο το IOBE για την Ελλάδα για λογαριασμό της Ευρωπαϊκής Επιτροπής.

Επόμενο δελτίο: **01/11/2018**

### Σημαντική σημείωση

Επισημαίνεται ότι από το δελτίο του Μαρτίου 2018, οι σειρές που παρουσιάζονται στους επιμέρους δείκτες επιχειρηματικών προσδοκιών, δηλαδή οι δείκτες στη Βιομηχανία, το Λιανικό Εμπόριο, τις Υπηρεσίες και τις Κατασκευές έχουν αλλάξει ως προς την περίοδο βάσης τους. Συγκεκριμένα, ως νέα βάση ορίστηκε η περίοδος 2000-2010 (=100), διαφοροποιώντας έτσι τους δείκτες, οι οποίοι μέχρι και τον Φεβρουάριο 2018 διαμορφώνονταν με βάση την περίοδο 1996-2006. Οι σειρές όμως έχουν αναθεωρηθεί πλήρως προς τα πίσω, έτσι ώστε τα στοιχεία να είναι μεταξύ τους συγκρίσιμα. Ως αποτέλεσμα οι δείκτες με τη νέα περίοδο βάσης είναι συνολικά υψηλότεροι συγκριτικά με εκείνους με την παλαιότερη περίοδο βάσης. Η αλλαγή περιόδου βάσης από το IOBE δεν επηρεάζει το συνολικό δείκτη οικονομικού κλίματος για την Ελλάδα ή οποιαδήποτε άλλη χώρα.

**ΟΙΚΟΝΟΜΙΚΟ ΚΛΙΜΑ: ΕΕ-28, ΕΥΡΩΖΩΝΗ, ΕΛΛΑΔΑ****Ε.Ε – ΕΥΡΩΖΩΝΗ: Επιδείνωση στο οικονομικό κλίμα στην Ευρωζώνη και την ΕΕ**

Ο δείκτης οικονομικού κλίματος τον Σεπτέμβριο επιδεινώνεται τον Σεπτέμβριο σε σχέση με τον Ιούλιο, στην ΕΕ (κατά -1 μον., από 111,3 στις 112,3 μον.) και την Ευρωζώνη (κατά -1,2 μον., από 110,9 στις 112,1) μονάδες.

Συγκεκριμένα, στην **Ευρωζώνη**, οι σχετικοί δείκτες μειώνονται τον Σεπτέμβριο σε σχέση με τον Ιούλιο στη **Βιομηχανία** (-1,1), τις **Υπηρεσίες** (-0,7) και την **καταναλωτική εμπιστοσύνη** (-3,5), ενώ αυξάνονται στο **Λιανικό εμπόριο** (+2,4) και τις **Κατασκευές** (+2,9). Σε επίπεδο των μεγαλύτερων χωρών, ο δείκτης καταγράφει σχετική σταθερότητα στην Γερμανία (+0,3) και την Ολλανδία (-0,4), ενώ επιδεινώνεται στην Ιταλία (-1,0) και την Ισπανία (-2,2) και κυρίως στην Γαλλία (-3,2).

Στην **ΕΕ**, οι επιδεινούμενες προσδοκίες τον Σεπτέμβριο σε σχέση με τον Ιούλιο είναι το αποτέλεσμα της επιδείνωσης των δεικτών στη **Βιομηχανία** (-1,3) και κυρίως στην **καταναλωτική εμπιστοσύνη** (-3,5). Στο **Λιανικό εμπόριο** (+2,4) και τις **Κατασκευές** (+1,8) καταγράφεται άνοδος προσδοκιών και στις **Υπηρεσίες** σταθερότητα στο σχετικό δείκτη (+0,0).

Αναλυτικότερα:

- Στη **Βιομηχανία**, οι δείκτες προσδοκιών διαμορφώθηκαν στις +4,5 και 4,7 μονάδες σε ΕΕ και Ευρωζώνη αντίστοιχα. Οι προσδοκίες για την εξέλιξη της παραγωγής μεταβάλλονται αρνητικά, όπως και οι εκτιμήσεις για τα επίπεδα παραγγελιών και ζήτησης, ενώ τα εκτιμώμενα αποθέματα κλιμακώνονται και στις δύο ζώνες.
- Στις **Υπηρεσίες**, οι δείκτες προσδοκιών διαμορφώθηκαν στις +13,1 και +14,6 μονάδες σε ΕΕ και Ευρωζώνη αντίστοιχα. Οι εκτιμήσεις των επιχειρήσεων για την τρέχουσα δραστηριότητά τους και οι προβλέψεις για τη βραχυπρόθεσμη εξέλιξη της ζήτησης μεταβάλλονται αρνητικά στην Ευρωζώνη, ενώ οι εκτιμήσεις για την τρέχουσα ζήτηση παραμένουν αμετάβλητες και στις δύο ζώνες.
- Στο **Λιανικό Εμπόριο**, οι σχετικοί δείκτες διαμορφώθηκαν στις +4,4 και +2,7 μονάδες αντίστοιχα στην ΕΕ και την Ευρωζώνη. Οι εκτιμήσεις για την τρέχουσα επιχειρηματική δραστηριότητα μεταβάλλονται θετικά, ενώ οι εκτιμήσεις για τα αποθέματα υποδηλώνουν αποκλιμάκωση και στις δύο ζώνες. Τέλος, οι προβλέψεις για τις πωλήσεις τους επόμενους μήνες βελτιώνονται οριακά σε αμφότερες τις ζώνες.
- Στις **Κατασκευές**, ο δείκτης επιχειρηματικών προσδοκιών κινήθηκε στις +5,3 μονάδες στην ΕΕ και τις +8,3 μονάδες στην Ευρωζώνη. Οι προβλέψεις για το επίπεδο των εργασιών, όπως και οι προβλέψεις για την απασχόληση βελτιώνονται και στις δύο ζώνες.
- Ο **Δείκτης Καταναλωτικής Εμπιστοσύνης** διαμορφώνεται στις -2,8 και -2,9 μονάδες στην ΕΕ και την Ευρωζώνη αντίστοιχα. Οι προβλέψεις των καταναλωτών για την οικονομική κατάσταση του νοικοκυριού τους μεταβάλλονται αρνητικά και στις δύο ζώνες, όπως και οι αντίστοιχες για την γενική κατάσταση της οικονομίας. Στην πρόθεση αποταμίευσης καταγράφεται επίσης κάμψη και στις δύο ζώνες, ενώ και στις προβλέψεις για την εξέλιξη της ανεργίας σημειώνεται επιδείνωση.
- Τέλος, ο δείκτης επιχειρηματικών προσδοκιών στις **Χρηματοοικονομικές Υπηρεσίες** (δεν περιλαμβάνεται στο δείκτη κλίματος) επιδεινώνεται τόσο στην ΕΕ (+20,6 από +19 μον.), όσο και

στην Ευρωζώνη (+19,1 από +18,9 μον.). Οι εκτιμήσεις για την τρέχουσα κατάσταση των επιχειρήσεων βελτιώνονται, όπως και οι εκτιμήσεις για την τρέχουσα πορεία της ζήτησης, με τις προβλέψεις της ζήτησης στο επόμενο τρίμηνο να επιδεινώνονται και στις δύο ζώνες

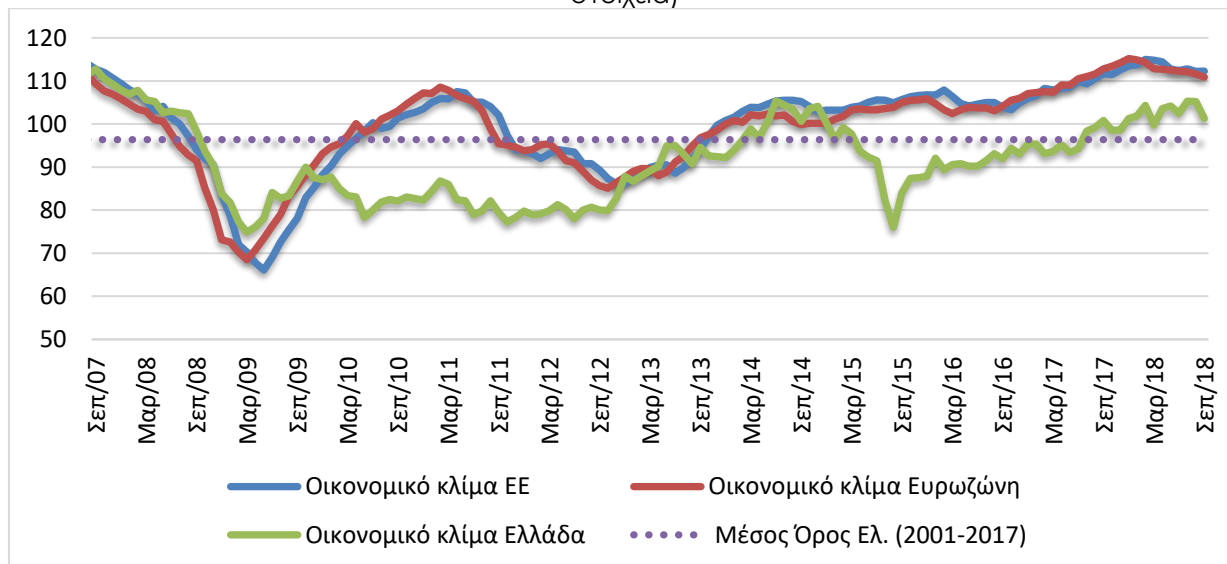
**Πίνακας 1:** Δείκτες Οικονομικού Κλίματος (1990-2017=100, εποχικά εξομαλυμένα στοιχεία)<sup>1</sup>

Περιοχή	Ακραίες τιμές		Μέσος όρος									
	Min	Max	2001-2017	2012	2013	2014	2015	2016	2017			
ΕΕ-28	65,1 (Μαρ. 2009)	116,9 (Μάιος 2000)	99,7	89,8	94,9	104,4	106,0	105,6	111,7			
Ευρωζώνη	67,6 (Μαρ. 2009)	118,6 (Μάιος 2000)	99,1	89,9	93,2	101,3	104,1	104,7	111,3			
Ελλάδα	74,9 (Μαρ. 2009)	120,5 (Ιουλ. 2000)	96,0	80,9	91,6	100,5	89,7	91,8	96,6			
Περιοχή	2017											
	I	Φ	M	A	M	I	I	A	Σ	Ο	N	Δ
ΕΕ-28	108,0	108,4	108,6	110,0	109,2	110,7	111,6	111,4	112,4	113,6	113,7	115,1
Ευρωζώνη	107,5	107,5	107,5	109,2	108,7	110,6	110,7	111,4	112,5	113,5	114,0	115,3
Ελλάδα	95,3	93,1	93,6	95,2	93,4	94,2	98,4	99,2	100,8	98,5	98,6	101,3
Περιοχή	2018											
	I	Φ	M	A	M	I	I	A	Σ	Ο	N	Δ
ΕΕ-28	114,8	114,4	112,7	112,4	112,8	112,2	112,3	112,2	111,3			
Ευρωζώνη	114,9	114,3	112,8	112,7	112,5	112,3	112,1	111,6	110,9			
Ελλάδα	101,9	104,3	99,8	103,6	104,2	102,5	105,3	105,2	101,3			

<sup>1</sup> Ο Δείκτης Οικονομικού Κλίματος είναι το σταθμισμένο άθροισμα των Δεικτών Επιχειρηματικών Προσδοκιών στη Βιομηχανία, τις Κατασκευές, το Λιανικό Εμπόριο, τις Υπηρεσίες και του Δείκτη Καταναλωτικής Εμπιστοσύνης.

Πηγή: Ευρωπαϊκή Επιτροπή, DG Ecfm

**Διάγραμμα 1:** Δείκτες Οικονομικού Κλίματος Ε.Ε-28 και Ελλάδα (1990-2017=100, εποχικά εξομαλυμένα στοιχεία)



Πηγή: Ευρωπαϊκή Επιτροπή, DG Ecfm

**ΕΛΛΑΔΑ: Σημαντική επιδείνωση του δείκτη οικονομικού κλίματος, παρά τη βελτίωση της καταναλωτικής εμπιστοσύνης**

Ο Δείκτης Οικονομικού Κλίματος υποχωρεί σημαντικά τον Σεπτέμβριο και διαμορφώνεται στις 101,3 μονάδες, (από 105,3 τον Ιούλιο). Η εξέλιξη αυτή είναι αποτέλεσμα κυρίως της έντονης επιδείνωσης των επιχειρηματικών προσδοκιών στη Βιομηχανία και τις Κατασκευές, ενώ αντίθετα η καταναλωτική εμπιστοσύνη κινείται ανοδικά. Καθοδική πορεία του οικονομικού κλίματος καταγράφεται και γενικότερα στην Ευρώπη, αν και λιγότερο έντονα. Η μέτρηση του δείκτη είναι η πρώτη μετά την έξοδο της χώρας από το τρίτο πρόγραμμα στήριξης, εξέλιξη που βεβαίως έχει κυρίως συμβολικό χαρακτήρα παρά συνδέεται με συγκεκριμένες και απτές αλλαγές στην οικονομική πολιτική. Η επιδείνωση, πάντως, έχει τομεακά και επιχειρηματικά χαρακτηριστικά, καθώς η βελτίωση της καταναλωτικής εμπιστοσύνης υποδηλώνει ότι, τουλάχιστον σε κάποιο βαθμό, η έξοδος από το πρόγραμμα συμβάλει στη βελτίωση των προσδοκιών των νοικοκυριών. Στην πλευρά των βιομηχανικών επιχειρήσεων, δύο παράγοντες τείνουν να επιβαρύνουν τις προοπτικές. Στο εξωτερικό περιβάλλον, εμφανίζονται κίνδυνοι από την επιβράδυνση της ζήτησης, κυρίως λόγω της απόσυρσης μέτρων νομισματικής πολιτικής, και από τους περιορισμούς που εγείρονται στο διεθνές εμπόριο από πολιτικές προστατευτισμού. Στο εσωτερικό πλαίσιο, η έξοδος από το τελευταίο πρόγραμμα δεν έχει, επί του παρόντος, συνοδευτεί από βελτίωση των όρων πρόσβασης στις διεθνείς αγορές και μείωση του κόστους χρηματοδότησης για τον δημόσιο ή τον ιδιωτικό τομέα της οικονομίας. Συνολικά πάντως, η εξέλιξη του δείκτη τους τελευταίους μήνες αφενός είναι συμβατή με την επιτάχυνση της οικονομικής δραστηριότητας και ειδικότερα την εξέλιξη του ΑΕΠ στα επίσημα στατιστικά στοιχεία και, αφετέρου, αντανακλά τις επιμέρους αβεβαιότητες για τις εξελίξεις στην οικονομία.

Αναλυτικότερα:

- στη **Βιομηχανία**, το αρνητικό ισοζύγιο των εκτιμήσεων για τις παραγγελίες και τη ζήτηση βελτιώνεται ελαφρά, όπως και το ισοζύγιο στις προβλέψεις για την παραγωγή τους προσεχείς μήνες, με τον δείκτη όμως στις εκτιμήσεις για τα αποθέματα να φανερώνει διόγκωσή τους
- στις **Κατασκευές**, οι προβλέψεις για το πρόγραμμα εργασιών των επιχειρήσεων βελτιώνονται, ενώ εκείνες για την απασχόληση επιδεινώνονται σημαντικά
- στο **Λιανικό Εμπόριο**, οι θετικές εκτιμήσεις για τις τρέχουσες πωλήσεις περιορίζονται, αντίθετα με τις προβλέψεις για τη βραχυπρόθεσμη εξέλιξή τους, με τον δείκτη του ύψους των αποθεμάτων να αποκλιμακώνεται
- στις **Υπηρεσίες**, οι θετικές εκτιμήσεις για την τρέχουσα κατάσταση των επιχειρήσεων ενισχύονται, όπως και οι αντίστοιχες για την τρέχουσα ζήτηση, αλλά οι προβλέψεις για τη βραχυπρόθεσμη εξέλιξή της επιδεινώνονται
- στην **Καταναλωτική Εμπιστοσύνη** οι προβλέψεις για την οικονομική κατάσταση των νοικοκυριών επιδεινώνονται οριακά, ενώ οι αντίστοιχες για την οικονομική κατάσταση της χώρας, οι προβλέψεις για την πορεία της ανεργίας, αλλά και η πρόθεση για αποταμίευση βελτιώνονται

**ΒΙΟΜΗΧΑΝΙΑ: Επιδείνωση στις επιχειρηματικές προσδοκίες, με μικρή άνοδο όμως στις προβλέψεις για την παραγωγή**

Ο Δείκτης Επιχειρηματικών Προσδοκιών στη Βιομηχανία διαμορφώνεται τον Σεπτέμβριο χαμηλότερα έναντι του Ιουλίου, στις 104,5 (από 105,9) μονάδες, στο ίδιο επίπεδο με το αντίστοιχο περυσινό (104,4 μον.). **Από τις βασικές μεταβλητές του δείκτη, το αρνητικό ισοζύγιο των εκτιμήσεων για τις παραγγελίες και τη ζήτηση βελτιώνεται ελαφρώς, όπως και το ισοζύγιο στις προβλέψεις για την παραγωγή τους προσεχείς μήνες, με το δείκτη όμως στις εκτιμήσεις για τα αποθέματα να φανερώνει διόγκωσή τους.** Αναλυτικά:

α) Σε **επίπεδο παραγγελιών και τρέχουσας ζήτησης**, ο αρνητικός δείκτης διαμορφώνεται τον Σεπτέμβριο στις -8 (από -10 τον Ιούλιο) μονάδες, με το 17% (από 22%) των επιχειρήσεων να δηλώνουν χαμηλές για την εποχή παραγγελίες και το 9% (από 12%) να αναφέρει εκ νέου το αντίθετο.

β) Στις **προβλέψεις για την εξέλιξη της παραγωγής τους προσεχείς 3-4 μήνες**, το σχετικό ισοζύγιο διαμορφώνεται στις +23 (από +21) μονάδες, με το 31% (από 29%) των επιχειρήσεων να προβλέπει άνοδο της παραγωγής του το επόμενο τρίμηνο και ένα 8% εκ νέου μείωσή της.

γ) Ως προς τα **αποθέματα έτοιμων προϊόντων**, το σχετικό ισοζύγιο αυξάνεται στις +11 (από +4) μονάδες, με το 14% (από 16%) των επιχειρήσεων να αναφέρει υψηλά για την εποχή αποθέματα και το 3% (από 12%) να δηλώνει εκ νέου το αντίθετο.

δ) Στους δείκτες **εξαγωγικής δραστηριότητας** καταγράφονται τον Σεπτέμβριο πτωτικές τάσεις: οι θετικές **εκτιμήσεις για τις εξαγωγές κατά το τελευταίο τρίμηνο** περιορίζονται (+20 από +25 μον. ο δείκτης), όπως συμβαίνει και στις **εκτιμήσεις για τις παραγγελίες και τη ζήτηση εξωτερικού** (0 από +4 μον. ο δείκτης), αλλά και στις **προβλέψεις για εξαγωγές τους προσεχείς μήνες** (+17 από +26 μον. ο δείκτης).

ε) Οι **θετικές προβλέψεις για τις πωλήσεις τους προσεχείς μήνες** παραμένουν τον Σεπτέμβριο σε επίπεδα ίδια με εκείνα του Ιουλίου (+26 μον. το ισοζύγιο), με το 34% των επιχειρήσεων να αναμένει άνοδο το προσεχές χρονικό διάστημα και το 8% μείωσή τους. Ο δείκτης **εκτιμήσεων για τις τρέχουσες πωλήσεις** μειώνεται στις +15 (από +22) μονάδες.

στ) Οι **μήνες εξασφαλισμένης παραγωγής** διαμορφώνονται εκ νέου στους 4,4 μήνες, ενώ στο 70,4% παραμένει το **ποσοστό χρησιμοποίησης εργοστασιακού δυναμικού**.

ζ) Ο δείκτης στις **προβλέψεις για την απασχόληση** κινείται χαμηλότερα τον Σεπτέμβριο σε σχέση με τον Ιούλιο (στη -1 από +9 μον.), με το ποσοστό των επιχειρήσεων που προβλέπει άνοδο απασχόλησης το προσεχές τρίμηνο να κινείται στο 10% (από 15%), έναντι ενός 11% (από 6%) που αναμένει κάμψη της.

η) Το ισοζύγιο στις **προβλέψεις για τις μεταβολές των τιμών** κινείται στις +9 (από +4) μονάδες, με το 84% (από 81%) των επιχειρήσεων να μην αναμένει μεταβολές τους το επόμενο τρίμηνο.

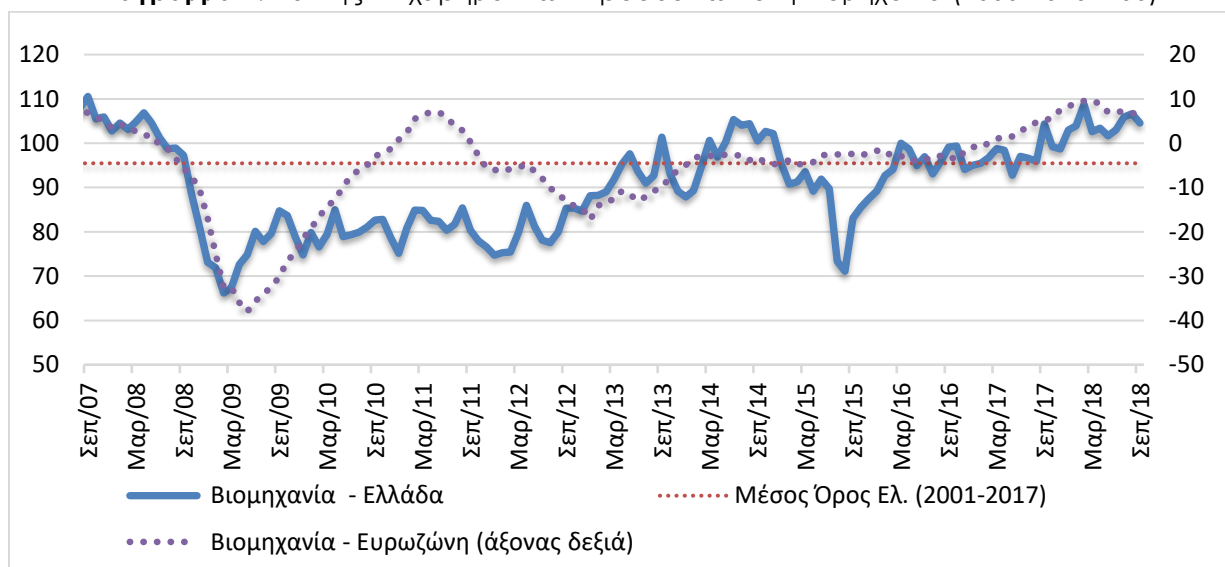
Πίνακας 2: Δείκτης Επιχειρηματικών Προσδοκιών στη Βιομηχανία

Τομέας	Ακραίες τιμές				Μέσος όρος						
	Min	Max	2001-2017		2013	2014	2015	2016	2017		
<b>Βιομηχανία (2000-2010=100)</b>	66,2 (Φ. 2009)	117,6 (Μάρ. 2000)	95,1		92,6	99,7	86,3	96,1	98,1		
<b>2017</b>											
<b>I</b>	<b>Φ</b>	<b>M</b>	<b>A</b>	<b>M</b>	<b>I</b>	<b>I</b>	<b>A</b>	<b>Σ</b>	<b>O</b>	<b>N</b>	<b>Δ</b>
95,4	96,8	98,8	98,4	92,8	97,0	96,6	95,9	104,4	99,2	98,7	103,0
<b>2018</b>											
<b>I</b>	<b>Φ</b>	<b>M</b>	<b>A</b>	<b>M</b>	<b>I</b>	<b>I</b>	<b>A</b>	<b>Σ</b>	<b>O</b>	<b>N</b>	<b>Δ</b>
103,9	108,7	102,6	103,4	101,7	103,1	105,9	106,6	104,5			

**Σημείωση:** Ο δείκτης επιχειρηματικών προσδοκιών υπολογίζεται με βάση τις προβλέψεις παραγωγής, τις εκτιμήσεις για το ύψος των αποθεμάτων και τις εκτιμήσεις για τις παραγγελίες και τη ζήτηση.

Πηγή: IOBE

Διάγραμμα 2: Δείκτης Επιχειρηματικών Προσδοκιών στη Βιομηχανία (2000-2010=100)



Πηγή: IOBE, DG Ecfm. Ο δείκτης για την Ευρωζώνη είναι υπό μορφή ισοζυγίου και αντλείται από την DG Ecfm

Σε επίπεδο βασικών τομέων, η τάση των προσδοκιών στα **Καταναλωτικά αγαθά** είναι πτωτική, με το δείκτη να διαμορφώνεται στις 100,8 (από 107,4) μονάδες, λόγω της επιδείνωσης σε όλες τις βασικές μεταβλητές του δείκτη. Στα **Κεφαλαιουχικά αγαθά**, ο δείκτης βελτιώνεται, κινούμενος στις 102,8 (από 89,9) μονάδες, λόγω της έντονης αποκλιμάκωσης στα αποθέματα και της αυξημένης προβλεπόμενης παραγωγής. Τέλος, στα ίδια επίπεδα κινείται ο δείκτης στα **Ενδιάμεσα αγαθά**, στις 109,8 (από 109) μονάδες, αφού η έντονη κλιμάκωση των αποθεμάτων αντισταθμίζεται εν πολλοίς από την άνοδο των δεικτών στις τρέχουσες παραγγελίες και τη ζήτηση και την προβλεπόμενη παραγωγή.

#### ΚΑΤΑΣΚΕΥΕΣ: Επιδείνωση στις επιχειρηματικές προσδοκίες, εκ νέου εκπορευόμενη από τις Ιδιωτικές Κατασκευές

Ο Δείκτης Επιχειρηματικών Προσδοκιών στις Κατασκευές υποχώρησε τον Σεπτέμβριο σε σχέση με τον Ιούλιο, στις 52,3 (από 56,9) μονάδες, επίπεδο που είναι χαμηλότερο και του αντίστοιχου περυσινού (75 μονάδες). **Στους επιμέρους κλάδους, η τάση είναι πτωτική στις Ιδιωτικές Κατασκευές και ανοδική στα Δημόσια Έργα. Από τις βασικές μεταβλητές του δείκτη, οι προβλέψεις για το πρόγραμμα εργασιών των επιχειρήσεων βελτιώνονται, ενώ εκείνες για την**

**απασχόληση επιδεινώνονται σημαντικά.** Αναλυτικά, ο αρνητικός δείκτης των -69 μονάδων στις προβλέψεις για το πρόγραμμα εργασιών των επιχειρήσεων μειώνεται στις -56 μονάδες, με το 73% των επιχειρήσεων να διατυπώνει ξανά απαισιοδοξία για το επίπεδο των εργασιών του το επόμενο τρίμηνο και το 17% (από 4%) να δηλώνει το αντίθετο. Στις προβλέψεις για την απασχόληση, ο σχετικός δείκτης μεταβάλλεται αρνητικά, από τις -32 στις -53 μονάδες, με το 59% (από 43%) των ερωτηθέντων να προβλέπει μείωση θέσεων εργασίας στον τομέα και το 6% (από 11%) άνοδο. Από τα υπόλοιπα στοιχεία δραστηριότητας, ο αρνητικός δείκτης των -18 μονάδων στις εκτιμήσεις για την τρέχουσα πορεία εργασιών των επιχειρήσεων χάνει το κερδισμένο στην προηγούμενη περίοδο έδαφος και διαμορφώνεται στις -44 μονάδες, ενώ οι μήνες εξασφαλισμένης δραστηριότητας μειώνονται στους 7,6 (από 8,4). Στο πεδίο των τιμών, οι αποπληθωριστικές προσδοκίες εντείνονται (-47 από -26 μον. ο δείκτης), ενώ τέλος, το 7% (από 18%) από τις ερωτηθείσες επιχειρήσεις αναφέρει απρόσκοπτη επιχειρηματική λειτουργία. Από τις υπόλοιπες, το 22% επισημαίνει τη χαμηλή ζήτηση, το 42% την ανεπαρκή χρηματοδότηση και ένα 29% λοιπούς συγκυριακούς παράγοντες ως τα βασικότερα εμπόδια στη λειτουργία του.

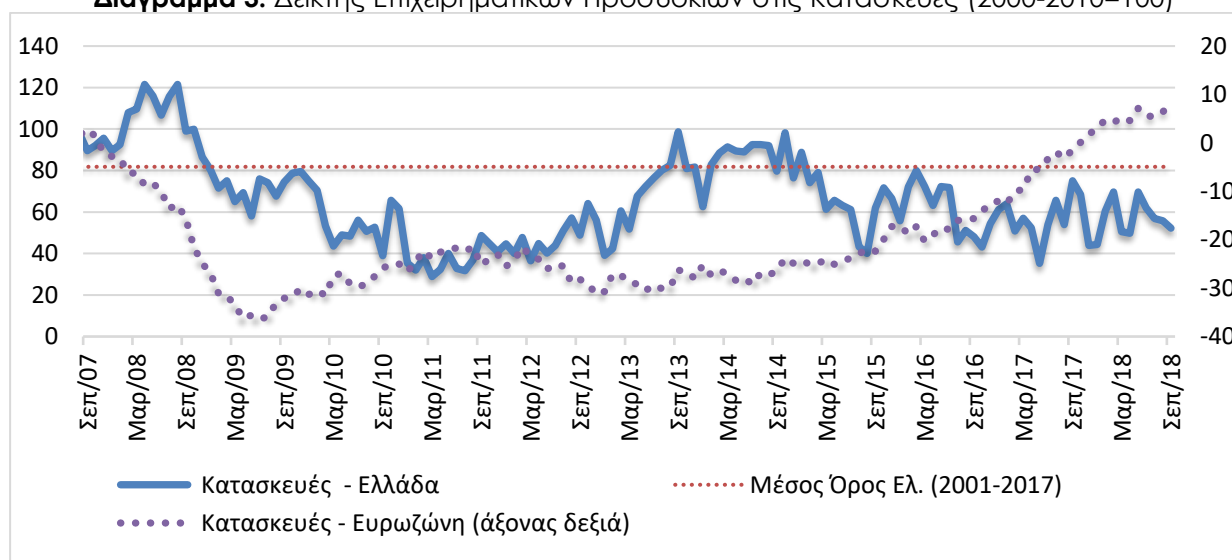
**Πίνακας 3:** Δείκτης Επιχειρηματικών Προσδοκιών στις Κατασκευές

Τομέας		Ακραίες τιμές		Μέσος όρος							
		Min	Max	2001-2017	2013	2014	2015	2016	2017		
Κατασκευές (2000-2010=100)		28,9 (Μάρ. 2011)	155,7 (Μάρ. 2000)	80,8	71,5	88,4	62,0	61,3	55,4		
<b>2017</b>											
I	Φ	M	A	M	I	I	A	Σ	O	N	Δ
63,9	50,8	57,0	52,4	35,3	54,0	65,7	53,9	75,0	68,5	43,9	44,4
<b>2018</b>											
I	Φ	M	A	M	I	I	A	Σ	O	N	Δ
60,5	69,7	50,6	49,7	69,8	62,0	56,9	55,7	52,3			

**Σημείωση:** Ο δείκτης επιχειρηματικών προσδοκιών υπολογίζεται με βάση τις εκτιμήσεις για το πρόγραμμα των εργασιών και τις προβλέψεις για την απασχόληση.

**Πηγή:** IOBE

**Διάγραμμα 3:** Δείκτης Επιχειρηματικών Προσδοκιών στις Κατασκευές (2000-2010=100)



**Πηγή:** IOBE, DG Ecfín. Ο δείκτης για την Ευρωζώνη είναι υπό μορφή ισοζυγίου και αντλείται από την DG Ecfín



Αναλυτικά στους επιμέρους κλάδους:

Πτώση για τρίτο μήνα στη σειρά καταγράφει ο δείκτης επιχειρηματικών προσδοκιών στις **Ιδιωτικές Κατασκευές**, φθάνοντας στις 58,9 (από 80,6) μονάδες, τιμή σημαντικά χαμηλότερη σε σχέση με την αντίστοιχη περυσινή (84,1 μον.). Ο δείκτης πρόβλεψης για το επίπεδο προγραμματισμένων εργασιών υποχωρεί έντονα, στις -85 (από -52) μονάδες, ενώ οι προβλέψεις για την απασχόληση του κλάδου επιδεινώνονται ήπια (-9 από -2 μον. ο δείκτης). Από τα υπόλοιπα στοιχεία δραστηριότητας, οι εκτιμήσεις για την τρέχουσα πορεία εργασιών των επιχειρήσεων κινούνται πτωτικά (-4 από +48 μον. ο δείκτης), ενώ οι μήνες εξασφαλισμένης δραστηριότητας διαμορφώνονται στους 7,1 (από 7,4). Ως προς τις τιμές, οι αποπληθωριστικές προσδοκίες εντείνονται, με το σχετικό ισοζύγιο να διαμορφώνεται στις -30 (από -26) μονάδες. Τέλος, μειώνεται στο 13% (από 33%) το ποσοστό των επιχειρήσεων που δεν αναφέρουν προσκόμματα στη λειτουργία τους. Από τις υπόλοιπες, το 67% δηλώνει την ανεπάρκεια χρηματοδότησης και το 18% τη χαμηλή ζήτηση ως τα βασικότερα λειτουργικά τους προβλήματα.

Ο δείκτης επιχειρηματικών προσδοκιών στις **Κατασκευές Δημοσίων Έργων** διαμορφώνεται σε υψηλότερο επίπεδο τον Σεπτέμβριο σε σχέση με τον Ιούλιο, στις 50,2 (από 37,3) μονάδες, πολύ χαμηλότερα σε συγκριτικά με πέρυσι (72,2 μον.). Ως προς το πρόγραμμα εργασιών του κλάδου, ο δείκτης των -83 μονάδων του Ιουλίου κερδίζει σημαντικό έδαφος (-47 μον.), ενώ στις προβλέψεις για την απασχόληση καταγράφεται πτώση στο σχετικό ισοζύγιο, το οποίο διαμορφώνεται στις -68 (από -54) μονάδες. Από τις επιχειρήσεις του κλάδου, το 70% (από 56%) αναμένει λιγότερες θέσεις απασχόλησης, με το οριακό 1% (από 2%) να προβλέπει αύξησή τους. Στις υπόλοιπες μεταβλητές, ο δείκτης εκτιμήσεων για το επίπεδο των τρεχουσών εργασιών των επιχειρήσεων αυξάνεται κατά 10 μονάδες, στις -57, ενώ στο πεδίο των τιμών, το σχετικό ισοζύγιο των -27 μονάδων υποχωρεί έντονα, στις -57 μονάδες. Τέλος, το ποσοστό των ερωτηθέντων που δηλώνει απρόσκοπτη επιχειρηματική λειτουργία κινείται εκ νέου στο 6%, με το 23% να αναφέρει τη χαμηλή ζήτηση, το 33% τη χαμηλή χρηματοδότηση και το 38% τους λοιπούς συγκυριακούς παράγοντες ως τα κυριότερα επιχειρηματικά προσκόμματα.

#### **ΛΙΑΝΙΚΟ ΕΜΠΟΡΙΟ: Βελτίωση στις επιχειρηματικές προσδοκίες, ανάκαμψη πωλήσεων**

Ο δείκτης επιχειρηματικών προσδοκιών στο **Λιανικό Εμπόριο** σημειώνει άνοδο τον Σεπτέμβριο σε σχέση με τον Ιούλιο, φθάνοντας στις 109,5 (από 105,8) μονάδες, υψηλότερα μάλιστα σε σύγκριση και με την αντίστοιχη περυσινή του επίδοσης (88,7 μον.). Από τις κύριες μεταβλητές του δείκτη, **οι θετικές εκτιμήσεις για τις τρέχουσες πωλήσεις μπορεί να περιορίζονται, όμως οι προβλέψεις για τη βραχυπρόθεσμη εξέλιξη τους βελτιώνονται, ενώ ο δείκτης του ύψους των αποθεμάτων αποκλιμακώνεται**. Αναλυτικά, οι θετικές εκτιμήσεις των επιχειρήσεων για τις τρέχουσες πωλήσεις τους εξασθενούν, με τον σχετικό δείκτη να κινείται κατά 6 μονάδες χαμηλότερα, στις +15 μονάδες. Το 38% (από 46%) των επιχειρήσεων δηλώνει αυξημένες πωλήσεις, έναντι ενός 23% που αναφέρει το αντίθετο. Ωστόσο, οι αισιόδοξες προβλέψεις για την εξέλιξη των πωλήσεων το επόμενο τρίμηνο κινούνται αντίθετα ανοδικά (στις +32 από +29 μον. το ισοζύγιο), ενώ ο δείκτης στις εκτιμήσεις για τα αποθέματα αλλάζει τάση υποδηλώνοντας ρευστοποιήσεις (στις -3 από +12 μον.). Στις παραγγελίες προς προμηθευτές, καταγράφεται ανάκαμψη, καθώς το σχετικό ισοζύγιο κινείται στις +23 (από +12) μονάδες, ενώ ενισχύεται σημαντικά (+41 από +4 μον.) το ισοζύγιο στις προβλέψεις για την απασχόληση. Τέλος, ως προς τις τιμές, σχεδόν ομόφωνα οι επιχειρήσεις αναμένουν σταθερότητα, με το σχετικό δείκτη να διαμορφώνεται στη +1 (από +4) μονάδα.

Οι εξελίξεις στους επιμέρους κλάδους του Λιανικού εμπορίου είναι κυρίως ανοδικές:

Ο δείκτης επιχειρηματικών προσδοκιών στα **Τρόφιμα – Ποτά – Καπνός** αυξάνεται τον Σεπτέμβριο στις 95,4 (από 91,6) μονάδες, σε υψηλότερη επίδοση σε σχέση με την αντίστοιχη περσινή (74,6 μον.). Οι αρνητικές εκτιμήσεις για τις τρέχουσες πωλήσεις διευρύνονται σημαντικά, με το σχετικό δείκτη των -2 μονάδων να χάνει 19 μονάδες, ενώ αντίθετα οι προβλέψεις για τις πωλήσεις της επόμενης περιόδου μεταβάλλονται εντόνως θετικά (στις +56 από +30 μον. το σχετικό ισοζύγιο). Στις εκτιμήσεις για τα αποθέματα, ο αντίστοιχος δείκτης υποδηλώνει αποκλιμάκωσή τους (-5 από +2 μον.), ενώ ενισχύονται οι παραγγελίες προς προμηθευτές (+41 από +37 μον.). Στο ίδιο μήκος κύματος, οι προβλέψεις για την εξέλιξη της απασχόλησης του κλάδου βελτιώνονται αισθητά, ενώ στις τιμές καταγράφεται σταθερότητα, με το ισοζύγιο να παραμένει ισοσκελισμένο για τέταρτο συνεχή μήνα.

Ανοδικά κινείται τον Σεπτέμβριο ο δείκτης επιχειρηματικών προσδοκιών και στα **Υφάσματα – Ένδυση – Υπόδηση**, φθάνοντας στις 85 (από 59,1) μονάδες, πολύ χαμηλότερα σε σχέση με την αντίστοιχη περσινή του επίδοση (97,2 μον.). Από τα βασικά στοιχεία δραστηριότητας, βελτιώνονται αισθητά οι εκτιμήσεις για τις τρέχουσες πωλήσεις, ενώ αντίθετα οι προβλέψεις για τη βραχυπρόθεσμη πορεία τους κινούνται πτωτικά (-48 από -29 μον. ο δείκτης), με τις εκτιμήσεις για τα αποθέματα να υποδηλώνουν αποκλιμάκωση (+10 από +18 μον. ο δείκτης). Οι προβλέψεις σχετικά με τις παραγγελίες προς προμηθευτές το επόμενο τρίμηνο μεταβάλλονται θετικά (-30 από -34 μον. το ισοζύγιο), όπως και οι προσδοκίες για την απασχόληση (+7 από -2 μον. ο δείκτης). Τέλος ως προς τις τιμές, ο σχετικός ισοσκελισμένος δείκτης δεν μεταβάλλεται, αφού ομόφωνα οι επιχειρήσεις αναμένουν σταθερότητα.

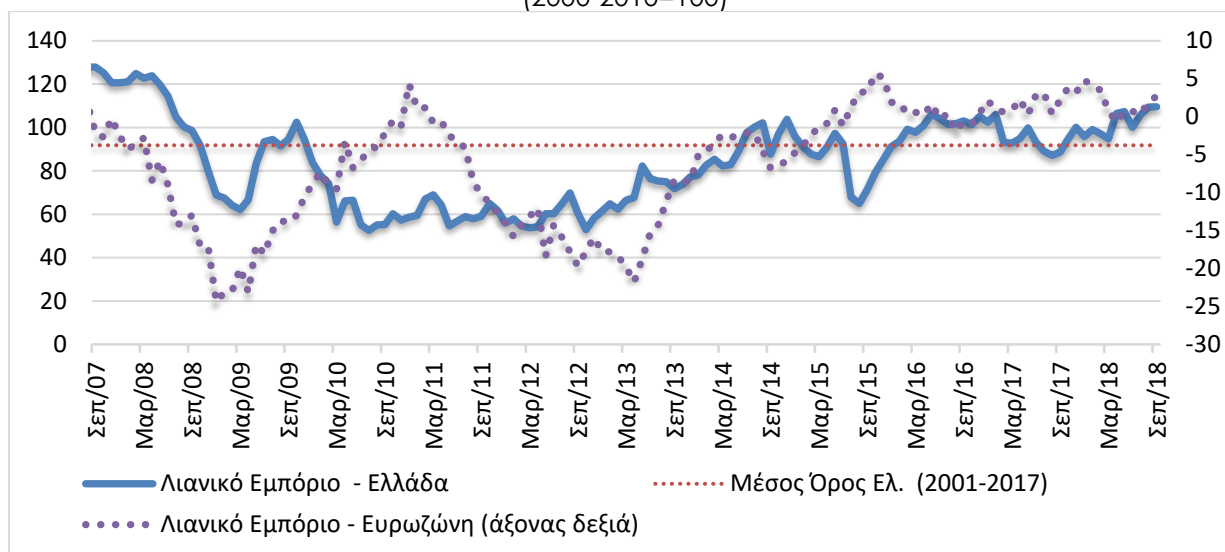
Κάμψη καταγράφουν τον Σεπτέμβριο οι επιχειρηματικές προσδοκίες στα **Είδη Οικιακού Εξοπλισμού**, με το σχετικό δείκτη να διαμορφώνεται στις 93,3 (από 102,5) μονάδες, υψηλότερα πάντως σε σύγκριση με την αντίστοιχη περίοδο πέρυσι (99,4 μον.). Το ισοζύγιο για τις τρέχουσες πωλήσεις χάνει έδαφος (στις -5 από +23 μον.), αντίθετα από τις προβλέψεις για τις πωλήσεις της επόμενης περιόδου (στις +15 από +12 μον. ο δείκτης). Ο δείκτης των αποθεμάτων κινείται στις +3 (από -1) μονάδες, ενώ στις προβλέψεις παραγγελιών προς προμηθευτές, το ισοζύγιο των +13 μονάδων μειώνεται στις +8. Στις προβλέψεις για την απασχόληση του κλάδου σημειώνεται πτώση στο σχετικό δείκτη (στις -22 από +8 μον.), ενώ τέλος, στις τιμές, ο δείκτης των +2 μονάδων διαμορφώνεται κατά 4 μονάδες χαμηλότερα.

**Πίνακας 4:** Δείκτης Επιχειρηματικών Προσδοκιών στο Λιανικό Εμπόριο

Τομέας			Ακραίες τιμές		Μέσος όρος							
Λιανικό Εμπόριο (2000-2010=100)			Min	Max	2001-2017	2013	2014	2015	2016	2017		
			52.6 (Ιουλ. 2010)	128.7 (Μάιος. 2007)	91.7	72,6	92,3	83,9	101,4	94,6		
			2017									
I	Φ	M	A	M	I	I	A	Σ	O	N	Δ	
106,1	93,2	92,7	94,9	99,8	93,1	89,1	87,2	88,7	94,7	100,1	95,9	
			2018									
I	Φ	M	A	M	I	A	Σ	O	N	Δ		
99,1	97,2	94,9	106,5	107,3	100,1	105,8	109,5	109,5				

**Σημείωση:** Ο δείκτης επιχειρηματικών προσδοκιών υπολογίζεται με βάση τις εκτιμήσεις και τις προβλέψεις για τις πωλήσεις και τις εκτιμήσεις για το ύψος των αποθεμάτων.

**Πηγή:** IOBE

**Διάγραμμα 4:** Δείκτης Επιχειρηματικών Προσδοκιών στο Λιανικό Εμπόριο (2000-2010=100)

**Πηγή:** IOBE, DG Ecfín. Ο δείκτης για την Ευρωζώνη είναι υπό μορφή ισοζυγίου και αντλείται από την DG Ecfín

Ανοδικά κινούνται τον Σεπτέμβριο οι επιχειρηματικές προσδοκίες στα **Οχήματα – Ανταλλακτικά**, με τον σχετικό δείκτη να διαμορφώνεται στις 135,4 (από 124,9) μονάδες, σε υψηλότερη επίδοση έναντι της αντίστοιχης περσινής (109,4 μον.). Το θετικό ισοζύγιο στις τρέχουσες πωλήσεις του κλάδου αυξάνεται κατά 20 μονάδες, στις +69, ενώ στον αντίποδα, αρνητική είναι η τάση στον δείκτη των προβλέψεων για τις πωλήσεις της επόμενης περιόδου (+10 από +33 μον.). Στα αποθέματα, ο σχετικός δείκτης μειώνεται στις -8 (από +25) μονάδες, με τις προβλέψεις για την απασχόληση να μεταβάλλονται επίσης αρνητικά (+8 από +17 μον. το σχετικό ισοζύγιο). Στις παραγγελίες προς προμηθευτές, η μεταβολή είναι έντονα θετική (+26 από +2 μον. το ισοζύγιο), ενώ τέλος, στις προβλέψεις των τιμών, καταγράφεται αποκλιμάκωση των πληθωριστικών προσδοκιών (+2 από +21 μον. ο δείκτης).

Οι επιχειρηματικές προσδοκίες στα **Πολυκαταστήματα** επιδεινώνονται τον Σεπτέμβριο, με τον δείκτη να κινείται στις 92,1 (από 99,5) μονάδες, σε καλύτερη επίδοση πάντως από την αντίστοιχη περσινή (68,6 μον.). Από τα επιμέρους στοιχεία, ο θετικός δείκτης τρεχουσών πωλήσεων χάνει σημαντικό έδαφος, ενώ οι προβλέψεις για τις πωλήσεις της επόμενης περιόδου βελτιώνονται ελαφρά (στις +28 από +25 μον. το σχετικό ισοζύγιο). Τα αποθέματα υποδηλώνουν χαμηλά για την εποχή επίπεδα (-2 από +21 μον. το ισοζύγιο), ενώ ο δείκτης των +13 μονάδων στις προβλέψεις για τις παραγγελίες προς προμηθευτές αυξάνεται στις +28 μονάδες. Στις προβλέψεις για την απασχόληση, το σχετικό ισοζύγιο βελτιώνεται αισθητά, ενώ στις τιμές, ομόφωνα σχεδόν οι επιχειρήσεις του κλάδου αναμένουν σταθερότητα, με το σχετικό δείκτη να διαμορφώνεται στις +2 (από -1) μονάδες.

#### **ΥΠΗΡΕΣΙΕΣ: Οριακή άνοδος των επιχειρηματικών προσδοκιών, βελτίωση της τρέχουσας ζήτησης**

Ο Δείκτης Επιχειρηματικών Προσδοκιών στις **Υπηρεσίες** κινείται ανοδικά τον Σεπτέμβριο σε σχέση με τον Ιούλιο και διαμορφώνεται στις 100,6 (από 99,7) μονάδες, στα ίδια επίπεδα σε σχέση με τα αντίστοιχα περυσινά (92,6 μονάδες). **Από τις επιμέρους μεταβλητές του δείκτη, οι θετικές**

**εκτιμήσεις για την τρέχουσα κατάσταση των επιχειρήσεων ενισχύονται, όπως και οι αντίστοιχες για την τρέχουσα ζήτηση, αλλά οι προβλέψεις για τη βραχυπρόθεσμη εξέλιξη της επιδεινώνονται.**

Αναλυτικότερα, ο δείκτης των εκτιμήσεων για την τρέχουσα κατάσταση των επιχειρήσεων ενισχύεται στις +25 (από +22) μονάδες, ενώ οι εκτιμήσεις για την τρέχουσα ζήτηση καταγράφουν επίσης άνοδο στις +22 (από +16) μονάδες. Επιδεινώση σημειώνεται αντίθετα στις προβλέψεις για τη ζήτηση του επόμενου τριμήνου (+4 από +11 μον. το σχετικό ισοζύγιο), ενώ πτωτικά κινείται και ο δείκτης στις προβλέψεις για την απασχόληση (-3 από +3 μον. ο σχετικός δείκτης). Στις τιμές, το οριακά θετικό ισοζύγιο κινείται στις -12 μονάδες τον Σεπτέμβριο, ενώ το 31% (από 34%) των επιχειρήσεων δηλώνει εκ νέου απρόσκοπτη επιχειρηματική λειτουργία, το 26% επισημαίνει την ανεπάρκεια ζήτησης ως βασικότερο εμπόδιο στη λειτουργία του, το 16% την ανεπάρκεια κεφαλαίων κίνησης και το 13% την τρέχουσα οικονομική συγκυρία (κεφαλαιακοί έλεγχοι, καθυστέρηση εισπράξεων Δημοσίου, υψηλή φορολογία κ.α.).

Σε επίπεδο βασικών κλάδων των Υπηρεσιών η εικόνα είναι η ακόλουθη:

Ο δείκτης επιχειρηματικών προσδοκιών στα **Ξενοδοχεία – Εστιατόρια – Τουριστικά Πρακτορεία** μειώνεται – όπως είναι λογικό – τον Σεπτέμβριο στις 125,2 (από 133,5) μονάδες, ακόμα πάντως σε υψηλότερο επίπεδο έναντι του αντίστοιχου περυσινού (120 μον.). Οι εκτιμήσεις για την πορεία της τρέχουσας κατάστασης των επιχειρήσεων χάνουν οριακά έδαφος (+56 από +58 μον. το ισοζύγιο), ενώ αντίθετα στις εκτιμήσεις για την τρέχουσα ζήτηση, ο σχετικός δείκτης αυξάνεται στις +40 (από +29) μονάδες. Οι προβλέψεις για τη βραχυπρόθεσμη ζήτηση επιδεινώνονται (-8 από +27 μον. το ισοζύγιο), όπως και οι αντίστοιχες για την απασχόληση του κλάδου (-22 από +10 μον. το ισοζύγιο). Ο δείκτης των τιμών διαμορφώνεται στις -8 (από +23) μονάδες, ενώ τέλος, περιορίζεται στο 44% (από 51%) το ποσοστό των επιχειρήσεων που αναφέρει απρόσκοπτη επιχειρηματική λειτουργία, με ένα 26% να κρίνει ως βασικό λειτουργικό εμπόδιο την ανεπάρκεια ζήτησης, το 13% την ανεπάρκεια κεφαλαίων κίνησης και το 13% την τρέχουσα οικονομική συγκυρία.

Στα ίδια σχεδόν επίπεδα κινείται ο δείκτης προσδοκιών στους **Ενδιάμεσους Χρηματοπιστωτικούς Οργανισμούς** (δεν περιλαμβάνονται οι Τράπεζες) τον Σεπτέμβριο, στις 112,6 (από 111,8) μονάδες, σε υψηλότερα επίπεδα σε σύγκριση με πέρυσι (95,5 μον.). Οι εκτιμήσεις για την τρέχουσα κατάσταση των επιχειρήσεων μεταβάλλονται οριακώς αρνητικά (+15 από +17 μον. το σχετικό ισοζύγιο), ενώ το ισοσκελισμένο ισοζύγιο στις εκτιμήσεις της τρέχουσας ζήτησης κερδίζει 5 μονάδες. Σχετικά με τις προβλέψεις της βραχυπρόθεσμης πορείας της ζήτησης, ο σχετικός δείκτης χάνει οριακά έδαφος και κινείται στις -21 μονάδες. Από τα υπόλοιπα στοιχεία, στις προβλέψεις για την απασχόληση καταγράφεται επίσης πτώση των 5 μονάδων, με το ισοζύγιο να κινείται στις +20 μονάδες. Στις προσδοκίες για τις τιμές, ο σχετικός δείκτης χάνει 4 μονάδες και ισοσκελίζεται, ενώ τέλος, το ποσοστό εκείνων που δηλώνουν ανεμπόδιστη επιχειρηματική λειτουργία κινείται στο 30% (από 25%), με το 57% των επιχειρήσεων να αναφέρει την ανεπαρκή ζήτηση ως σημαντικότερο πρόσκομμα και ένα 7% τους λοιπούς συγκυριακούς παράγοντες.

Ανοδικά κινείται ο δείκτης επιχειρηματικών προσδοκιών στις **Διάφορες Επιχειρηματικές Δραστηριότητες** ο οποίος φθάνει στις 76,3 (από 73,5) μονάδες, σε ελαφρώς χαμηλότερα επίπεδα σε σύγκριση με τα αντίστοιχα περσινά (66,7 μον.). Στους βασικούς δείκτες, το αρνητικό ισοζύγιο στις εκτιμήσεις για την τρέχουσα κατάσταση των επιχειρήσεων κερδίζει 4 μονάδες αλλά παραμένει αρνητικό (στις -16 μον.), ενώ στις εκτιμήσεις για την τρέχουσα ζήτηση καταγράφεται μικρή άνοδος των 5 μονάδων στον αρνητικό δείκτη ο οποίος και ισοσκελίζεται. Οι προβλέψεις για τη

βραχυπρόθεσμη εξέλιξη της ζήτησης βελτιώνονται οριακά (-14 από -16 μον. το ισοζύγιο), ενώ και στις προβλέψεις για την απασχόληση, το σχετικό ισοζύγιο αυξάνεται κατά 15 μονάδες, στις +4. Οι προσδοκίες για τις τιμές παραμένουν ελαφρώς αποπληθωριστικές (στις -8 από -7 μον. ο δείκτης), ενώ τέλος, διαμορφώνεται στο 24% (από 21%) το ποσοστό των επιχειρήσεων που δηλώνει απρόσκοπτη επιχειρηματική λειτουργία, με το 32% να αναφέρει την ανεπάρκεια ζήτησης, το 21% την ανεπάρκεια κεφαλαίων κίνησης και το 12% άλλους παράγοντες ως τα βασικότερα εμπόδια λειτουργίας του.

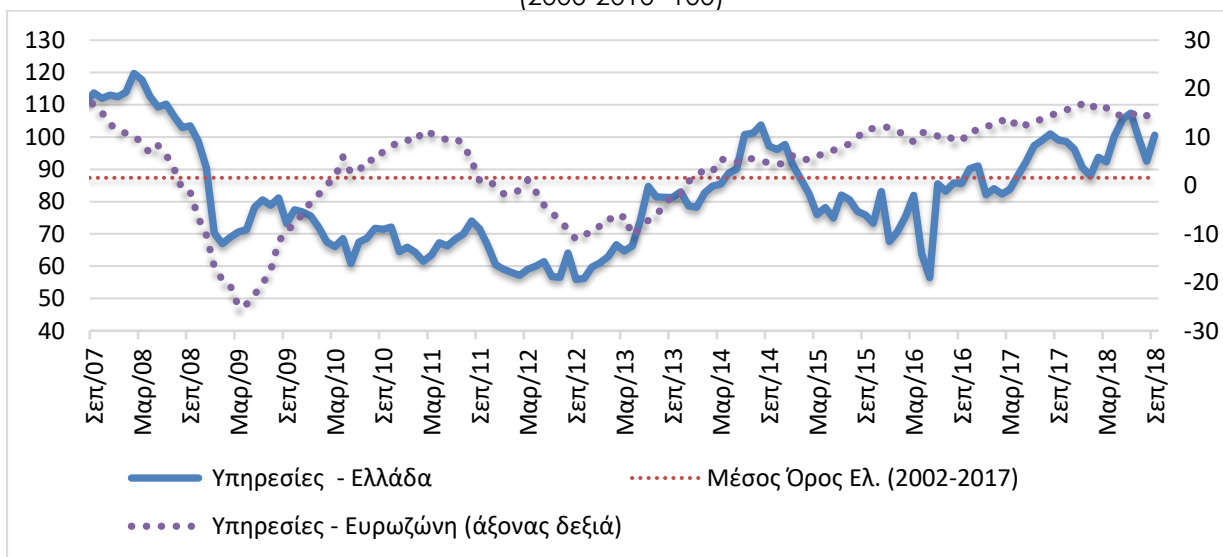
**Πίνακας 5:** Δείκτης Επιχειρηματικών Προσδοκιών στις Υπηρεσίες

Τομέας		Ακραίες τιμές			Μέσος όρος						
Υπηρεσίες (2000-2010=100)		Min	Max	2001-2017	2013	2014	2015	2016	2017		
		55.9 (Σ. 2012)	140.2 (Ιουλ. 2000)	87.6	75,3	93,3	78,2	79,3	92,7		
2017											
Ι	Φ	Μ	Α	Μ	Ι	Ι	Α	Σ	Ο	Ν	Δ
84,0	82,3	83,8	88,2	92,3	97,3	99,0	101,0	99,1	98,6	96,2	90,6
2018											
Ι	Φ	Μ	Α	Μ	Ι	Ι	Α	Σ	Ο	Ν	Δ
88,0	93,7	92,4	100,3	105,5	107,4	99,7	92,6	100,6			

**Σημειώσεις:** Ο δείκτης επιχειρηματικών προσδοκιών υπολογίζεται με βάση την κατάσταση της επιχείρησης, καθώς και τις εκτιμήσεις και τις προβλέψεις για την πορεία της ζήτησης.

**Πηγή:** IOBE

**Διάγραμμα 5:** Δείκτης Επιχειρηματικών Προσδοκιών στις Υπηρεσίες (2000-2010=100)



**Πηγή:** IOBE, DG Ecfín. Ο δείκτης για την Ευρωζώνη είναι υπό μορφή ισοζυγίου και αντλείται από την DG Ecfín

Ο δείκτης επιχειρηματικών προσδοκιών στην **Πληροφορική και Ανάπτυξη Λογισμικού** κινείται προς τα κάτω και τον Σεπτέμβριο σε σχέση με τον Ιούλιο, στις 52,9 (από 71,4) μονάδες, σε χαμηλότερο επίπεδο σε σχέση με το αντίστοιχο περσινό (81,7 μον.). Οι εκτιμήσεις για την τρέχουσα κατάσταση των επιχειρήσεων επιδεινώνονται αισθητά (-50 από -21 μον. ο δείκτης), όπως και οι εκτιμήσεις για την τρέχουσα ζήτηση (-33 από -3 μον. ο δείκτης), με τον δείκτη των -18 μονάδων στις προβλέψεις για τη βραχυπρόθεσμη πορεία της να χάνει άλλες 7 μονάδες. Στις προβλέψεις για την απασχόληση του κλάδου το σχετικό ισοζύγιο επίσης μειώνεται (-8 από +3 μον.), ενώ ως προς τις προβλέψεις για τις τιμές, η αποπληθωριστική τάση εξομαλύνεται περαιτέρω (-4 από -12 μον. ο δείκτης). Τέλος, το 25% (από 29%) των επιχειρήσεων δηλώνει απρόσκοπτη επιχειρηματική

λειτουργία, με το 39% να επισημαίνει την ανεπάρκεια ζήτησης, το 18% την ανεπάρκεια κεφαλαίων κίνησης και το 6% άλλους παράγοντες ως τα κυριότερα προσκόμματα στη λειτουργία του.

Σε υψηλότερα επίπεδα κινούνται οι επιχειρηματικές προσδοκίες στις **Χερσαίες Μεταφορές**, με τον σχετικό δείκτη να αυξάνεται τον Σεπτέμβριο στις 110,2 (από 121,7) μονάδες, σε ανώτερο επίπεδο σε σχέση με το αντίστοιχο περσινό (97,6 μον.). Οι εκτιμήσεις για την τρέχουσα κατάσταση των επιχειρήσεων κερδίζουν έδαφος (+59 από +30 μον. ο δείκτης), ενώ και το ισοζύγιο των +34 μονάδων των εκτιμήσεων για την τρέχουσα ζήτηση αυξάνεται στις +49 μονάδες. Οι προβλέψεις για τη βραχυπρόθεσμη πορεία της ζήτησης αντίθετα επιδεινώνονται (στις +13 από +26 μονάδες ο δείκτης.), ενώ στις προβλέψεις για την απασχόληση του κλάδου το σχετικό ισοζύγιο υποχωρεί στις -5 (από +13) μονάδες. Ο δείκτης τιμών των -8 μονάδων ισοσκελίζεται, ενώ τέλος, το 36% (από 45%) των επιχειρήσεων δηλώνει ανεμπόδιστη επιχειρηματική λειτουργία, με το 25% να επισημαίνει την ανεπάρκεια ζήτησης, το 36% την ανεπάρκεια κεφαλαίων κίνησης και το 2% τους λοιπούς παράγοντες ως τα βασικότερα εμπόδια στη λειτουργία τους.

**ΚΑΤΑΝΑΛΩΤΙΚΗ ΕΜΠΙΣΤΟΣΥΝΗ****Βελτίωση καταναλωτικής εμπιστοσύνης, λόγω βελτίωσης των προσδοκιών για την οικονομική κατάσταση της χώρας και των νοικοκυριών, αλλά και για την απασχόληση**

Ο δείκτης καταναλωτικής εμπιστοσύνης βελτιώνεται αισθητά τον Σεπτέμβριο σε σχέση με τον Ιούλιο και διαμορφώνεται στις -44,9 (από -49,9 τον Ιούλιο) μονάδες, αισθητά υψηλότερα έναντι του αντίστοιχου περυσινού του επιπέδου (-53,7 μονάδες). **Η άνοδος εκπορεύεται από τις αρκετά καλύτερες προβλέψεις για την οικονομική κατάσταση της χώρας και των νοικοκυριών, αλλά και από τις λιγότερο αρνητικές προσδοκίες ως προς την ανεργία.** Αυτές οι τάσεις μάλλον συνδέονται κυρίως με την πρόσφατη έξοδο από το τρίτο πρόγραμμα στήριξης. Ενδεχομένως στη βελτίωση της καταναλωτικής εμπιστοσύνης να συνέβαλαν και οι πολιτικές εξαγγελίες στη ΔΕΘ, κυρίως για τις φοροελαφρύνσεις. Η περαιτέρω διεύρυνση της δραστηριότητας στον τουρισμό φαίνεται ότι είχε, τουλάχιστον εποχικά, ισχυρό αποτύπωμα και στην απασχόληση. Παρά την ενίσχυση του δείκτη, οι Έλληνες καταναλωτές είναι για ακόμα ένα μήνα οι πλέον απαισιόδοξοι στην ΕΕ, ενώ την πεντάδα συμπληρώνουν τα νοικοκυριά από τη Βουλγαρία (-24,4 από -23,1), την Ρουμανία (-19,9 από -22,4), η Γαλλία (-13,4 από -8,3), την Ουγγαρία (-12,1 από -8,5) και την Σλοβενία (-8,9 από -0,8). Ο μέσος δείκτης διαμορφώθηκε στις -2,8 (από -0,7) μονάδες στην ΕΕ και στις -2,9 (από -0,6) μονάδες στην Ευρωζώνη. Ανοδική τάση σημειώνεται τον Σεπτέμβριο σε 9 (από 10 τον Ιούλιο) χώρες, ενώ θετικό πρόσημο διατηρούν 12 (από 13) χώρες: οι σκανδιναβικές (Δανία, Σουηδία, Φινλανδία), το Λουξεμβούργο, η Εσθονία, η Τσεχία, η Γερμανία, η Μάλτα, η Ολλανδία, η Αυστρία, η Ιρλανδία και το Βέλγιο. Αναλυτικά:

- **Αισθητή βελτίωση στις προβλέψεις για την οικονομική κατάσταση των νοικοκυριών**

Οι προβλέψεις των καταναλωτών για την οικονομική κατάσταση του νοικοκυριού τους τους προσεχείς 12 μήνες κινούνται τον Σεπτέμβριο σε σαφώς υψηλότερο επίπεδο σε σχέση με τον Ιούλιο, με το σχετικό δείκτη να διαμορφώνεται στις -38,4 (από -46) μονάδες. Το 55% (από 58%) των νοικοκυριών αναμένει ελαφρά ή αισθητή επιδείνωση της οικονομικής του κατάστασης, ενώ το 5% (από 8%) προβλέπει μικρή βελτίωση. Οι αντίστοιχοι δείκτες σε ΕΕ και Ευρωζώνη διαμορφώνονται στις +1,1 και -0,9 μονάδες αντίστοιχα.

- **Βελτίωση στις προβλέψεις για την οικονομική κατάσταση της χώρας**

Ο δείκτης των προβλέψεων των νοικοκυριών για την οικονομική κατάσταση της χώρας τους το προσεχές 12-μηνο βελτιώνεται και τον Σεπτέμβριο και διαμορφώνεται στις -40,5 (από -46,4 τον Ιούλιο) μονάδες. Το 60% (από 61%) των καταναλωτών προβλέπει ελαφρά ή αισθητή επιδείνωση της οικονομικής κατάστασης της χώρας, έναντι του 26% (από 20%) το οποίο αναμένει σταθερότητα. Οι αντίστοιχοι δείκτες σε ΕΕ και Ευρωζώνη διαμορφώθηκαν στις -6,6 και -1,2 μονάδες.

- **Σχεδόν στα ίδια επίπεδα η χαμηλή πρόθεση για αποταμίευση**

Ο δείκτης της πρόθεσης για αποταμίευση τους προσεχείς 12 μήνες παραμένει επί της ουσίας αμετάβλητος τον Σεπτέμβριο, στις -75,3 (από -74,9) μονάδες. Το 87% (από 88%) των νοικοκυριών δεν θεωρεί καθόλου πιθανή την αποταμίευση στο επόμενο 12μηνο, ενώ το 10% (από 11%) τη θεωρεί πιθανή ή πολύ πιθανή. Οι σχετικοί δείκτες σε ΕΕ και Ευρωζώνη διαμορφώθηκαν στις +1,4 και -2,6 μονάδες αντίστοιχα.

- **Λιγότερο απαισιόδοξες προβλέψεις για την τάση της ανεργίας**

Ο δείκτης πρόβλεψης για την εξέλιξη της ανεργίας τους προσεχείς 12 μήνες μειώνεται τον Σεπτέμβριο στις +25,4 (από +32,3) μονάδες. Το ποσοστό των νοικοκυριών που προβλέπει μικρή ή

αισθητή άνοδο της ανεργίας διαμορφώνεται στο 45% (από 52%), με το 17% (από 15%) των ερωτηθέντων να αναμένει μικρή ή αισθητή μείωσή της. Οι αντίστοιχοι δείκτες σε ΕΕ και Ευρωζώνη διαμορφώθηκαν στις +7,1 και +5,4 μονάδες αντίστοιχα.

- **Αποπληθωριστικές τάσεις στις προβλέψεις των τιμών**

Έντονη πτώση καταγράφει τον Σεπτέμβριο ο δείκτης στις προβλέψεις μεταβολών στις τιμές τους προσεχείς 12 μήνες, φθάνοντας στις -0,4 (από +10,4) μονάδες. Το 35% (από 45%) των νοικοκυριών προβλέπει εκ νέου άνοδο τιμών με τον ίδιο ή ταχύτερο ρυθμό και το 42% (από 30%) αναμένει σταθερότητα. Οι αντίστοιχοι δείκτες σε ΕΕ και Ευρωζώνη διαμορφώθηκαν στις +24,1 και +20,1 μονάδες.

- **Οριακή βελτίωση της πρόθεσης για μείζονες αγορές**

Η πρόθεση των καταναλωτών για σημαντικές αγορές τους προσεχείς 12 μήνες (επίπλων, ηλεκτρικών συσκευών κ.λπ.) βελτιώνεται οριακά τον Σεπτέμβριο, με το σχετικό δείκτη να διαμορφώνεται στις -47 (από -47,6) μονάδες. Το 59% των καταναλωτών προβλέπει ότι θα προβεί σε λιγότερες ή πολύ λιγότερες δαπάνες, ενώ το 4% αναμένει το αντίθετο. Οι ευρωπαϊκοί δείκτες διαμορφώνονται στις -13,4 μονάδες στην ΕΕ και στις -16 μονάδες στην Ευρωζώνη.

- **Στα ίδια επίπεδα οι εκτιμήσεις για την οικονομική κατάσταση του νοικοκυριού**

Ως προς τις εκτιμήσεις για την τρέχουσα οικονομική κατάσταση του νοικοκυριού, οι επιμέρους δείκτες δεν μεταβάλλονται σημαντικά ούτε τον Σεπτέμβριο: το ποσοστό των καταναλωτών που δηλώνει ότι «μόλις τα βγάζει πέρα» παραμένει στο 66%, ενώ διατηρείται στο 10-11%, το ποσοστό όσων αναφέρουν ότι αντλούν από τις αποταμιεύσεις τους. Οι καταναλωτές που δηλώνουν ότι αποταμιεύουν λίγο ή πολύ παραμένουν στο 12% του συνόλου, όπως και όσοι δηλώνουν ότι «έχουν χρεωθεί».

**Πίνακας 6:** Δείκτης Εμπιστοσύνης Καταναλωτών (εποχικά εξομαλυμένα στοιχεία)

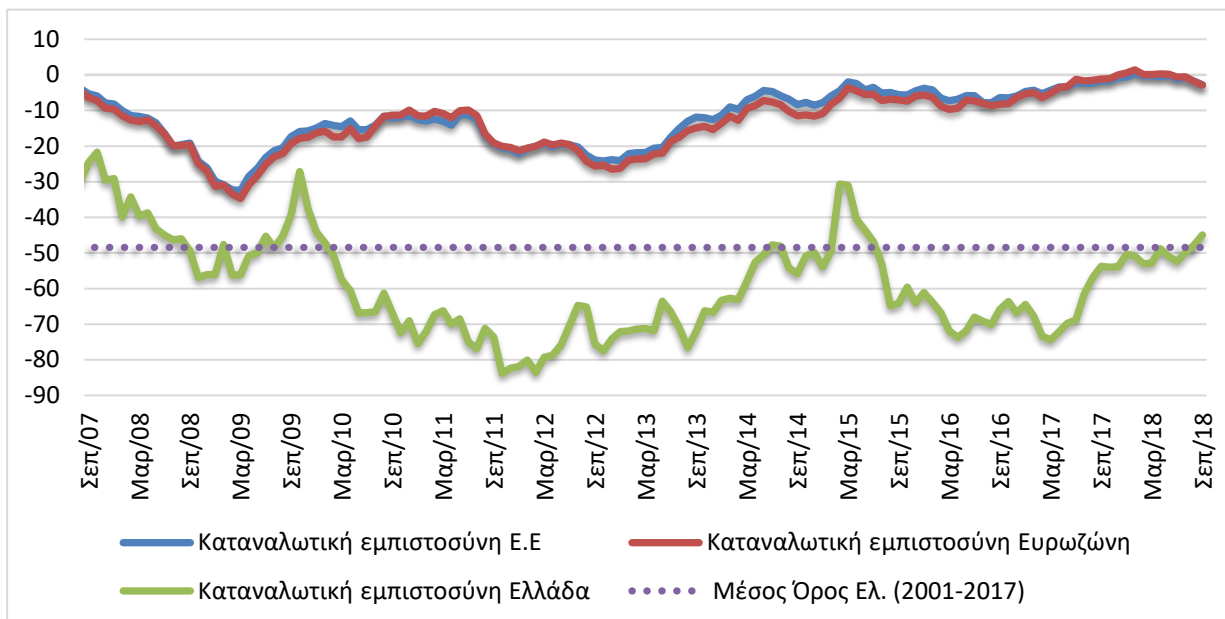
Περιοχή	Ακραίες τιμές		Μέσοι όροι									
	Min	Max	2001-2017	2011	2013	2014	2015	2016	2017			
ΕΕ-28	-32,5 (Μάρ. 2009)	1,4 (Αυγ. 2000)	-11,7	-15,6	-16,7	-7,2	-4,4	-6,3	-2,7			
Ευρωζώνη	-34,7 (Μάρ. 2009)	2,0 (Αυγ. 2000)	-13,0	-14,4	-18,7	-10,2	-6,2	-7,7	-2,5			
Ελλάδα	-83,8 (Ο. 2011)	-5,8 (Απρ. 2000)	-49,0	-74,1	-69,4	-54,0	-50,7	-68,0	-63,0			
Περιοχή	2017											
	I	Φ	M	A	M	I	I	A	Σ	O	N	Δ
ΕΕ-28	-4,3	-5,3	-4,3	-3,4	-3,3	-2,2	-2,3	-2,3	-1,6	-1,7	-0,7	-0,6
Ευρωζώνη	-4,9	-6,4	-5,1	-3,6	-3,3	-1,3	-1,7	-1,5	-1,2	-1,1	0	0,5
Ελλάδα	-67,8	-73,3	-74,4	-72,2	-69,7	-68,8	-61,5	-57,0	-53,7	-54	-53,8	-50,3
Περιοχή	2018											
	I	Φ	M	A	M	I	I	A	Σ	O	N	Δ
ΕΕ-28	0,4	-0,3	-0,3	-0,5	-0,1	-1,3	-0,7	-1,8	-2,8			
Ευρωζώνη	1,4	0,1	0,1	0,3	0,2	-0,6	-0,5	-1,9	-2,9			
Ελλάδα	-51	-53	-52,8	-48,8	-51	-52,4	-49,9	-47,8	-44,9			

**Σημείωση:** ο Δείκτης Εμπιστοσύνης Καταναλωτών υπολογίζεται με βάση τις προβλέψεις για τη γενικότερη οικονομική κατάσταση της χώρας, την οικονομική κατάσταση του νοικοκυριού τους, την πρόθεση αποταμίευσης και την πρόβλεψη για την ανεργία. Οι προβλέψεις κινούνται στο διάστημα +100 (όλοι προβλέπουν αύξηση) έως -100 (όλοι προβλέπουν μείωση) και εμφανίζονται ως διαφορές θετικών-αρνητικών απαντήσεων. Αρνητική διαφορά σημαίνει ότι το ποσοστό αυτών που προβλέπουν μείωση κάθε μεγέθους υπερτερεί του ποσοστού όσων προσδοκούν αύξηση και αντίστροφα.

**Πηγή:** Ευρωπαϊκή Επιτροπή, DG ECFIN



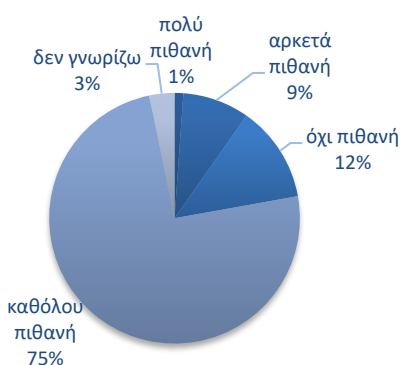
**Διάγραμμα 6:** Δείκτης Εμπιστοσύνης Καταναλωτών (εποχικά εξομαλυμένα στοιχεία)



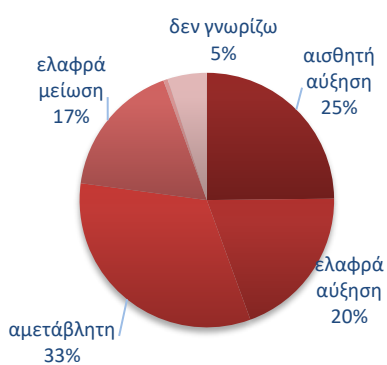
Πηγή: Ευρωπαϊκή Επιτροπή, DG Ecfm

**Διάγραμμα 7:** Βασικοί Δείκτες έρευνας καταναλωτών το επόμενο 12μηνο

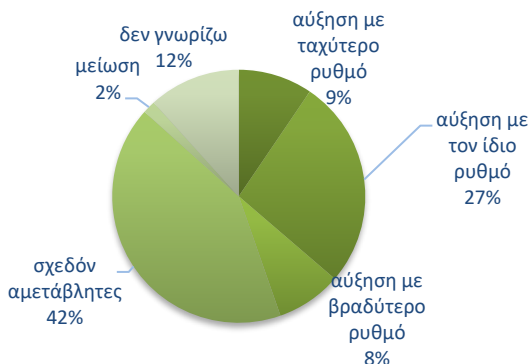
**ΠΡΟΘΣΗ ΑΠΟΤΑΜΙΕΥΣΗΣ**



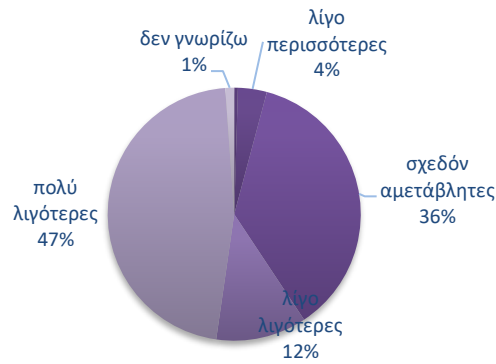
**ΠΡΟΒΛΕΨΕΙΣ ΓΙΑ ΤΗΝ ΕΞΕΛΙΞΗ ΤΗΣ ΑΝΕΡΓΙΑΣ**



**ΠΡΟΒΛΕΨΕΙΣ ΓΙΑ ΤΗΝ ΕΞΕΛΙΞΗ ΤΩΝ ΤΙΜΩΝ**



**ΠΡΟΘΣΗ ΓΙΑ ΜΕΙΖΟΝΕΣ ΑΓΟΡΕΣ**



Πηγή: IOBE