



ΙΔΡΥΜΑ ΟΙΚΟΝΟΜΙΚΩΝ & ΒΙΟΜΗΧΑΝΙΚΩΝ ΕΡΕΥΝΩΝ

# ΑΠΟΤΕΛΕΣΜΑΤΑ ΕΡΕΥΝΩΝ ΟΙΚΟΝΟΜΙΚΗΣ ΣΥΓΚΥΡΙΑΣ

ΔΕΚΕΜΒΡΙΟΣ 2018

ΟΙΚΟΝΟΜΙΚΟ ΚΛΙΜΑ (ΕΛΛΑΔΑ – ΕΕ-28– ΕΥΡΩΖΩΝΗ)

ΒΙΟΜΗΧΑΝΙΑ –ΚΑΤΑΣΚΕΥΕΣ –ΛΙΑΝΙΚΟ ΕΜΠΟΡΙΟ – ΥΠΗΡΕΣΙΕΣ

ΚΑΤΑΝΑΛΩΤΙΚΗ ΕΜΠΙΣΤΟΣΥΝΗ (ΕΛΛΑΔΑ – ΕΕ-28– ΕΥΡΩΖΩΝΗ)

*09 Ιανουαρίου 2019*

Το IOBE διεξάγει κάθε μήνα από το 1981 Έρευνες Οικονομικής Συγκυρίας στις επιχειρήσεις στους τέσσερις τομείς της οικονομίας και, από τον Μάιο του 2008, και στους καταναλωτές. Οι έρευνες αποτελούν μέρος του κοινού εναρμονισμένου προγράμματος που χρηματοδοτείται από την Ευρωπαϊκή Ένωση (DG ECFIN) και τα αποτελέσματά τους χρησιμοποιούνται για τον υπολογισμό του δείκτη οικονομικού κλίματος σε Ελλάδα και στις υπόλοιπες ευρωπαϊκές χώρες, ενώ δημοσιεύονται αναλυτικά στις εκδόσεις της Ευρωπαϊκής Επιτροπής. Οι αναλύσεις που δημοσιεύονται κάθε μήνα με τη μορφή αυτής της έκδοσης στηρίζονται στα πρωτογενή, αναλυτικά στοιχεία για πάνω από 1000 επιχειρήσεις και αντιπροσωπευτικό δείγμα 1500 καταναλωτών, όπως προκύπτουν από τις έρευνες που διεξάγει αποκλειστικά και μόνο το IOBE για την Ελλάδα για λογαριασμό της Ευρωπαϊκής Επιτροπής.

Επόμενο δελτίο: **04/02/2019**

**ΟΙΚΟΝΟΜΙΚΟ ΚΛΙΜΑ: ΕΕ-28, ΕΥΡΩΖΩΝΗ, ΕΛΛΑΔΑ****Ε.Ε – ΕΥΡΩΖΩΝΗ: Επιδείνωση στο οικονομικό κλίμα στην ΕΕ και στην Ευρωζώνη**

Ο δείκτης οικονομικού κλίματος επιδεινώνεται και τον Δεκέμβριο σε σχέση με τον προηγούμενο μήνα στην ΕΕ (κατά 2,2 μον., στις 107,3 μον.), αλλά και στην Ευρωζώνη κατά 2 μον., στις 107,6 μονάδες Συγκεκριμένα, στην Ευρωζώνη, ο δείκτης υποχώρησε ήπια στη Βιομηχανία (-1,4), παρομοίως στις Υπηρεσίες (-1,4) και τις Κατασκευές (-1,0), ενώ το Λιανικό εμπόριο βελτιώνεται (+0,5) και επιδεινώθηκε αισθητά η καταναλωτική εμπιστοσύνη (-2,3). Στις πέντε μεγαλύτερες οικονομίες της Ευρωζώνης, ο δείκτης επιδεινώθηκε σε όλες: στην Ιταλία (-1,4), στην Γερμανία (-1,9), στην Γαλλία (-2,0), μεταβάλλεται οριακά στην Ολλανδία (-0,3) και σημαντικά στην Ισπανία (-3,0).

Στην ΕΕ, η χειροτέρευση των προσδοκιών προκύπτει κυρίως ως αποτέλεσμα της επιδείνωσης του δείκτη στην Πολωνία (-1,2), η οποία αντισταθμίστηκε σε μικρό βαθμό από την οριακή βελτίωση του κλίματος στο Ην Βασίλειο (+0,1) Σε τομεακό επίπεδο δεικτών, καταγράφεται επιδείνωση του κλίματος σε όλους τους τομείς, με εξαίρεση την Ευρωζώνη, όπου παρουσιάζουν οριακή βελτίωση οι προσδοκίες στο Λιανικό εμπόριο.

Αναλυτικότερα:

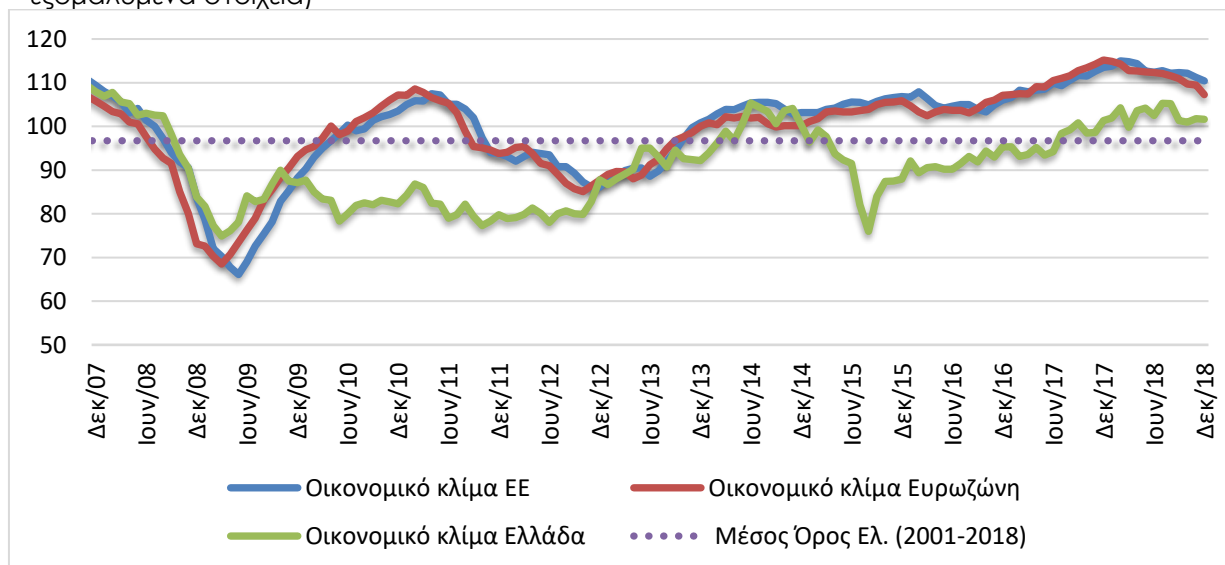
- Στη **Βιομηχανία**, οι δείκτες προσδοκιών διαμορφώθηκαν στις +2,1 και +1,1 μονάδες σε ΕΕ και Ευρωζώνη αντίστοιχα. Οι προσδοκίες για την εξέλιξη της παραγωγής μεταβάλλονται αρνητικά και στις δύο ζώνες, όπως και οι εκτιμήσεις για τα επίπεδα παραγγελιών και ζήτησης αλλά και τα εκτιμώμενα αποθέματα.
- Στις **Υπηρεσίες**, οι δείκτες προσδοκιών διαμορφώθηκαν στις +8,7 και +12,0 μονάδες σε ΕΕ και Ευρωζώνη αντίστοιχα. Οι εκτιμήσεις των επιχειρήσεων για την τρέχουσα δραστηριότητά τους μεταβάλλονται αρνητικά και στις δύο ζώνες, όπως και οι εκτιμήσεις για την τρέχουσα ζήτηση και οι προβλέψεις για τη βραχυπρόθεσμη εξέλιξη της ζήτησης.
- Στο **Λιανικό Εμπόριο**, οι σχετικοί δείκτες διαμορφώθηκαν στις +0,3 και 0 μονάδες αντίστοιχα στην ΕΕ και την Ευρωζώνη. Περισσότερο θετικές εκτιμήσεις για την τρέχουσα επιχειρηματική δραστηριότητα στην Ευρωζώνη, όπως και οι εκτιμήσεις για τα αποθέματα, με τις προβλέψεις για τις πωλήσεις τους επόμενους μήνες όμως να εξασθενούν.
- Στις **Κατασκευές**, ο δείκτης επιχειρηματικών προσδοκιών κινήθηκε στις +5,1 και +7,2 μονάδες στην ΕΕ και την Ευρωζώνη. Οι προβλέψεις για το επίπεδο των εργασιών και οι προβλέψεις για την απασχόληση επιδεινώνονται σε αμφότερες τις ζώνες.
- Ο **Δείκτης Καταναλωτικής Εμπιστοσύνης** διαμορφώνεται στις -6,0 και -6,2 μονάδες στην ΕΕ και την Ευρωζώνη αντίστοιχα. Οι προβλέψεις των καταναλωτών για την οικονομική κατάσταση του νοικοκυριού τους, η πρόθεση αποταμίευσης, οι προβλέψεις για την εξέλιξη της ανεργίας και η γενική κατάσταση της οικονομίας μεταβάλλονται αρνητικά, με την τελευταία μεταβολή να είναι ιδιαίτερα έντονη για την Ευρωζώνη.
- Τέλος, ο δείκτης επιχειρηματικών προσδοκιών στις **Χρηματοοικονομικές Υπηρεσίες** (δεν περιλαμβάνεται στο δείκτη κλίματος) βελτιώνεται σε αμφότερες τις δύο ζώνες (+10,9 από +10,1 μον. στην ΕΕ και +13,7 από +11,5 μον. στην Ευρωζώνη) με την Ευρωζώνη να παρουσιάζει πιο έντονη ενίσχυση. Οι εκτιμήσεις για την τρέχουσα κατάσταση των επιχειρήσεων, αλλά και οι εκτιμήσεις για την τρέχουσα πορεία της ζήτησης βελτιώνονται, με τις προβλέψεις της ζήτησης στο επόμενο τρίμηνο να περιορίζουν περαιτέρω αύξηση του δείκτη.

**Πίνακας 1:** Δείκτες Οικονομικού Κλίματος (1990-2017=100, εποχικά εξομαλυμένα στοιχεία)<sup>1</sup>

Περιοχή	Ακραίες τιμές		Μέσος όρος									
	Min	Max	2001-2018	2012	2013	2014	2015	2016	2017	2018		
ΕΕ-28	65,1 (Μαρ. 2009)	116,9 (Μάιος 2000)	99,7	90,1	94,8	104,2	105,8	105,3	111,1	111,9		
Ευρωζώνη	67,6 (Μαρ. 2009)	118,6 (Μάιος 2000)	99,1	90,2	93,1	101,1	103,8	104,2	110,8	111,7		
Ελλάδα	74,9 (Μαρ. 2009)	120,5 (Ιουλ. 2000)	96,0	80,7	91,6	100,7	89,6	91,9	96,8	102,7		
Περιοχή	2017											
	Ι	Φ	Μ	Α	Μ	Ι	Ι	Α	Σ	Ο	Ν	Δ
ΕΕ-28	108,0	108,4	108,6	110,0	109,2	110,7	111,6	111,4	112,4	113,6	113,7	115,1
Ευρωζώνη	107,5	107,5	107,5	109,2	108,7	110,6	110,7	111,4	112,5	113,5	114,0	115,3
Ελλάδα	95,3	93,1	93,6	95,2	93,4	94,2	98,4	99,2	100,8	98,5	98,6	101,3
Περιοχή	2018											
	Ι	Φ	Μ	Α	Μ	Ι	Ι	Α	Σ	Ο	Ν	Δ
ΕΕ-28	114,8	114,4	112,7	112,4	112,8	112,2	112,3	112,2	111,2	110,4	109,6	107,6
Ευρωζώνη	114,9	114,3	112,8	112,7	112,5	112,3	112,1	111,6	110,9	109,7	109,5	107,3
Ελλάδα	101,9	104,3	99,8	103,6	104,2	102,5	105,3	105,2	101,3	101,0	101,8	101,6

<sup>1</sup> Ο Δείκτης Οικονομικού Κλίματος είναι το σταθμισμένο άθροισμα των Δεικτών Επιχειρηματικών Προσδοκιών στη Βιομηχανία, τις Κατασκευές, το Λιανικό Εμπόριο, τις Υπηρεσίες και του Δείκτη Καταναλωτικής Εμπιστοσύνης.

Πηγή: Ευρωπαϊκή Επιτροπή, DG Ecfm

**Διάγραμμα 1:** Δείκτες Οικονομικού Κλίματος Ε.Ε-28 και Ελλάδα (1990-2017=100, εποχικά εξομαλυμένα στοιχεία)

Πηγή: Ευρωπαϊκή Επιτροπή, DG Ecfm

**ΕΛΛΑΔΑ: Ουσιαστικά αμετάβλητος ο δείκτης οικονομικού κλίματος, βελτίωση της καταναλωτικής εμπιστοσύνης**

Ο Δείκτης Οικονομικού Κλίματος παραμένει ουσιαστικά αμετάβλητος τον Δεκέμβριο, καθώς διαμορφώνεται στις 101,6 μονάδες έναντι 101,8 μονάδων τον Νοέμβριο. Στη Βιομηχανία και τις Κατασκευές καταγράφεται επιδείνωση των προσδοκιών, η οποία αντισταθμίζεται από σχετικά μεγαλύτερη βελτίωση στο Λιανικό Εμπόριο, καθώς και μικρότερη άνοδο στις Υπηρεσίες και την καταναλωτική εμπιστοσύνη. Αναφορικά με την καταναλωτική εμπιστοσύνη, αυτή σημειώνει την υψηλότερη επίδοση από τον Μάρτιο του 2015, μετά από ανοδική πορεία των τελευταίων 6 μηνών. **Συνολικά, η οικονομία βρίσκεται, το τελευταίο διάστημα, μάλλον σε περίοδο αναμονής, καθώς επιχειρήσεις και νοικοκυριά φαίνεται να προσπαθούν να προσαρμοστούν ενόψει των δεδομένων και προκλήσεων που δημιουργεί η έξοδος από το τελευταίο πρόγραμμα.**

**Το οικονομικό κλίμα ήταν βελτιωμένο, κατά μέσο όρο, το 2018 σε σχέση με το αμέσως προηγούμενο έτος, αλλά κινήθηκε σε επίπεδα που ήταν από τα χαμηλότερα στην ΕΕ. Σε μηνιαία βάση, παρατηρήθηκε αρχικά βελτίωση και στη συνέχεια υποχώρηση προς τα αρχικά επίπεδα του έτους.** Οι προσδοκίες των νοικοκυριών έχουν βελτιωθεί, ενδεχομένως και από τον σχεδιασμό για κοινωνικά επιδόματα και άλλες παροχές, άλλωστε γενικά τείνουν να βελτιώνονται συστηματικά σε προεκλογικές περιόδους, όπως αυτή που διανύουμε. Από την άλλη πλευρά, οι επιχειρηματικές προσδοκίες εξασθένησαν στο δεύτερο μισό του 2018, με αποτέλεσμα να διαμορφωθούν στο τέλος του είτε πλησίον του επιπέδου τους στο ξεκίνημά του (για τις Υπηρεσίες) ή ακόμα και χαμηλότερα από αυτό (για τη Βιομηχανία και τις Κατασκευές), αντανακλώντας τον τρέχοντα και συνεχιζόμενο προβληματισμό σε σημαντικά τμήματα της παραγωγικής οικονομίας. Εξαίρεση έχει αποτελέσει ο κλάδος του Λιανικού Εμπορίου, όπου η βελτίωση των προσδοκιών φαίνεται να ακολουθεί πορεία παράλληλη με την καταναλωτική εμπιστοσύνη. Συνολικά, η πορεία του δείκτη οικονομικού κλίματος καθ' όλη τη διάρκεια του 2018 είναι συνεπής με τις εκτιμήσεις για τους ρυθμούς μεγέθυνσης της οικονομίας και τη γενικότερη πορεία της.

Αναλυτικότερα:

- στη **Βιομηχανία**, το αρνητικό ισοζύγιο των εκτιμήσεων για τις παραγγελίες και τη ζήτηση και ο δείκτης στις εκτιμήσεις για τα αποθέματα επιδεινώθηκαν ελαφρώς, ενώ το ισοζύγιο στις προβλέψεις για την παραγωγή τους προσεχείς μήνες υποχώρησε εντονότερα
- στις **Κατασκευές**, οι προβλέψεις για το πρόγραμμα εργασιών των επιχειρήσεων επιδεινώθηκαν, ενώ αντίστοιχα κινήθηκαν και οι προβλέψεις για την απασχόληση
- στο **Λιανικό Εμπόριο**, οι θετικές εκτιμήσεις για τις τρέχουσες πωλήσεις ενισχύονται, όπως και οι προβλέψεις για τη βραχυπρόθεσμη εξέλιξή τους, ενώ ο δείκτης αποθεμάτων είναι αμετάβλητος
- στις **Υπηρεσίες**, οι εκτιμήσεις για την τρέχουσα κατάσταση των επιχειρήσεων αποδυναμώνονται, όπως και οι αντίστοιχες για την τρέχουσα ζήτηση, αλλά και οι προβλέψεις για τη βραχυπρόθεσμη εξέλιξή της
- στην **Καταναλωτική Εμπιστοσύνη**, οι προβλέψεις των νοικοκυριών για την οικονομική κατάσταση της χώρας καλυτερεύουν, με τις προβλέψεις για τη δική τους οικονομική κατάσταση και για την ανεργία ουσιαστικά να μη μεταβάλλονται. Εξασθενεί όμως η πρόθεση για αποταμίευση.

**ΒΙΟΜΗΧΑΝΙΑ: Μικρή νέα επιδείνωση επιχειρηματικών προσδοκιών, κυρίως από κάμψη στις προβλέψεις για την παραγωγή**

Ο Δείκτης Επιχειρηματικών Προσδοκιών στη Βιομηχανία υποχωρεί τον Δεκέμβριο για τέταρτο μήνα, στις 96,4 (από 97,9 τον Νοέμβριο) μονάδες, επίδοση χαμηλότερη και εκείνης πριν ένα χρόνο (103 μον.). **Από τις βασικές μεταβλητές του δείκτη, το αρνητικό ισοζύγιο των εκτιμήσεων για τις παραγγελίες και τη ζήτηση και ο δείκτης στις εκτιμήσεις για τα αποθέματα επιδεινώθηκαν ελαφρώς, ενώ το ισοζύγιο στις προβλέψεις για την παραγωγή τους προσεχείς μήνες υποχώρησε εντονότερα.** Αναλυτικά:

α) Σε **επίπεδο παραγγελιών και τρέχουσας ζήτησης**, ο αρνητικός δείκτης διαμορφώνεται τον Δεκέμβριο στις -17 μονάδες (από -15 μον.), με το 22% των επιχειρήσεων να δηλώνουν χαμηλές για την εποχή παραγγελίες και το 6% να αναφέρει το αντίθετο.

β) Στις **προβλέψεις για την εξέλιξη της παραγωγής τους προσεχείς 3-4 μήνες**, το σχετικό ισοζύγιο χάνει 5 μονάδες και διαμορφώνεται στις 5, με το 21% (από 23%) των επιχειρήσεων να προβλέπει άνοδο της παραγωγής του το επόμενο τρίμηνο και ένα 16% (από 13%) μείωσή της.

γ) Ως προς τα **αποθέματα έτοιμων προϊόντων**, το σχετικό ισοζύγιο περιορίζεται μετά από δύο μήνες σταθερότητας στις 8 (από 11) μονάδες, με το 18% των επιχειρήσεων να αναφέρει υψηλά για την εποχή αποθέματα και το 9% (από 7%) να δηλώνει το αντίθετο.

δ) Στους δείκτες **εξαγωγικής δραστηριότητας** καταγράφονται τον Δεκέμβριο μικτές τάσεις: οι **εκτιμήσεις για τις εξαγωγές κατά το τελευταίο τρίμηνο** ενισχύονται οριακά (+13 από +11 μον. ο δείκτης), όμως στις **εκτιμήσεις για τις παραγγελίες και τη ζήτηση εξωτερικού** σημειώνεται επιδείνωση (-15 από -13 μον. ο δείκτης), με τις **προβλέψεις για εξαγωγές τους προσεχείς μήνες** να περιορίζονται περαιτέρω (+4 από +9 μον. ο δείκτης).

ε) Οι **θετικές προβλέψεις για τις πωλήσεις τους προσεχείς μήνες** επιδεινώνονται τον Δεκέμβριο (+10 από +19 μον. το ισοζύγιο), με το 22% (από 28%) των επιχειρήσεων να αναμένει άνοδο το προσεχές χρονικό διάστημα και το 12% (από 9%) εκ νέου μείωσή τους. Ο δείκτης **εκτιμήσεων για τις τρέχουσες πωλήσεις** επίσης μειώνεται, στις +5 (από +12) μονάδες.

στ) Οι **μήνες εξασφαλισμένης παραγωγής** διαμορφώνονται στους 4,8 (από 4,4) μήνες, με το **ποσοστό χρησιμοποίησης εργοστασιακού δυναμικού** να αυξάνεται ελαφρά, στο 71,5%.

ζ) Ο δείκτης στις **προβλέψεις για την απασχόληση** αυξάνεται οριακά τον Δεκέμβριο (+2 από +1 μον.), με το ποσοστό των επιχειρήσεων που προβλέπει άνοδο απασχόλησης το προσεχές τρίμηνο να κινείται και πάλι στο 9%, έναντι ενός 7% (από 8%) που αναμένει υποχώρηση.

η) Το ισοζύγιο στις **προβλέψεις για τις μεταβολές των τιμών** κινείται στις +3 (από +6) μονάδες, με το 74% (από 80%) των επιχειρήσεων να μην αναμένει μεταβολές τους το επόμενο τρίμηνο.

Σε επίπεδο βασικών τομέων, η τάση των προσδοκιών στα **Καταναλωτικά αγαθά** είναι πτωτική, με το δείκτη να διαμορφώνεται στις 99,6 (από 101,2) μονάδες, με επιδείνωση σε όλες τις βασικές μεταβλητές του δείκτη. Αντιθέτως στα **Κεφαλαιουχικά αγαθά**, ο δείκτης αυξάνεται, στις 102,8 (από 100,2) μονάδες, λόγω μικρής βελτίωσης της παραγωγής και της τρέχουσας ζήτησης, ενώ ο δείκτης των αποθεμάτων μειώνεται. Τέλος, πτωτικά κινείται ο δείκτης στα **Ενδιάμεσα αγαθά**, στις 91,6 (από 93,8) μονάδες, λόγω της επιδείνωσης στις περισσότερες από τις κύριες μεταβλητές του.

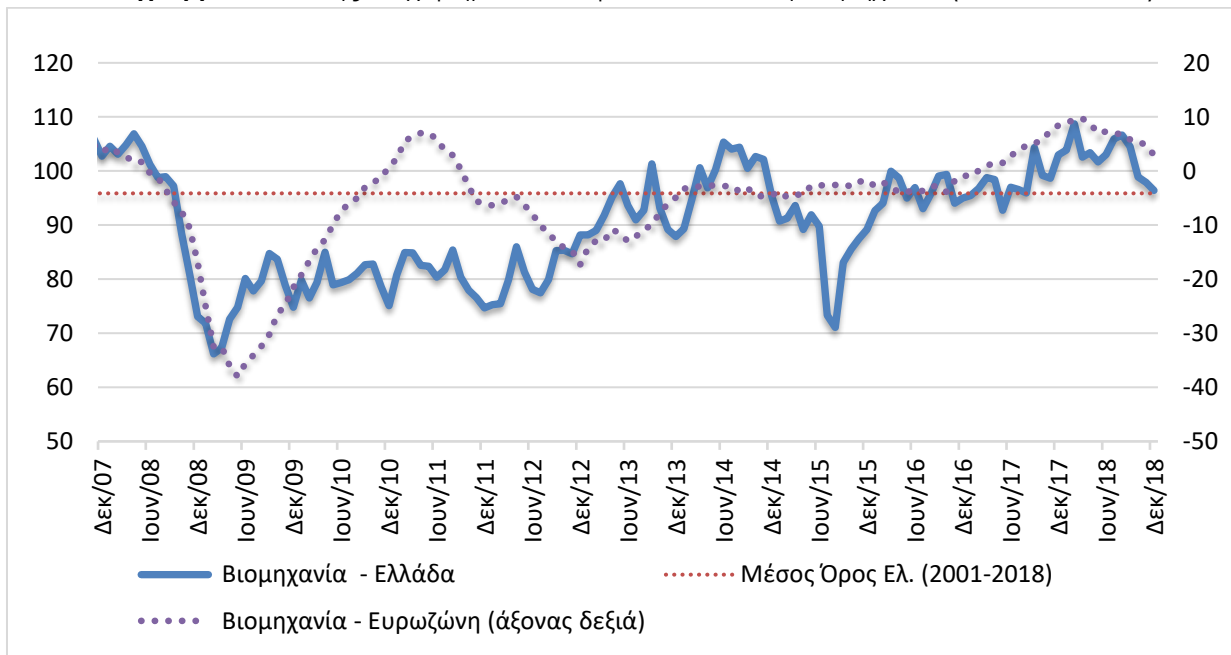
Πίνακας 2: Δείκτης Επιχειρηματικών Προσδοκιών στη Βιομηχανία

Τομέας	Ακραίες τιμές				Μέσος όρος						
	Min	Max	2001-2018	2013	2014	2015	2016	2017	2018		
<b>Βιομηχανία (2000-2010=100)</b>	66,2 (Φ. 2009)	117,6 (Μάρ. 2000)	95,9	92,6	99,7	86,3	96,1	98,1	102,8		
<b>2017</b>											
<b>I</b>	<b>Φ</b>	<b>M</b>	<b>A</b>	<b>M</b>	<b>I</b>	<b>I</b>	<b>A</b>	<b>Σ</b>	<b>Ο</b>	<b>N</b>	<b>Δ</b>
95,4	96,8	98,8	98,4	92,8	97,0	96,6	95,9	104,4	99,2	98,7	103,0
<b>2018</b>											
<b>I</b>	<b>Φ</b>	<b>M</b>	<b>A</b>	<b>M</b>	<b>I</b>	<b>I</b>	<b>A</b>	<b>Σ</b>	<b>Ο</b>	<b>N</b>	<b>Δ</b>
103,9	108,7	102,6	103,4	101,7	103,1	105,9	106,6	104,5	98,9	97,9	96,4

**Σημείωση:** Ο δείκτης επιχειρηματικών προσδοκιών υπολογίζεται με βάση τις προβλέψεις παραγωγής, τις εκτιμήσεις για το ύψος των αποθεμάτων και τις εκτιμήσεις για τις παραγγελίες και τη ζήτηση.

Πηγή: IOBE

Διάγραμμα 2: Δείκτης Επιχειρηματικών Προσδοκιών στη Βιομηχανία (2000-2010=100)



Πηγή: IOBE, DG Ecfín. Ο δείκτης για την Ευρωζώνη είναι υπό μορφή ισοζυγίου και αντλείται από την DG Ecfín

### ΚΑΤΑΣΚΕΥΕΣ: Επιδείνωση των προσδοκιών, εκπορευόμενη κυρίως από τις Ιδιωτικές Κατασκευές

Ο Δείκτης Επιχειρηματικών Προσδοκιών στις Κατασκευές επιδεινώνεται αισθητά τον Δεκέμβριο σε σχέση με τον προηγούμενο μήνα, στις 48,6 (από 62,7) μονάδες, επίπεδο ελαφρώς υψηλότερο έναντι του αντίστοιχου περυσινού (44,4 μονάδες). **Στους επιμέρους κλάδους, η τάση είναι εντόνως πτωτική στις Ιδιωτικές Κατασκευές, ενώ η μείωση είναι ηπιότερη στα Δημόσια Έργα. Από τις βασικές μεταβλητές του δείκτη, οι προβλέψεις για το πρόγραμμα εργασιών των επιχειρήσεων επιδεινώνονται, ενώ αντίστοιχα κινήθηκαν οι προβλέψεις για την απασχόληση.** Αναλυτικά, ο αρνητικός δείκτης των -61 μονάδων στις προβλέψεις για το πρόγραμμα εργασιών των επιχειρήσεων μειώνεται κατά 11 μονάδες, στις -72, με το 73% (έναντι 63%) των επιχειρήσεων να διατυπώνει απαισιοδοξία για το επίπεδο των εργασιών του επόμενου τρίμηνο και καμία (από 2%) να δηλώνει το αντίθετο. Στις προβλέψεις για την απασχόληση, ο σχετικός δείκτης μεταβάλλεται επίσης αρνητικά, από τις -31 στις -43 μονάδες, με το 48% (από 37%) των ερωτηθέντων να προβλέπει μείωση θέσεων εργασίας στον τομέα και το 5% (από 6%) άνοδο. Από τα υπόλοιπα στοιχεία δραστηριότητας, ο αρνητικός δείκτης των -30 μονάδων στις εκτιμήσεις για την τρέχουσα



πορεία εργασιών των επιχειρήσεων χάνει 4 μονάδες, ενώ οι μήνες εξασφαλισμένης δραστηριότητας διαμορφώνονται στους 7,9 (από 8,1). Στο πεδίο των τιμών, οι αποπληθωριστικές προσδοκίες παραμένουν, αν και ηπιότερες (-12 από -20 μον. ο δείκτης), ενώ τέλος, το 9% (από 13%) από τις ερωτηθείσες επιχειρήσεις αναφέρει απρόσκοπτη επιχειρηματική λειτουργία. Από τις υπόλοιπες, το 19% επισημαίνει τη χαμηλή ζήτηση, το 54% την ανεπαρκή χρηματοδότηση και ένα 16% λοιπούς συγκυριακούς παράγοντες ως τα βασικότερα εμπόδια στη λειτουργία του.

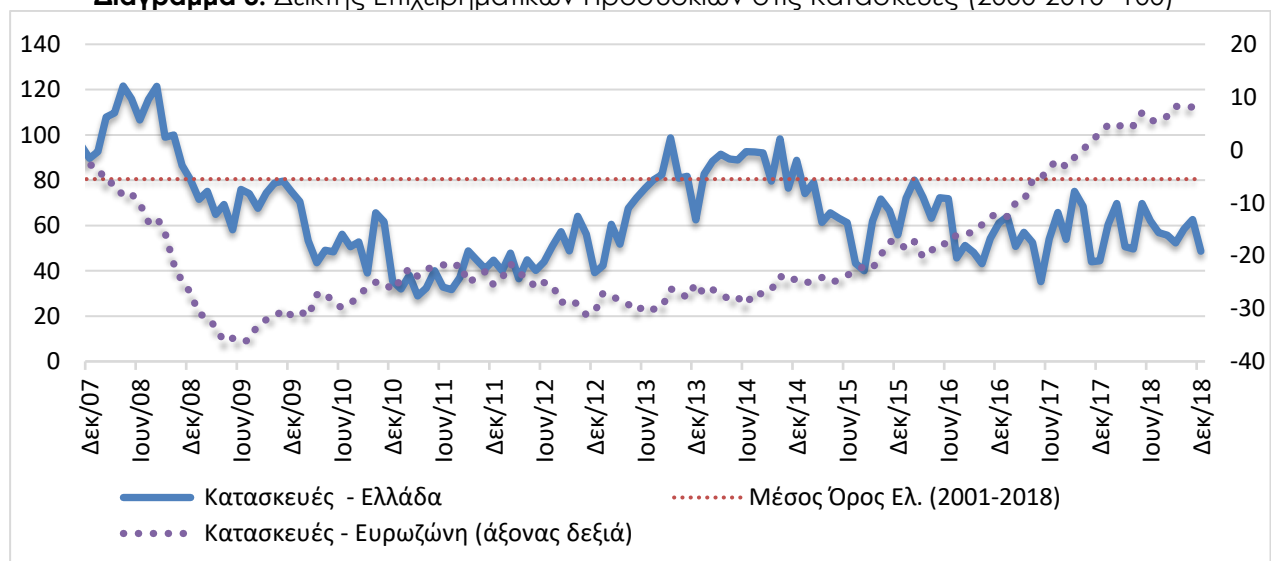
**Πίνακας 3:** Δείκτης Επιχειρηματικών Προσδοκιών στις Κατασκευές

Τομέας		Ακραίες τιμές			Μέσος όρος							
Κατασκευές (2000-2010=100)		Min	Max		2001-2018	2013	2014	2015	2016	2017	2018	
		28,9 (Μάρ. 2011)	155,7 (Μάρ. 2000)		80,5	71,5	88,4	62,0	61,3	55,4	58,1	
2017												
Ι	Φ	Μ	Α	Μ	Ι	Ι	Α	Σ	Ο	Ν	Δ	
63,9	50,8	57,0	52,4	35,3	54,0	65,7	53,9	75,0	68,5	43,9	44,4	
2018												
Ι	Φ	Μ	Α	Μ	Ι	Ι	Α	Σ	Ο	Ν	Δ	
60,5	69,7	50,6	49,7	69,8	62,0	56,9	55,7	52,3	58,4	62,7	48,6	

**Σημείωση:** Ο δείκτης επιχειρηματικών προσδοκιών υπολογίζεται με βάση τις εκτιμήσεις για το πρόγραμμα των εργασιών και τις προβλέψεις για την απασχόληση.

**Πηγή:** IOBE

**Διάγραμμα 3:** Δείκτης Επιχειρηματικών Προσδοκιών στις Κατασκευές (2000-2010=100)



**Πηγή:** IOBE, DG Ecfín. Ο δείκτης για την Ευρωζώνη είναι υπό μορφή ισοζυγίου και αντλείται από την DG Ecfín

Αναλυτικά στους επιμέρους κλάδους:

Εντονότερη από το μέσο όρο του κλάδου κάμψη παρουσίασε τον Δεκέμβριο ο δείκτης επιχειρηματικών προσδοκιών στις **Ιδιωτικές Κατασκευές**, υποχωρώντας στις 68,5 (από 96,4) μονάδες, επίπεδο ελαφρώς χαμηλότερο έναντι του αντίστοιχου περυσινού (78,0 μον.). Ο δείκτης πρόβλεψης για το επίπεδο προγραμματισμένων εργασιών χάνει σημαντικό έδαφος, περιοριζόμενος στις -48 (από -24) μονάδες, ενώ οι προβλέψεις για την απασχόληση του κλάδου επιδεινώνονται επίσης έντονα (σε -28 από -1 μον. ο δείκτης). Από τα υπόλοιπα στοιχεία δραστηριότητας, οι εκτιμήσεις για την τρέχουσα πορεία εργασιών των επιχειρήσεων εξασθενούν (+7 από +26 μον. ο δείκτης), ενώ οι μήνες εξασφαλισμένης δραστηριότητας διαμορφώνονται στους 4,5 (από 6,8). Ως προς τις τιμές, οι αποπληθωριστικές προσδοκίες κλιμακώνονται, με το σχετικό ισοζύγιο να διαμορφώνεται στις -13 (από -5) μονάδες. Τέλος, μειώνεται στο 14% (από 29%)



το ποσοστό των επιχειρήσεων που δεν αναφέρουν προσκόμματα στη λειτουργία τους. Από τις υπόλοιπες, το 34% δηλώνει την ανεπάρκεια χρηματοδότησης και το 24% τη χαμηλή ζήτηση, ενώ ένα 28% λοιπούς παράγοντες ως τα βασικότερα λειτουργικά τους προβλήματα.

Ο δείκτης επιχειρηματικών προσδοκιών στις **Κατασκευές Δημοσίων Έργων** διαμορφώνεται τον Δεκέμβριο σε ελαφρώς χαμηλότερο επίπεδο, στις 37,7 (από 41,5) μονάδες, υψηλότερα πάντως συγκριτικά με την αντίστοιχη περυσινή τιμή του (31,0 μον.). Ως προς το πρόγραμμα εργασιών του κλάδου, ο ήδη πολύ χαμηλός δείκτης των -82 μονάδων χάνει επιπλέον έδαφος (στις -85 μον.), εξέλιξη παρόμοια με εκείνη στις προβλέψεις για την απασχόληση, όπου το σχετικό ισοζύγιο διαμορφώνεται στις -51 μονάδες (από -48). Από τις επιχειρήσεις του κλάδου, το 57% (από 52%) αναμένει λιγότερες θέσεις απασχόλησης, με το 6% να προβλέπει εκ νέου αύξησή τους. Αντιθέτως, ο δείκτης εκτιμήσεων για το επίπεδο των τρεχουσών εργασιών βελτιώνεται κατά 8 μονάδες, στις -54, ενώ στο πεδίο των τιμών, το σχετικό ισοζύγιο αυξάνεται κατά 16 μονάδες (-12 μον.). Τέλος, το ποσοστό των ερωτηθέντων που δηλώνει απρόσκοπτη επιχειρηματική λειτουργία διαμορφώνεται στο 6% (από 4%), με το 16% να αναφέρει τη χαμηλή ζήτηση, το 64% τη χαμηλή χρηματοδότηση και το 11% άλλους παράγοντες ως τα κυριότερα επιχειρηματικά του προσκόμματα.

#### **ΛΙΑΝΙΚΟ ΕΜΠΟΡΙΟ: Σημαντική βελτίωση στις επιχειρηματικές προσδοκίες, με ανάκαμψη πωλήσεων**

Ο δείκτης επιχειρηματικών προσδοκιών στο **Λιανικό Εμπόριο** ενισχύθηκε αρκετά τον Δεκέμβριο έναντι του Νοεμβρίου, στις 112,2 (από 104,6) μονάδες, με αποτέλεσμα να βρίσκεται αισθητά υψηλότερα σε σύγκριση και με την αντίστοιχη περυσινή του επίδοση (95,9 μον.). **Από τις κύριες μεταβλητές του δείκτη, οι θετικές εκτιμήσεις για τις τρέχουσες πωλήσεις ενισχύονται, όπως και οι προβλέψεις για τη βραχυπρόθεσμη εξέλιξή τους, ενώ ο δείκτης αποθεμάτων είναι αμετάβλητος.** Αναλυτικά, οι θετικές εκτιμήσεις των επιχειρήσεων για τις τρέχουσες πωλήσεις τους ενισχύθηκαν, με τον σχετικό δείκτη να κινείται κατά 10 μονάδες υψηλότερα, στις +23 μονάδες. Το 49% (από 44%) των επιχειρήσεων δηλώνει αυξημένες πωλήσεις, έναντι ενός 24% που αναφέρει το αντίθετο. Αυτή η θετική εξέλιξη συνεπικουρείται από τη σταθερότητα των αποθεμάτων (+6 από +5 μον.), ενώ στις προβλέψεις για την εξέλιξη των πωλήσεων το επόμενο τρίμηνο καταγράφεται σημαντική βελτίωση (στις +41 από +26 μον. το σχετικό ισοζύγιο). Στις παραγγελίες προς προμηθευτές επίσης σημειώνεται μικρή βελτίωση, με το σχετικό ισοζύγιο στις +25 (από +17) μονάδες, ενώ θετικές παραμένουν οι προβλέψεις για την απασχόληση (+12 από +11 μον.). Τέλος, ως προς τις τιμές, η πλειονότητα των επιχειρήσεων (93%) αναμένει σταθερότητα, καθορίζοντας και το σχετικό ισοζύγιο στις -2, από -4 μονάδες.

Οι εξελίξεις στους επιμέρους κλάδους του Λιανικού εμπορίου είναι κυρίως ανοδικές:

Ο δείκτης επιχειρηματικών προσδοκιών στα **Τρόφιμα – Ποτά – Καπνός** ανήλθε έντονα τον Δεκέμβριο, στις 107,5 (από 83,1) μονάδες, κινούμενος σε πολύ υψηλότερη επίδοση σε σχέση με την αντίστοιχη προπέρσινη (74,2 μον.). Οι θετικές εκτιμήσεις για τις τρέχουσες πωλήσεις ενισχύονται σημαντικά, με το σχετικό δείκτη των -6 μονάδων να κερδίζει 32 μονάδες, όπως και οι αισιόδοξες προβλέψεις για τις πωλήσεις της επόμενης περιόδου (στις +56 από +4 μον. το σχετικό ισοζύγιο). Στις εκτιμήσεις για τα αποθέματα, ο αντίστοιχος δείκτης γίνεται οριακά αρνητικός (-1 από +2 μον.), ενώ ενισχύονται emphaticά και οι παραγγελίες προς προμηθευτές (+42 από +25

μον.). Μεγαλύτερη αισιοδοξία καταγράφεται στις προβλέψεις για την εξέλιξη της απασχόλησης του κλάδου (+25 από +16 μον. ο δείκτης), ενώ στις τιμές καταγράφεται τάση ήπιας ανόδου (+4 από -5 μον. ο δείκτης).

Ανοδικά κινείται τον Δεκέμβριο ο δείκτης επιχειρηματικών προσδοκιών και στα **Υφάσματα – Ένδυση – Υπόδηση**, φθάνοντας στις 99,4 (από 89,1) μονάδες, υψηλότερα σε σχέση με το αντίστοιχο επίπεδο του 2017 (92,6 μον.). Από τα βασικά στοιχεία δραστηριότητας, βελτιώνονται αισθητά και αλλάζουν τάση οι εκτιμήσεις για τις τρέχουσες πωλήσεις (+7 από -44 μον. ο δείκτης), ενώ παράλληλα οι θετικές προβλέψεις για τη βραχυπρόθεσμη πορεία τους ενισχύονται (+23 από +12 μον. ο δείκτης). Όμως στα αποθέματα σημειώνεται διόγκωση, με το σχετικό δείκτη να διαμορφώνεται στις +21 (από -10 μονάδες). Ίσως και για αυτόν το λόγο οι προβλέψεις σχετικά με τις παραγγελίες προς προμηθευτές αλλάζουν τάση και περιορίζονται, έστω ελαφρώς (-5 από +2 μον. το ισοζύγιο). Μικρή αποκλιμάκωση καταγράφεται και στις προσδοκίες για την απασχόληση (+10 από +14 μον. ο δείκτης). Τέλος ως προς τις τιμές, ο σχετικός δείκτης των -26 μονάδων έλαβε μηδενική τιμή τον Δεκέμβριο, γεγονός που υποδηλώνει σταθερότητα.

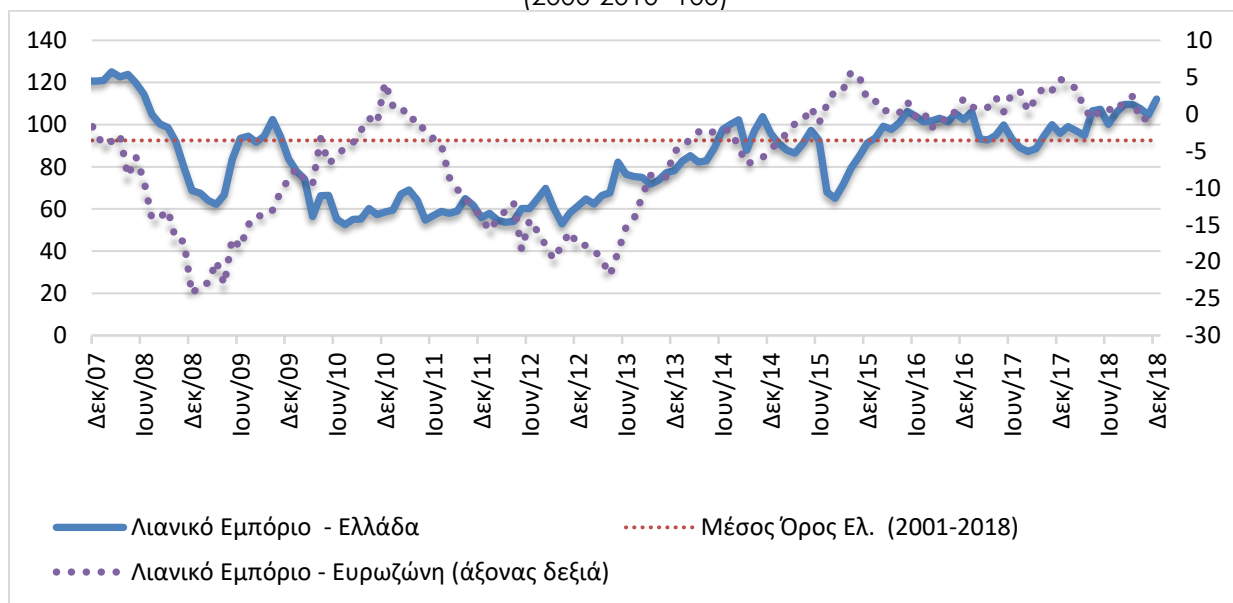
**Πίνακας 4:** Δείκτης Επιχειρηματικών Προσδοκιών στο Λιανικό Εμπόριο

Τομέας		Ακραίες τιμές			Μέσος όρος						
Λιανικό Εμπόριο (2000-2010=100)		Min	Max	2001-2018	2013	2014	2015	2016	2017	2018	
		52.6 (Ιουλ. 2010)	128.7 (Μάιος. 2007)	92,5	72,6	92,3	83,9	101,4	94,6	104,5	
2017											
Ι	Φ	Μ	Α	Μ	Ι	Ι	Α	Σ	Ο	Ν	Δ
106,1	93,2	92,7	94,9	99,8	93,1	89,1	87,2	88,7	94,7	100,1	95,9
2018											
Ι	Φ	Μ	Α	Μ	Ι	Ι	Α	Σ	Ο	Ν	Δ
99,1	97,2	94,9	106,5	107,3	100,1	105,8	109,5	109,5	107,7	104,6	112,2

**Σημείωση:** Ο δείκτης επιχειρηματικών προσδοκιών υπολογίζεται με βάση τις εκτιμήσεις και τις προβλέψεις για τις πωλήσεις και τις εκτιμήσεις για το ύψος των αποθεμάτων.

**Πηγή:** IOBE

**Διάγραμμα 4:** Δείκτης Επιχειρηματικών Προσδοκιών στο Λιανικό Εμπόριο (2000-2010=100)



**Πηγή:** IOBE, DG Ecfín. Ο δείκτης για την Ευρωζώνη είναι υπό μορφή ισοζυγίου και αντλείται από την DG Ecfín

Σημαντική βελτίωση καταγράφουν τον Δεκέμβριο οι επιχειρηματικές προσδοκίες στα **Είδη Οικιακού Εξοπλισμού**, με το σχετικό δείκτη να διαμορφώνεται στις 102,8 (από 89,2) μονάδες, αρκετά υψηλότερα σε σύγκριση με την αντίστοιχη περίοδο του 2017 (91,3 μον.). Το ισοζύγιο για τις τρέχουσες πωλήσεις εξελίσσεται σε θετικό από αρνητικό (στις +29 από -9 μον.), με τις αισιόδοξες προβλέψεις για τις πωλήσεις της επόμενης περιόδου επίσης να ενισχύονται (στις +12 από +5 μον. ο δείκτης). Ο δείκτης των αποθεμάτων παραμένει στις +2 μονάδες, ενώ στις προβλέψεις παραγγελιών προς προμηθευτές, το ισοζύγιο κινείται πλέον σε θετικά επίπεδα (+5 από -1 μονάδες). Στις προβλέψεις για την απασχόληση σημειώνεται άνοδος, αλλά οι προσδοκίες παραμένουν αρνητικές (στις -12 μον.), ενώ στις τιμές, η τάση παραμένει προς μείωση τιμών.

Στο επίπεδο του Νοεμβρίου κυμαίνονται τον Δεκέμβριο οι επιχειρηματικές προσδοκίες στα **Οχήματα – Ανταλλακτικά**, στις 139,7 (από 140,7) μονάδες, επίπεδο αρκετά υψηλότερο πάντως του αντίστοιχου πριν ένα χρόνο (117,9 μον.). Το θετικό ισοζύγιο στις τρέχουσες πωλήσεις του κλάδου εξασθενεί, στις +46 (από +53) μονάδες, ενώ αντίθετα ανοδική παραμένει η τάση στον δείκτη των προβλέψεων για τις πωλήσεις της επόμενης περιόδου (+63 από +53 μον.). Στα αποθέματα όμως ο σχετικός δείκτης αυξάνεται στις +9 (από +2) μονάδες, ενώ και οι αισιόδοξες προβλέψεις για την απασχόληση αποκλιμακώνονται ήπια (+15 από +18 μον. το σχετικό ισοζύγιο). Στις παραγγελίες προς προμηθευτές, η μεταβολή είναι έντονα ανοδική (+39 από +24 μον. το ισοζύγιο), ενώ τέλος, στις προβλέψεις των τιμών, ο σχετικός δείκτης είναι αμετάβλητος, στις +2 μονάδες.

Οι επιχειρηματικές προσδοκίες στα **Πολυκαταστήματα** βελτιώνονται περαιτέρω τον Δεκέμβριο, με τον δείκτη να κινείται στις 119 (από 98) μονάδες, επίδοση ανώτερη σε σχέση με την αντίστοιχη του 2017 (97,7 μον.). Από τα επιμέρους στοιχεία, ο αρκετά θετικός δείκτης τρεχουσών πωλήσεων κινείται ακόμα πιο έντονα ανοδικά (στις +50 από +23 μον. το σχετικό ισοζύγιο), ενώ το ισοζύγιο στις προβλέψεις για τις πωλήσεις της επόμενης περιόδου τριπλασιάζεται (+66 από +21 μον. το ισοζύγιο). Τα αποθέματα υποδηλώνουν κανονικά για την εποχή επίπεδα, με το σχετικό δείκτη να παραμένει στην τιμή Νοεμβρίου, ενώ το ισοζύγιο των +24 μονάδων στις προβλέψεις για τις παραγγελίες προς προμηθευτές διπλασιάζεται (+47 μονάδες). Στις προβλέψεις για την απασχόληση, το σχετικό ισοζύγιο παραμένει ισοσκελισμένο, όπως και στην περίπτωση των τιμών.

#### **ΥΠΗΡΕΣΙΕΣ: Περαιτέρω εξασθένηση επιχειρηματικών προσδοκιών, με επιδείνωση στις προσδοκίες για τη ζήτηση**

Ο Δείκτης Επιχειρηματικών Προσδοκιών στις **Υπηρεσίες** κινείται πτωτικά τον Δεκέμβριο σε σχέση με τον Νοέμβριο, στις 89,7 (από 94,2) μονάδες, στο ίδιο επίπεδο πάντως με τα αντίστοιχα του 2017 (89,6 μονάδες). **Από τις επιμέρους μεταβλητές του δείκτη, οι εκτιμήσεις για την τρέχουσα κατάσταση των επιχειρήσεων αποδυναμώνονται, όπως και οι αντίστοιχες για την τρέχουσα ζήτηση, αλλά και οι προβλέψεις για τη βραχυπρόθεσμη εξέλιξή της.** Αναλυτικότερα, ο δείκτης των εκτιμήσεων για την τρέχουσα κατάσταση των επιχειρήσεων υποχωρεί στις +1 (από +10) μονάδες, ενώ οι εκτιμήσεις για την τρέχουσα ζήτηση καταγράφουν επίσης αποκλιμάκωση (+9 από +14 μον. ο δείκτης). Μικρή εξασθένηση καταγράφει και ο δείκτης στις προβλέψεις για τη ζήτηση του επόμενου τριμήνου (+3 από +5 μον. το σχετικό ισοζύγιο), ενώ οριακή βελτίωση παρουσιάζουν οι προβλέψεις για την απασχόληση (+6 μον. από +4 ο σχετικός δείκτης). Στις τιμές, το σχετικό ισοζύγιο αλλάζει τάση και κινείται θετικά στις +5 (από -4) μονάδες, ενώ το 23% (από 28%) των επιχειρήσεων δηλώνει απρόσκοπτη επιχειρηματική λειτουργία. Από τις υπόλοιπες επιχειρήσεις, το 33%

επισημαίνει την ανεπάρκεια ζήτησης ως βασικότερο εμπόδιο στη λειτουργία του, το 17% την ανεπάρκεια κεφαλαίων κίνησης και το 20% την τρέχουσα οικονομική συγκυρία (κεφαλαιακοί έλεγχοι, καθυστέρηση εισπράξεων Δημοσίου, υψηλή φορολογία κ.α.).

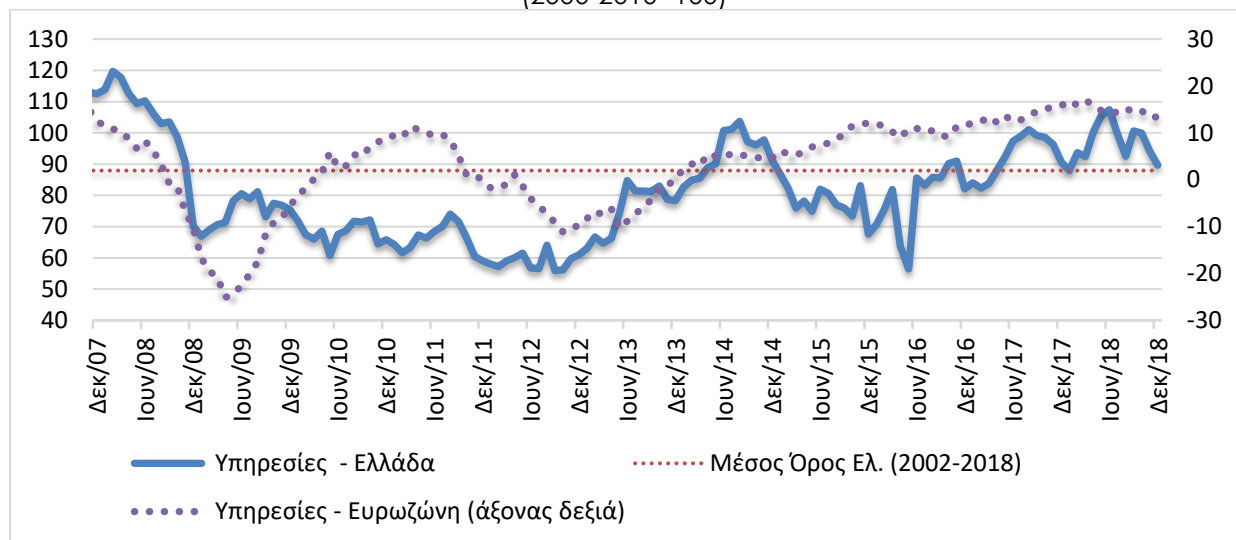
**Πίνακας 5:** Δείκτης Επιχειρηματικών Προσδοκιών στις Υπηρεσίες

Τομέας		Ακραίες τιμές			Μέσος όρος							
Υπηρεσίες (2000-2010=100)		Min	Max		2001-2018	2013	2014	2015	2016	2017	2018	
		55.9 (Σ. 2012)	140.2 (Ιουλ. 2000)		88,4	75,3	93,3	78,2	79,3	92,7	97,0	
2017												
Ι	Φ	Μ	Α	Μ	Ι	Ι	Α	Σ	Ο	Ν	Δ	
84,0	82,3	83,8	88,2	92,3	97,3	99,0	101,0	99,1	98,6	96,2	90,6	
2018												
Ι	Φ	Μ	Α	Μ	Ι	Ι	Α	Σ	Ο	Ν	Δ	
88,0	93,7	92,4	100,3	105,5	107,4	99,7	92,6	100,6	99,9	94,2	89,7	

**Σημειώσεις:** Ο δείκτης επιχειρηματικών προσδοκιών υπολογίζεται με βάση την κατάσταση της επιχείρησης, καθώς και τις εκτιμήσεις και τις προβλέψεις για την πορεία της ζήτησης.

**Πηγή:** IOBE

**Διάγραμμα 5:** Δείκτης Επιχειρηματικών Προσδοκιών στις Υπηρεσίες (2000-2010=100)



**Πηγή:** IOBE, DG Ecfm. Ο δείκτης για την Ευρωζώνη είναι υπό μορφή ισοζυγίου και αντλείται από την DG Ecfm

Σε επίπεδο βασικών κλάδων των Υπηρεσιών η εικόνα είναι η ακόλουθη:

Ο δείκτης επιχειρηματικών προσδοκιών στα **Ξενοδοχεία – Εστιατόρια – Τουριστικά Πρακτορεία** μειώνεται περαιτέρω τον Δεκέμβριο, στις 87,5 (από 102,7) μονάδες, επίπεδο αισθητά χαμηλότερο του αντίστοιχου περυσινού (102,2 μον.). Οι εκτιμήσεις για την πορεία της τρέχουσας κατάστασης των επιχειρήσεων χάνουν έδαφος και κινούνται οριακά αρνητικά (-3 από +22 μον. το ισοζύγιο), ενώ και στις εκτιμήσεις για την τρέχουσα ζήτηση, ο σχετικός δείκτης μειώνεται (στις +3 από +19 μον.). Οι προβλέψεις για τη βραχυπρόθεσμη ζήτηση επιδεινώνονται (στις -29 από -23 μον. το ισοζύγιο), παράλληλα με εκείνες για την απασχόληση του κλάδου (-17 από -11 μον. το ισοζύγιο). Ο δείκτης των τιμών διαμορφώνεται στις -8 μονάδες (από -15), ενώ τέλος, περιορίζεται στο 21% (από 32%) το ποσοστό των επιχειρήσεων που αναφέρει απρόσκοπτη επιχειρηματική λειτουργία, με ένα 33% να κρίνει ως βασικό λειτουργικό εμπόδιο την ανεπάρκεια ζήτησης, το 12% την ανεπάρκεια κεφαλαίων κίνησης και το 29% την τρέχουσα οικονομική συγκυρία.

Οριακά ανοδικά κινείται ο δείκτης προσδοκιών στους **Ενδιάμεσους Χρηματοπιστωτικούς Οργανισμούς** (χωρίς Τράπεζες), στις 108,0 (από 107,3) μονάδες. Όμως, βρίσκεται ελαφρώς χαμηλότερα σε σύγκριση με πριν ένα έτος (111,9 μον.). Οι εκτιμήσεις για την τρέχουσα κατάσταση των επιχειρήσεων μεταβάλλονται θετικά (+4 από -8 μον. το σχετικό ισοζύγιο), ενώ το ισοζύγιο των +4 μονάδων στις εκτιμήσεις της τρέχουσας ζήτησης ισοσκελίζεται τον Δεκέμβριο. Σχετικά με τις προβλέψεις για τη βραχυπρόθεσμη πορεία της ζήτησης, ο σχετικός δείκτης χάνει οριακά έδαφος (στις +22 από +28) μονάδες. Επίσης, στις προβλέψεις για την απασχόληση καταγράφεται οριακή βελτίωση, με το ισοζύγιο να κινείται στις +13 (από +12) μονάδες. Στις προσδοκίες για τις τιμές, ο σχετικός δείκτης αυξάνεται κατά 3 μονάδες, αλλά παραμένει αρνητικός (στις -9 μονάδες), ενώ τέλος, το ποσοστό εκείνων που δηλώνουν ανεμπόδιστη λειτουργία κινείται στο 17% (από 16%), με το 67% να αναφέρει την ανεπαρκή ζήτηση ως σημαντικότερο πρόσκομμα λειτουργίας.

Πτωτικά κινείται ο δείκτης επιχειρηματικών προσδοκιών στις **Διάφορες Επιχειρηματικές Δραστηριότητες**, ο οποίος φθάνει στις 76,0 (από 84,9) μονάδες, σε ελαφρώς υψηλότερα επίπεδα σε σύγκριση με τα αντίστοιχα περσινά (73,8 μον.). Στους βασικούς δείκτες, το ήδη αρνητικό ισοζύγιο στις εκτιμήσεις για την τρέχουσα κατάσταση των επιχειρήσεων επιδεινώνεται κατά 9 μονάδες (στις -19), ενώ στις εκτιμήσεις για την τρέχουσα ζήτηση καταγράφεται περαιτέρω αρνητική μεταβολή (-7 από -1 μον. το ισοζύγιο). Οι προβλέψεις για την εξέλιξη της ζήτησης κινούνται σε αρνητικά επίπεδα (-6 μον. από +11 το ισοζύγιο), ενώ στις προβλέψεις για την απασχόληση, το σχετικό ισοζύγιο είναι θετικό (+10). Οι προσδοκίες για τις τιμές ενισχύονται ελαφρά (+3 από +1 μον. ο δείκτης), ενώ τέλος, διαμορφώνεται στο 20% (από 23%) το ποσοστό των επιχειρήσεων που δηλώνει απρόσκοπτη λειτουργία, με το 27% να αναφέρει την ανεπάρκεια ζήτησης και το 20% την ανεπάρκεια κεφαλαίων κίνησης ως βασικότερα εμπόδια λειτουργίας.

Ο δείκτης επιχειρηματικών προσδοκιών στην **Πληροφορική και Ανάπτυξη Λογισμικού** παραμένει σταθερός τον Δεκέμβριο, στις 83,4 μονάδες, σε χαμηλότερα επίπεδα, ωστόσο σε σχέση με τα αντίστοιχα του 2017 (89,0 μον.). Οι εκτιμήσεις για την τρέχουσα κατάσταση των επιχειρήσεων βελτιώνονται (-7 από -12 μον. ο δείκτης), αντίθετα από τις εκτιμήσεις για την τρέχουσα ζήτηση (0 από +5 μον. ο δείκτης), αλλά και τις προβλέψεις για τη βραχυπρόθεσμη πορεία της, που υποχωρούν οριακά (στις +9 από +10 μον. το ισοζύγιο). Στις προβλέψεις για την απασχόληση του κλάδου το σχετικό ισοζύγιο μειώνεται στις +10 (από +21 μον.), ενώ ως προς τις προβλέψεις για τις τιμές, ο σχετικός δείκτης αυξάνεται κατά 7 μονάδες (+5 μον.). Τέλος, το 43% (από 35%) των επιχειρήσεων δηλώνει απρόσκοπτη επιχειρηματική λειτουργία, με το 33% να επισημαίνει την ανεπάρκεια ζήτησης, το 12% την ανεπάρκεια κεφαλαίων κίνησης και το 8% τους λοιπούς τρέχοντες παράγοντες ως τα κυριότερα προσκόμματα στη λειτουργία του.

Ιδιαίτερα χαμηλά κινούνται οι επιχειρηματικές προσδοκίες στις **Χερσαίες Μεταφορές**, με το σχετικό δείκτη να υποχωρεί έντονα τον Δεκέμβριο στις 72,7 (από 109,5) μονάδες, σε χαμηλότερο επίπεδο σε σχέση με το αντίστοιχο (89,4 μον.). Οι εκτιμήσεις για την τρέχουσα κατάσταση των επιχειρήσεων χάνουν αισθητά έδαφος και κινούνται αρνητικά (-13 από +42 μον. ο δείκτης), ενώ και το πολύ θετικό ισοζύγιο των +44 μονάδων των εκτιμήσεων για την τρέχουσα ζήτηση μεταβάλλεται σε αρνητικό, στις -23 μονάδες. Το ισοζύγιο στις προβλέψεις για τη βραχυπρόθεσμη πορεία της ζήτησης επιδεινώνεται, ηπιότερα, στις -8 (από +2) μονάδες, ενώ αντιθέτως, στις προβλέψεις για την απασχόληση του κλάδου ο δείκτης ανακάμπτει στις +10 μονάδες. Ο δείκτης τιμών είναι πλέον θετικός (στις +3), ενώ τέλος, το 35% (από 48%) των επιχειρήσεων δηλώνει ανεμπόδιστη επιχειρηματική λειτουργία, με το 45% να επισημαίνει την ανεπάρκεια ζήτησης και το 18% την ανεπάρκεια κεφαλαίων κίνησης ως βασικότερα εμπόδια λειτουργίας.



## ΚΑΤΑΝΑΛΩΤΙΚΗ ΕΜΠΙΣΤΟΣΥΝΗ

## Ενισχύεται για έκτο μήνα η καταναλωτική εμπιστοσύνη, αλλά οριακά

Ο δείκτης καταναλωτικής εμπιστοσύνης ενισχύεται τον Δεκέμβριο για έκτο κατά σειρά μήνα, έστω οριακά, με αποτέλεσμα να διαμορφωθεί στις -35,0 (από -35,8) μονάδες, επίπεδο που είναι το υψηλότερο από τον Μάρτιο του 2015. **Η νέα, μικρή οριακή άνοδος εκπορεύεται από την καλύτερευση των προβλέψεων των νοικοκυριών για την οικονομική κατάσταση της χώρας, με τις προβλέψεις για τη δική τους οικονομική κατάσταση και για την ανεργία ουσιαστικά να μη μεταβάλλονται. Μετά από πέντε μήνες εκτός προγράμματος, φαίνεται ότι εμπεδώνεται σταδιακά η δυνατότητα της ελληνικής οικονομίας να λειτουργήσει ομαλά και, σε κάποιο βαθμό, αυτόνομα. Από την άλλη πλευρά, δεν έχουν σημειωθεί στην πρόσφατη περίοδο κάποιες οικονομικές εξελίξεις οι οποίες να υποδεικνύουν μια σαφή μεσοπρόθεσμη προοπτική, π.χ. η ανάκαμψη κάποιων δραστηριοτήτων, η έναρξη μιας σημαντικής (ξένης) επένδυσης. Τους προηγούμενους μήνες, η κάμψη της απαισιοδοξίας για τους υπόλοιπους παράγοντες οι οποίοι επηρεάζουν το συνολικό δείκτη προήλθε κυρίως από τη διαφαινόμενη μη εφαρμογή προγραμματισμένων για το 2019 μέτρων και την υλοποίηση φοροελαφρύνσεων.** Παρά την οριακή ενίσχυση του δείκτη, οι Έλληνες καταναλωτές είναι για ακόμα ένα μήνα οι πλέον απαισιόδοξοι στην ΕΕ, ενώ την πεντάδα συμπληρώνουν αυτοί από τη Βουλγαρία (-29,5 από -31,1), τη Ρουμανία (-20,7 από -21,5), τη Γαλλία (-22,0 από -17,2), και την Ουγγαρία (-10,4 από -11,3). Ο μέσος δείκτης διαμορφώθηκε σε επίπεδο χαμηλότερο στις δύο ευρωπαϊκές ζώνες, στις -6,0 (από -3,7) στην ΕΕ και τις -6,2 (από -3,9) μονάδες στην Ευρωζώνη. Ανοδική τάση σημειώθηκε τον Δεκέμβριο σε 8 χώρες, ενώ θετικό πρόσημο διατηρούν 10 χώρες: οι σκανδιναβικές (Δανία, Σουηδία, Φινλανδία), το Λουξεμβούργο, η Τσεχία, η Γερμανία, η Μάλτα, η Ολλανδία, η Αυστρία και η Ιρλανδία. Αναλυτικά:

- **Αμετάβλητες οι προβλέψεις για την οικονομική κατάσταση των νοικοκυριών**

Οι προβλέψεις των καταναλωτών για την οικονομική κατάσταση του νοικοκυριού τους τους προσεχείς 12 μήνες παραμένουν τον Δεκέμβριο στο επίπεδο του Νοεμβρίου, με το σχετικό δείκτη στις -29,8 (από -29,6) μονάδες. Το 44% των νοικοκυριών αναμένει ελαφρά ή αισθητή επιδείνωση της οικονομικής του κατάστασης, ενώ το 12% προβλέπει μικρή βελτίωση. Οι αντίστοιχοι δείκτες σε ΕΕ και Ευρωζώνη διαμορφώθηκαν στις +0,3 και -1,8 μονάδες αντίστοιχα.

- **Ανάκαμψη στις προβλέψεις για την οικονομική κατάσταση της χώρας**

Ο δείκτης των προβλέψεων των νοικοκυριών για την οικονομική κατάσταση της χώρας τους το προσεχές 12-μηνο βελτιώθηκε εκ νέου τον Δεκέμβριο και διαμορφώθηκε στις -24,1 (από -29,9) μονάδες. Το 46% των καταναλωτών προβλέπει ελαφρά ή αισθητή επιδείνωση της οικονομικής κατάστασης της χώρας, έναντι του 29% το οποίο αναμένει σταθερότητα. Οι αντίστοιχοι δείκτες σε ΕΕ και Ευρωζώνη διαμορφώθηκαν στις -13,2 και -10,1 μονάδες.

- **Εξασθένιση της πρόθεσης για αποταμίευση**

Ο δείκτης της πρόθεσης για αποταμίευση τους προσεχείς 12 μήνες μεταβλήθηκε ήπια αρνητικά τον Δεκέμβριο, στις -68,4 (από -66,1) μονάδες. Το 86% των νοικοκυριών δεν θεωρεί καθόλου πιθανή την αποταμίευση στο επόμενο 12μηνο, ενώ το 13% τη θεωρεί πιθανή ή πολύ πιθανή. Οι σχετικοί δείκτες σε ΕΕ και Ευρωζώνη διαμορφώθηκαν στις +0,3 και -4,4 μονάδες αντίστοιχα.

- **Σταθερότητα στις προβλέψεις για την τάση της ανεργίας**

Ο δείκτης πρόβλεψης για την εξέλιξη της ανεργίας τους προσεχείς 12 μήνες αυξήθηκε οριακά τον Δεκέμβριο στις +17,7 (από +17,4) μονάδες. Το ποσοστό των νοικοκυριών που προβλέπει μικρή ή

αισθητή άνοδο της ανεργίας διαμορφώθηκε στο 43%, με το 24% των ερωτηθέντων να αναμένει ελαφρά μείωσή της. Οι αντίστοιχοι δείκτες σε ΕΕ και Ευρωζώνη διαμορφώθηκαν στις +10,6 και +8,6 μονάδες αντίστοιχα.

- **Κλιμάκωση των ανοδικών προβλέψεων για τις τιμές**

Περαιτέρω άνοδο παρουσιάζει τον Δεκέμβριο ο δείκτης στις προβλέψεις μεταβολών στις τιμές τους προσεχείς 12 μήνες, φθάνοντας στις +8,2 (από +4,1) μονάδες. Το 39% των νοικοκυριών προβλέπει άνοδο τιμών με τον ίδιο ή ταχύτερο ρυθμό και το 32% αναμένει σταθερότητα. Οι αντίστοιχοι δείκτες σε ΕΕ και Ευρωζώνη διαμορφώθηκαν στις +23,1 και +18,6 μονάδες.

- **Ελαφρά επιδείνωση στην πρόθεση για μείζονες αγορές**

Η πρόθεση των καταναλωτών για σημαντικές αγορές τους προσεχείς 12 μήνες (επίπλων, ηλεκτρικών συσκευών κ.λπ.) φθίνει οριακά τον Δεκέμβριο, με το σχετικό δείκτη να διαμορφώνεται στις -32,9 (από -32,4) μονάδες. Το 43% των καταναλωτών προέβλεψε ότι θα προβεί σε λιγότερες ή πολύ λιγότερες δαπάνες, ενώ το 7% αναμένει το αντίθετο. Οι ευρωπαϊκοί δείκτες διαμορφώθηκαν στις -12,8 μονάδες στην ΕΕ και στις -15 μονάδες στην Ευρωζώνη.

- **Αύξηση του ποσοστού που δηλώνει ότι «μόλις τα βγάζει πέρα»**

Ως προς τις εκτιμήσεις για την τρέχουσα οικονομική κατάσταση του νοικοκυριού, το ποσοστό των καταναλωτών που δηλώνει ότι «μόλις τα βγάζει πέρα» ενισχύθηκε τον Δεκέμβριο στο 60% (από 57%), ενώ διαμορφώθηκε στο 13% (από 14%) το ποσοστό όσων αναφέρουν ότι αντλούν από τις αποταμιεύσεις τους. Οι καταναλωτές που δηλώνουν ότι αποταμιεύουν λίγο ή πολύ μειώθηκαν στο 14% (από 16%) του συνόλου, ενώ όσοι δηλώνουν ότι «έχουν χρεωθεί» κινούνται στο 12% (από 13%).

**Πίνακας 6:** Δείκτης Εμπιστοσύνης Καταναλωτών (εποχικά εξομαλυμένα στοιχεία)

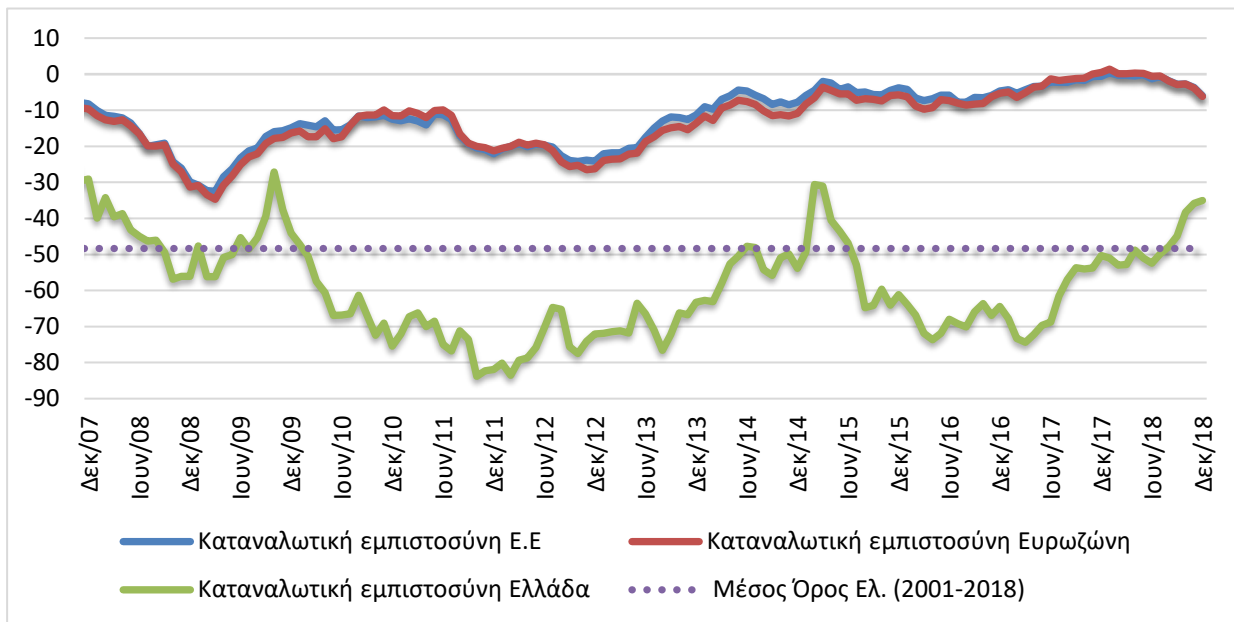
Περιοχή	Ακραίες τιμές		Μέσοι όροι									
	Min	Max	2001-2018	2011	2013	2014	2015	2016	2017	2018		
ΕΕ-28	-32,5 (Μάρ. 2009)	1,4 (Αυγ. 2000)	-11,7	-15,6	-16,7	-7,2	-4,3	-6,3	-2,7	-1,7		
Ευρωζώνη	-34,7 (Μάρ. 2009)	2,0 (Αυγ. 2000)	-13,0	-14,4	-18,7	-10,2	-6,2	-7,7	-2,5	-1,4		
Ελλάδα	-83,8 (Ο. 2011)	-5,8 (Απρ. 2000)	-49,0	-74,1	-69,4	-54,0	-50,7	-68,0	-63,0	-46,7		
<b>Περιοχή</b>	<b>2017</b>											
	<b>I</b>	<b>Φ</b>	<b>M</b>	<b>A</b>	<b>M</b>	<b>I</b>	<b>I</b>	<b>A</b>	<b>Σ</b>	<b>O</b>	<b>N</b>	<b>Δ</b>
ΕΕ-28	-4,3	-5,3	-4,3	-3,4	-3,3	-2,2	-2,3	-2,3	-1,6	-1,7	-0,7	-0,6
Ευρωζώνη	-4,9	-6,4	-5,1	-3,6	-3,3	-1,3	-1,7	-1,5	-1,2	-1,1	0	0,5
Ελλάδα	-67,8	-73,3	-74,4	-72,2	-69,7	-68,8	-61,5	-57,0	-53,7	-54	-53,8	-50,3
<b>Περιοχή</b>	<b>2018</b>											
	<b>I</b>	<b>Φ</b>	<b>M</b>	<b>A</b>	<b>M</b>	<b>I</b>	<b>I</b>	<b>A</b>	<b>Σ</b>	<b>O</b>	<b>N</b>	<b>Δ</b>
ΕΕ-28	0,4	-0,3	-0,3	-0,5	-0,1	-1,3	-0,7	-1,8	-2,8	-2,7	-3,7	-6,0
Ευρωζώνη	1,4	0,1	0,1	0,3	0,2	-0,6	-0,5	-1,9	-2,9	-2,7	-3,9	-6,2
Ελλάδα	-51	-53	-52,8	-48,8	-51	-52,4	-49,9	-47,8	-44,9	-38,3	-35,8	-35,0

**Σημείωση:** ο Δείκτης Εμπιστοσύνης Καταναλωτών υπολογίζεται με βάση τις προβλέψεις για τη γενικότερη οικονομική κατάσταση της χώρας, την οικονομική κατάσταση του νοικοκυριού τους, την πρόθεση αποταμίευσης και την πρόβλεψη για την ανεργία. Οι προβλέψεις κινούνται στο διάστημα +100 (όλοι προβλέπουν αύξηση) έως -100 (όλοι προβλέπουν μείωση) και εμφανίζονται ως διαφορές θετικών-αρνητικών απαντήσεων. Αρνητική διαφορά σημαίνει ότι το ποσοστό αυτών που προβλέπουν μείωση κάθε μεγέθους υπερτερεί του ποσοστού όσων προσδοκούν αύξηση και αντίστροφα.

**Πηγή:** Ευρωπαϊκή Επιτροπή, DG Ecf in

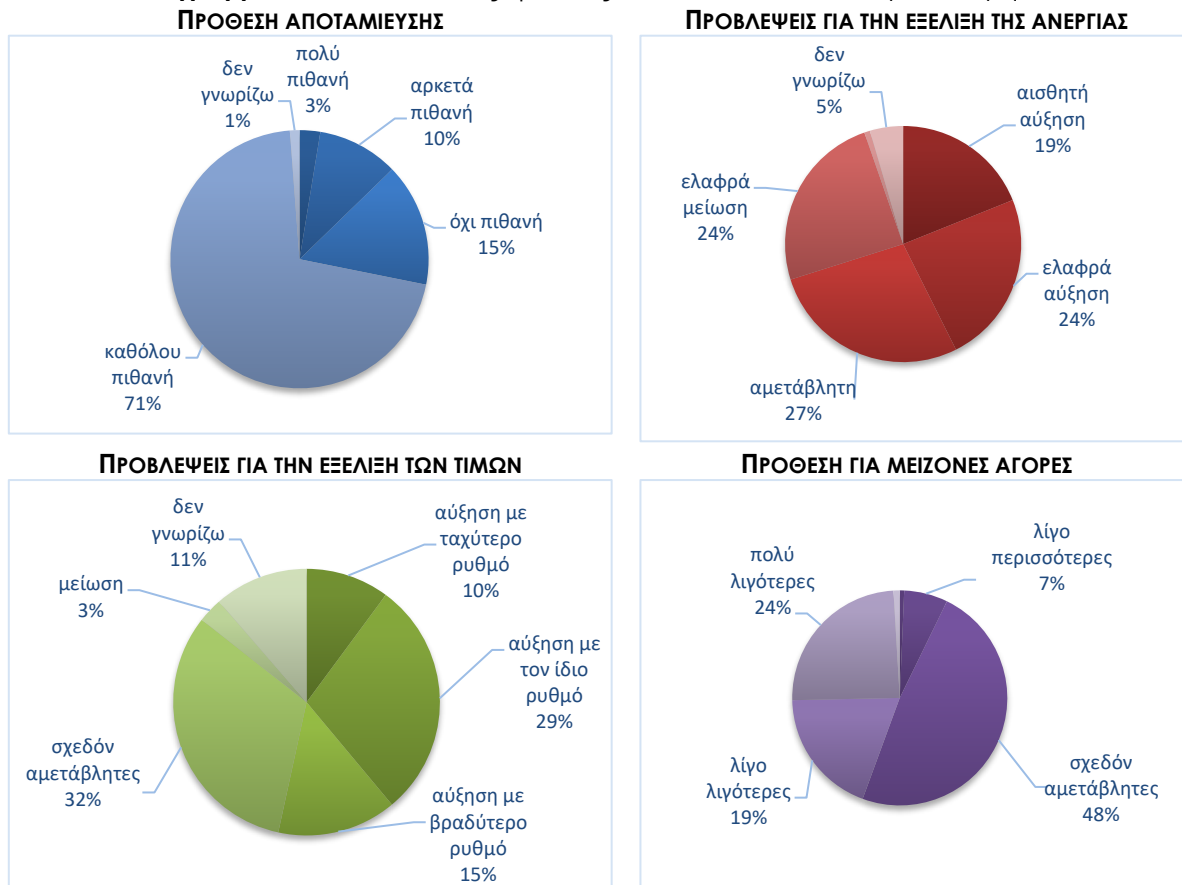


**Διάγραμμα 6:** Δείκτης Εμπιστοσύνης Καταναλωτών (εποχικά εξομαλυμένα στοιχεία)



Πηγή: Ευρωπαϊκή Επιτροπή, DG Ecfm

**Διάγραμμα 7:** Βασικοί Δείκτες έρευνας καταναλωτών το επόμενο 12μηνο



Πηγή: IOBE